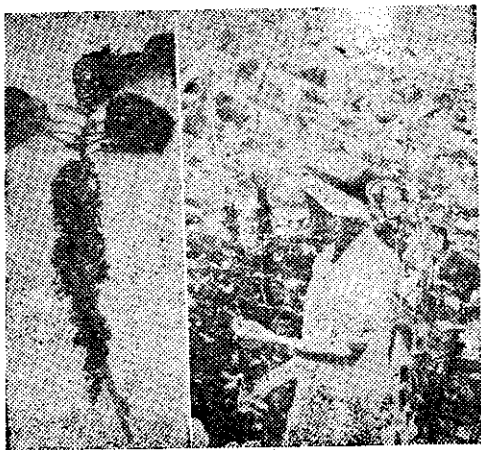


明 說 實 圖

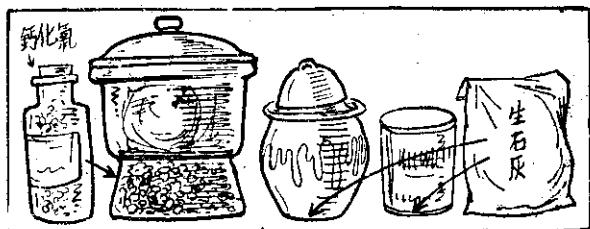


(一) 採種
北部二水，南部三水，收穫後的母株，九至十月結實，變黑褐色時即已成熟，選擇晴天採種。種子可在日光下曝曬，放在屋簷下或室內通風處，經二、三天就已風乾。脫粒後用大孔篩篩去果梗，細孔篩篩去沙土微粒。

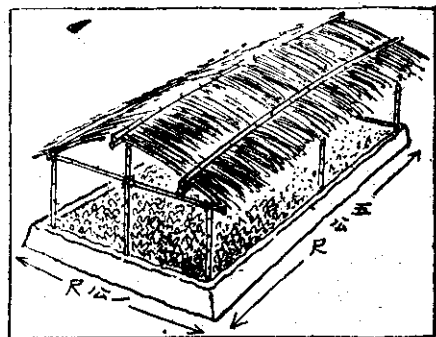


- ① 苧麻纖維可以紡織，幼苗可以飼豬，用途很大。
- ② 實生苗繁殖法，適於大規模的新墾麻園栽種，繁殖苗量，每公畝可達一五、〇〇〇株。
- ③ 用實生苗繁殖，所需苗圃面積較小，但育苗工作必須週到。
- ④ 幼苗移運的費用，只有分株及吸枝法的七分之一。
- ⑤ 纖維收穫較分株吸枝法延遲一年，間拔幼苗可充豬或雞的飼料。

(四) 基肥
每公畝用量：堆肥七十公斤，先耕入土中，人糞尿五〇公斤，播種前二、三天施下。播種前一天，翻鋤表土，粉碎，耙平。



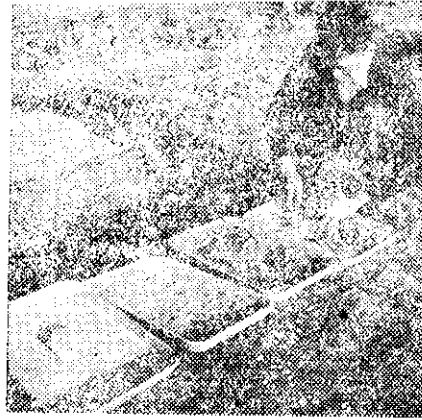
(二) 貯藏
種子最好用「乾燥器」貯藏，底層放「氯化鈣」，經二、三年仍可保持發芽能力。普通細口瓦缸或茶葉筒，鐵皮罐也可用，底層放生石灰，種子用紙包好放入，密封置陰涼處，準備次年播種之用。



(三) 苗床
選蔽風向，陽平地做畦，畦長五公尺，闊一公尺，四邊略高。苗床兩端和當中插一至二尺的竹竿，搭成棚架，上面可以蓋用稻草編的蔭棚。

(五) 播種

播種期，屏東二、三月及十月，臺南三月及七月下旬，臺北四月中、下旬，臺東三至五月上旬，每公畝用種子八〇公分，及細堆肥二十五公斤，一半細堆肥拌和種子，另一半播種前撒佈苗床。



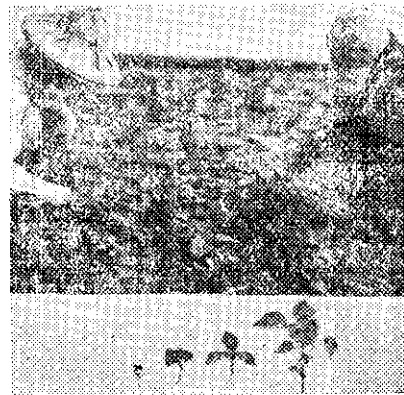
(六) 澆水

播種後用平板輕輕鎮壓，每公畝撒佈谷壳十二公斤，酒水，蓋蔭棚。以後每天早晚用細孔噴壺噴水一次，每天上午開棚曝曬兩小時，五到十天即萌芽。苗高三公分時即可灌水去蔭棚。



(七) 間苗

萌芽後一月(甲)及苗高三公分(乙)時，拔去過密及弱小幼苗並除去雜草。苗高六公分(丙)時，行第一次定苗，株距二公分，並去雜。苗高十公分(丁)時，行第二次定苗，株距十公分。間拔的幼苗，可做豬及雞飼料。



甲 乙 丙 丁

(十) 繁殖

每公畝地可繁殖幼苗一五、〇〇株，苗圃和本圃的比例是一比二十八。苗圃三・五公畝，可供本圃一公頃栽種。

(八) 追肥

第三、四次開拔後分兩次施用追肥，每公畝用硫酸銨三十公斤，人糞尿一百公斤。肥料做成溶液噴施葉面，再用清水噴酒一次。



(九) 移栽

苗齡二〇天至三〇天，即可移栽，移栽時應摘除下部葉片。九月移栽，成活率較高。移栽後五個月至七個月，即可收穫。

