

山地放牧場的利益

亨德

本省光復以來，牛的數量極為缺乏，經過農復會和農林廳獎勵繁殖的計劃，並引入優良種公牛，到四十二年年底，全省牛的總數增加到三九〇、一四四隻，比較三十五年增加了四三%。現在每年平均增產的牛數，是一七、二〇五隻。據農林廳指出，本省目前還急需十萬隻牛，才足夠應付耕作和屠宰的需要。

日據時代，共設置了五十四處山地放牧場，總面積有一九、三二三公頃，有的並附有較完全的設備。我們如能充份利用這些放牧場，以每公頃地放牧一頭牛計算，就可以容納一九、三二三頭牛，這可以解決了平地放牧地不足的一部份。

去年農林廳已在着手恢復這些牧場，有些地方政府，也在做這一工作。在重建的牧場中，以屬於陽明山管理局的草山牧場為最好，管理也較為完善。(參看本刊三卷五期「陽明山放牧場業務簡介」及三卷二十期「設置牧場解決臺灣種牛缺乏問題」)。

估計一隻黃牛，平均每天需要二十五公斤的牧草，水牛就要三十四公斤。從這裡你就可以看出，只靠路邊、田畔和荒地上一點點草，是不夠的。因此繁殖耕牛時，牧草的不足，是最大的問題，而利用山地大面積的牧場，是提高本省牛的數量和品質的最好辦法。同時這廣大面積的牧場，也增加了利用的價值。農復會和農林廳現正推行的山地放牧場，有以下的兩種形式：

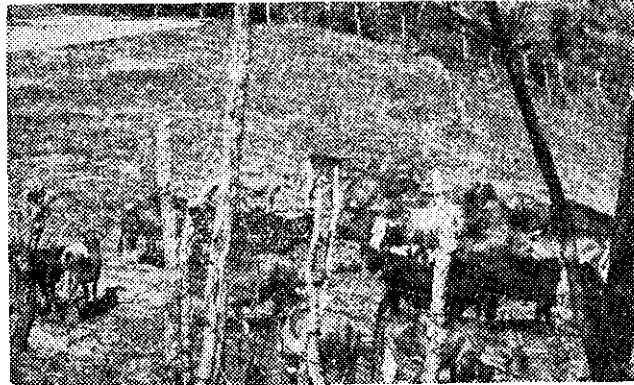
(1) 休閒季放牧場——例如草山頂的放牧場。役畜一年中有兩期(每期三個月)是休閒的，除了拉車的牛經常役用以外，普通的耕牛，只在種兩季水稻時，工作一百五至一百二十日，其餘的三分之二的时间，都是閑空的。在這時期內，如把耕牛寄養在休閒季放牧場內，耕牛可以吃到豐富的牧草，不需要小孩子專門看管，同時農田附近的草也長起來了，到下一季稻作農忙時，耕牛也有草吃了。每一個縣，都應該有一個休閒季放牧場，作為

對全縣農友的服務。在西部幾縣，耕牛的數目較多，放牧場有限的地方，尤其應該注意。只要經營適當，從每一個牛主所收的費用，可以維持牧場的費用，需要的土地，可以由政府供給，作為公地。

(2) 耕牛育成場——這類牧場可以設在較遠的山地，不像第一類的休閒季放牧場，必需接近農莊。主要的業務，是從平地購買斷乳仔牛，在牧場裏飼養成熟，訓練耕作，到仔牛滿三歲時，就可以作為役用牛，賣給平地農家。這樣經營的結果，對於平地農友很有好處，他們可以樂於繁殖仔牛，因為可以不必憂慮斷乳以後的飼養的問題。農友們有一個靠得住的優良耕牛來源，並對於改良仔牛品質，提高了興趣，就會注意他們的母牛，不要讓劣種公牛隨便配種。優良種牛產生的優良小牛，斷乳時的售價，也比劣種種牛產生的劣種仔牛為高。而且他們出售的仔牛品質愈好，將來買進的耕牛品質也愈好。

在高山經營畜牧場，同時可以引起山地同胞飼養家畜的興趣，使他們知道這也是一種謀生的方法。間接的可以减少他們為了清除土地或是狩獵，而隨意破壞林木，不但耗費了林木，並引起嚴重的水土保持上的災害。

農復會現在山胞區域內，試行三個補助計劃：第一個在南投縣仁愛鄉霧社山上。第二個在臺東縣達仁鄉大武山上。第三個在臺外，每一牧場並已購買了一隻優良種牛公，作為改良品種之用。這一計劃成功後，可能發展這類計劃，利用山地草場來繁殖耕牛，並為山地同胞開一生計的富源。



農復會曾引進了多數飼料作物種子，兩年內有三十二個品種的種子，包括本地原有品種，分送到十個不同的區域，那些區域代表高山、丘陵地和平原，以試驗這些品種的區域適應性。試驗的結果並已發表。去年又進口了三百二十磅的種子，包括二十二個品種的飼料作物，並繼續試驗。其中有的產量很好，尤其是一種甘藷和非洲苜蓿的種子以及象草、天竺草等四種牧草，最有推廣的價值。本地種的葛藤(Kudzu)和銀合歡，都是含有豐富蛋白質的飼料，牛也很愛吃。

每一個縣政府如能在縣境內設置一個休閒季畜牧場，縣境內有適當山地的，就成立耕牛育成場，這樣不但解決了耕牛缺乏的問題，同時也解決了牛肉的供應。本地種黃牛和雜種黃牛，只要適當的飼養，產生的牛肉，肉質也很好，所以並不必從外國引進肉用牛，那樣既不經濟，飼養時也有許多困難。

估計至少有三十萬甲的山地區域，可以利用來做放牧場，其中只要利用了三分之一來飼養耕牛，就解決了平地放牧場不夠的問題，並至少可以增飼十萬頭牛。山地飼養牲畜，也是防止水土沖刷的最好辦法，農友們應該知道，在山邊坡地種植樹草，比種植香茅草、樹薯或甘藷等作物的利益還要大。因為那些作物，在市場高時，雖然可以有一點利益，有時就得不償失。種植這些作物，實際上在經常的破壞水土保持，逐年減低土地的價值。一所經營完善的放牧場，不但牧場逐年有很好的利益，而牧場的土地，也會逐年的改良的。