

本地種豬的比較和選擇

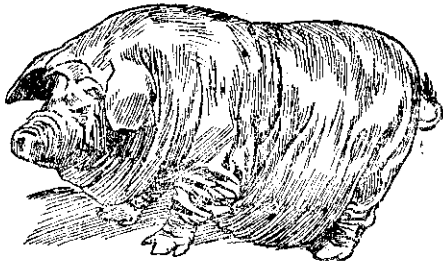
本地豬的品種，最普通的是桃園種，美濃種和雙溪種，但有許多血統已經混雜，目前正從事育出這三種純種豬。飼養本地豬的目的，是以良好的管理與選擇的方法，來改良並增產本地母豬，以交配盤克夏公豬，產生雜種仔肉豬。

純種本地豬生下的小母豬，很容易以高價售出，仔公豬也可以留做配種之用，經過改良選種的優良本地豬，目前很感需要。

每一種豬有牠的優點，也有牠的缺點，決定飼養三種本地豬種中那一種，除了個人的興趣以外，應該注意到各種本地豬的分佈地區。你如住在基隆市附近或宜蘭縣，那麼你很容易找到雙溪種，也很容易把你的雙溪種仔豬賣到市場去。假如你住在桃園縣或是新竹縣，那麼你最好是選桃園豬種。

桃園種

原產桃園，體型中等，成肥豬型，體格結構良好，易於肥育，一般是純黑色，體軀較深，體幅寬，背略凹下，背線比雙溪種弱，但比美濃種強。頭中等大，而形分明，有不定型的皺紋，鼻略成碟形，耳大而垂伏，繁殖力強，平均每胎均在十頭以上。腿弱，特別是臀部；母豬懶於行動。桃園縣養豬同好



豬母的種園桃

農 業 智 識

西瓜的嫁接栽培

— 郁 文 陳 —

接木西瓜不但可以完全防止西瓜栽培上最可怕的「蔓割病」發生，且植株生長勢力，較普通西瓜旺盛，產量也可能增加。對於這方面有興趣並有相當技術的農友，可以先做小規模試驗，待日後確實有把握時，再行大規模栽培。本文作者曾在鳳山園藝試驗所做過試驗，成績很好，並在屏東下淡水溪做過小規模的示範栽培，所以寫成專文，以供農友們參考。

砂丘（如新竹、臺南）或溪床（如屏東下淡水溪）的地區，很適於栽培西瓜，但是因為病害的關係，不易得到優良的成績。臺灣現在的西瓜病害，最嚴重的是蔓割病（南部稱為敗株、敗頭、死株等），普通多在果實約飯碗

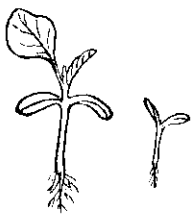
大時最嚴重，損失很大。嫁接栽培可以防止蔓割病為害，植株生長旺盛，產量可能增加。

一、嫁接的準備

(一) 臺木種類的選擇：西瓜雖可和其他瓜類嫁接成活，但是用扁蒲（匏仔）作為臺木的成績最好。扁蒲的臺木，不但比其他瓜類容易和西瓜癒合，成活後的發育也很好，品種以長型種較佳，因為長型種的生性比較強壯。

(二) 臺木的養成：扁蒲（臺木）的種子先經催芽後，比西瓜約早十二日播種在西瓜田，瓜田的整地方法，和普通栽培的整地相同。

但因為接木西瓜的生育旺盛，莖葉繁茂，所以行間和株距都應在二·五公尺



(一圖)



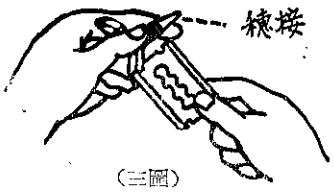
(二圖)

時發芽後的臺木幼莖徒長細弱，接合困難，且接木操作也很不便。播種約五日後，即展開「真葉」，這時候用二〇〇倍的硫酸銨溶液施追肥一次，以促進臺木的生長，其他管理和一般瓜類相同。

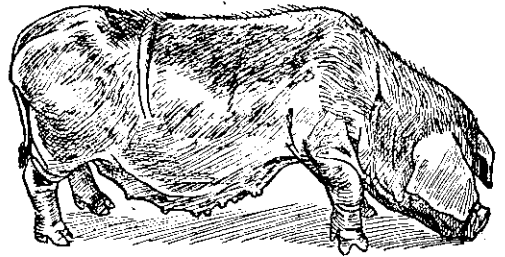
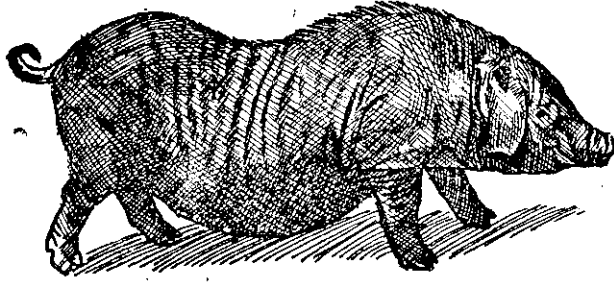
(三) 接穗的養成：接穗（西瓜）播於西瓜田的一角，或木箱內，床土不需施肥，用清潔的細砂最好。種子雖可密播，但是播種的間隔約在三公分左右較適，播種後注意澆水，不需追肥，四日後子葉展開，即可作為接穗，實行嫁接。

二、嫁接的適期方法

(一) 嫁接的適期：嫁接時的臺木和接穗的生長大小的程度，依筆者的經驗，臺木在真葉二—三葉時最為理想，接穗以「子葉」展開而未生真葉時為適宜（圖一）。實行嫁接最好在西瓜（接穗）播種後五



(三圖)



會正致力改良桃園豬種，該會會址在桃園縣政府建設局。

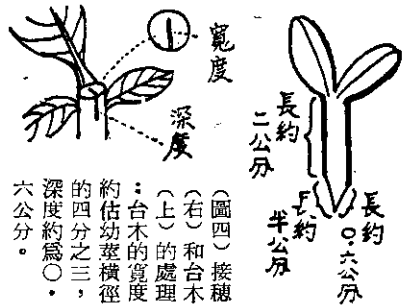
美濃種

原產高雄縣美濃鎮，體黑色，體型比桃園種及雙溪種小，背凹下顯著，後肢比桃園種強健，性情較野，行動迅速。繁殖力比桃園種及雙溪種強，平均每胎在十頭以上。目前美濃鎮農友正在組織一個養豬協會，計劃用桃園種公豬來配種美濃母豬，以改良當地的豬種。

雙溪種

原產基隆市南方的雙溪鎮，也是一種黑豬，體軀長而狹，外形比其他二種粗糙，背線比桃園種及美濃種直，繁殖力比桃園種差。

日，扁蒲(臺木)播種後十七日左右開始。接木的時間，在陽光較弱的下午四時以後，無風雨溫暖的時候最適宜。



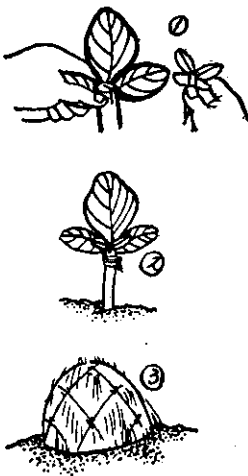
(二) 嫁接的方法和順序：①嫁接用具：①小刀(選薄而銳利的刀片最好)(圖二)；②麻絲(質地愈軟愈佳)；③清水一盆；④覆蓋物(應用輕便而能防風雨遮日的東西)。

(三) 臺木和接穗的處理及接法：嫁接時先用小刀割接穗，接穗幼莖的長度約留二公分，割取後的接穗隨時放入水盆內，如播種在箱內時，接穗可直接搬到臺木處隨割隨接。嫁接時宜先處理接穗，處理前工作者的手指必須洗淨，然後把接穗苗的幼莖放在左手的手指上，用拇指和中指輕輕的固定(注意不可壓傷子葉)，再將右手的拇指和食指取刀片，小心把接穗幼莖下端削成楔形(圖三)(穗的幼莖普通不是圓柱形，而都是扁圓柱形，所以削成楔形的切口要在扁潤面，這樣才容易固定癒合)。最重要的是每一切面，一定要用刀一次削成。削好的接穗，隨即把切口的一端浸入清水中，或含在自己的口裏，然後進行臺木的切割。臺木用左手持定幼莖，右手取刀片，留真葉一葉，橫切割斷。然後再沿幼莖的一邊，垂直的自上切下，深達〇.六—〇.七公分(不可彎曲，否則不易癒合)，寬估臺木幼莖橫徑的四分之三為宜(圖四)。臺木切割後用左手握臺木，右手把接穗輕巧的插入臺木的切口，插入時應使接穗和臺木的表皮能平行而密合，然後再用麻絲縛緊固定，縛緊要鬆緊適度，不可搖動接穗(圖五)。一植穴的接木數要在二株以上，如技術

熟練後，接後的氣候溫暖，即可有九成以上的成活率，一人一日約可接八十株以上。

三、接後的管理和栽培

無風，無雨，陰濕，高溫為西瓜接木後癒合成活的重要條件，所以接後須要加被覆(目的在遮陰，防風，避雨和保溫)，每日最少灌水一次(不可澆到接木苗)。覆蓋的期間約五日，除去覆蓋後的接穗，若不萎凋，大約已經癒合生長。生長早的，或已有新葉發生。這時候要小心解去縛繫物，以免風勢較強的地方，須要防風設備，以免癒合的接穗被風搖動枯萎。新葉發生後用極稀薄的液肥，施追肥一次，如用硫酸銨，每一〇〇公分和水二斗，一植穴的施用液肥量約五〇〇公分。經一星期後再追肥一次，濃度和用量約為第一次的二倍，追肥時肥料切勿澆到莖葉上。接活後在接穗有真葉四、五葉時，實行間拔，一植穴只留優良的嫁接苗一株。如有缺株要行補植，如臺木有腋芽發生，應隨時摘去。間拔後瓜蔓就很快的伸長蔓延，以後的栽培管理都和普通西瓜相同。因為扁蒲臺木的接木西瓜，較普通西瓜生性強健，生育旺盛，所以施肥量不須增加，產量亦不會減少。一株大果種的西瓜，結兩個優良的果實，並無困難，瓜的風味也和普通西瓜一樣。請農友們先行小規模試驗，如成績良好，再來正式應用。



(圖五) 接合法：①接合應使接穗和臺木的表皮能平行而密合。②縛緊要鬆緊適度，不可搖動接穗。③接合後要設網蓋，以防風雨和日光。