

怎樣選擇多產雞

沈存佑

羽毛——各部羽毛較污亂，表示生產工作較勤。
(4) 舉動 活潑，易於親近，早起遲眠，食慾旺盛。產卵期間常常交尾。

飼養「卵用雞」的目的，是在產卵，一個雞群中，如多產雞多，產卵量當然也多。現在本省各種飼料，價錢都很昂貴，若任一雞群不分良劣共同飼育，極不合於經濟。如能應用選擇方法，汰除少產雞，保留多產雞，所收卵量必多，所獲利益更大。

產卵調查的方法最為確實，就是利用「自動產卵箱」，記錄每隻雞的產卵數，但此法須要相當的人工和時間，不適一般農家應用。通常可以依照雞的外觀和生理兩方面的標準，加以選擇。

一、外觀的標準

(1) 體型 多產雞身體的容積要大，各部器官發達。胸宜深廣，肋骨長而彎曲，背部廣平，連續擴張到腰部。腹部自背至龍骨中央宜深，愈向後方愈增深，而形成楔形，撫摸時感覺到柔軟豐滿。
(2) 骨格 龍骨宜長，後方向下傾斜，和恥骨間的距離大，能放入四—五手指寬為最好。恥骨宜薄而柔軟，兩恥骨間距離潤，可放入三指寬為佳。頭蓋骨頂宜扁平寬廣，表示敏銳靈活。
(3) 一般外觀 冠，肉髯，耳——均宜較大，充實，表面光滑。冠，髯顏色要鮮紅，冠基部宜廣平。嘴——寬，短，微彎而有力。眼——圓，大，充實，有光輝。皮膚——軟，薄，富有彈力。爪——寬，短，堅強。肛門——大，濕潤，周圍皮膚柔軟，有細紋。

二、生理現象的標準

(1) 黃色素的狀態 雞在開始產卵時，卵黃中需要多量黃色素，體表各處黃色部分趨為白色。所以肛門，眼，耳，嘴和腳的漸次褪色，可以約略判別產卵的情形。少產雞各部分的褪色較為遲緩。



多產雞(右)和少產雞(左)的側面比較：
①多產雞體態平深，廣。
②多產雞體圍大，深，廣，體積豐裕。
③多產雞的背部長，廣，水平。
④多產雞龍骨長，和恥骨間的距離遠。

(2) 發育 發育快，初產早，多為多產雞。發育遲緩的晚熟型，概為少產。

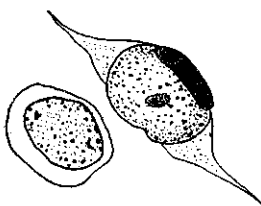
(3) 產卵的時間和連續性 每日產卵時間大致一定，持續在午前產卵的為最好。產卵時間不規則的，一定是少產雞。每日產卵時間一定，產卵周期一定的，可以表示連產性很強。秋冬時期不停止產卵的，也必為多產。

(4) 換羽的狀態 換羽為雞在自然狀態下的生理現象，不可避免，換羽的狀態與產卵多少，關係很大。早期換羽——在七八月間，較一般雞群早開始換羽，換羽時間甚長的，是少產雞。短期換羽——自晚秋至冬初，短期間換羽終了，這是多產雞。

雞的血原蟲病

——所斷診病疾畜家麻林農——

本年四月以來，臺北市區附近的洋種雞，發生一種不明原因的疾病。被侵害的雞產卵停止，下痢，甚致斃死。這病進行時期，病狀不易覺察。飼養者看到他的雞產卵減少，以為是飼料或季候變化的原因。等到雞的病狀，進行到下痢，食慾不振，雞冠變白，動作呆滯時，才知道是患病，這時雖急請獸醫診治，但雞群中被害的已經很多，損失很大。這種病經檢驗結果，證明是一種血液中的原蟲寄生病。這種「原蟲」在本地雞和野鳥的血液中，常常可以發現，對本地雞和野鳥本身雖然沒有什麼影響，但它們是傳染這病的病源，可以傳染給洋種雞。這病傳染的經路，是由吸血性的昆蟲(蚊蟲)等傳染，所以常在四月至八月間發生。病狀最初是食慾不振，產卵停止，體溫昇高至攝氏四十三度左右。不久病雞恢復常態，但這時開始水樣而帶有黃白色的下痢，飲水量增加，貧血漸漸加重，雞冠變白，嗜眠，不喜活動，常站立在一地。病狀進行到這時，體溫降低到常溫以下，病狀已顯著嚴重。病雞染患疾病嚴重的，就會死亡。這種病的死亡率雖然沒有家禽霍亂或「新城雞瘟」那一類急性傳染病那樣厲害，但若不加治療，將來整個雞群，一定都要遭收損失。現在這種雞血液原蟲病正在蔓延中，飼養洋種雞的農友，如發現有這類病狀時，要趕快送就近縣家畜疾病診斷所，或備有顯微鏡的獸醫診所，可以用「鹽酸規寧」等藥劑治療。目前對這病還沒有有效的預防藥品，只有防止吸血性昆蟲聚集雞舍，以免傳染蔓延。



生畜在雞血液原蟲