

# 怎樣栽培瓊麻

季景元



長所芽蘗是，株麻小的長生邊旁株老麻瓊  
。芽珠是的生着上軸花。的成

瓊麻(シサル)的正確名稱，據農業專家蔣詠延先生的意見，應該是神麻，本刊為通俗起見，還是應用習用的名稱。

本省栽培的瓊麻，主要的是「綠葉種」，葉面沒有白粉，葉緣光滑或僅有疏刺。

目前全省栽培面積，已達四千公頃，乾纖維的年產量，因受割菁和颱風的影響，歷年還在一三〇〇公噸以下。本省目前需要量，估計每年在一五〇〇公噸以上，不足的數量，尚須輸入馬尼拉麻等纖維補充。屏東恒春山坡地，是主要的生產地。臺東一帶的栽培面積，也年有增加。

瓊麻的纖維耐鹽性很強，是製造船艦上所用繩索和漁網的主要原料，也可以製造其他有用的東西。製造纖維所得的殘滓，可以做堆肥原料，並可提煉出多種有價值的化學藥劑。老株抽出的花軸，可以做棚架支柱，乾燥後也可以作為燃料。

瓊麻是原產熱帶的植物，凡是炎熱乾燥的地區，都可以栽培。本省南部和臺東澎湖等地，氣溫和

日照都適合於理想。高雄以下的海岸，石灰珊瑚礁地帶，澎湖含有多量鈣質的土壤，臺南高雄和臺東南部的中性至鹼性土壤，排水良好，傾斜度在十五度以下的向陽避風山坡，海邊平地或有防風設備的地方，多可栽培瓊麻。恒春的雨量雖嫌稍多，但栽培地多是輕鬆土壤，又在山坡地，排水便利。所以生長還是良好。

## (一) 育苗繁殖

### (1) 採苗

○蘗芽：二年生以上的母株旁，地下匍匐莖上開始萌生蘗芽，四、五年生時，每株可萌生六—一〇支。蘗芽長二〇公分左右時，可以從母株切離，假植在苗床培育。有三〇公分以上，就可直接入麻田定植。(圖一)

### ○珠芽：通

常栽植後六—八年，開始抽出高約四—五公尺的花軸，應在離基部二—五公尺左右處，用刀切斷，抑制生長，免受風災折斷吹落，好使着生的珠芽碩大健全，採苗工作容易進行。每株花軸着生



芽珠的生着上軸花麻瓊(上)  
。芽蘗的出發旁株老麻瓊(下) (一圖)



的珠芽，可能有五百—六百個，珠芽祇有一〇公分左右，須先在苗床假植，等到長到三〇公分以上時，再入麻田定植。(圖一)

(2) 育苗：選擇土壤比較肥厚排水良好，附近有水源灌溉光線透達的地方。充分耕犁，作寬一—二公尺，高一二—一五公分的高畦，畦間各留三〇公分的溝道。幼苗栽植距離為行距四十公分，株距二五公分，估計每公頃可以培育幼苗八萬株。(圖二)一般珠芽性較弱，須有適當水濕，才能發根。如久旱土乾，就要灌溉，約經一年，葉片長三〇—五〇公分，有二〇枚左右時，才可定植。蘗芽性較強，在節間常發生氣根，約經六—八個月就可定植。苗床要注意除草蓋草，才好抑制雜草發生，減少蒸發，保持潮濕。假使土性瘠薄，或缺少有機質時，還要酌施堆肥和化學肥料。

恒春區麻苗，多用蘗芽二〇公分以下的，水產

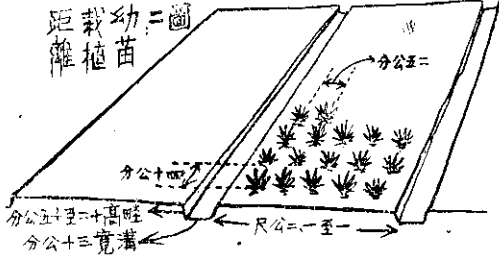
公司麻場可以免費供應。三〇公分以上的，每株自挖，需費三分。

### (二) 麻田管理

新開墾地要先把灌木雜草連同根株，一併刈除，分區堆集燒掉。如傾斜度超過一〇%（每水平距離一〇〇尺，升高一〇尺的坡度）的土地，必須沿着等高線橫着深耕，做成梯田平畦（圖三），橫條栽種，使土壤和肥分減少流失。如果人手不够，祇要把栽種部分耕起整理就行。在墾耕當年，先種豆科植物或其他適宜作物，使雜草根絕後，到次年再種瓊麻，結果比較良好。

### (三) 定植

(1) 時期：麻苗的性質強健，四時移栽，多易成活。但在栽種前或運輸途中，須要根下葉上豎立排放，使根部乾燥促進發芽生根，防止栽種後基部腐爛；又可使中心嫩葉通風不致酸酵腐爛，成活後容易萌發新葉。最好能在雨期三〇—四〇天前完成移栽作業，本省南部在三—六月移栽比較適宜。



(2) 距離：定植的距離，因氣候土質略有不同。大致土壤肥沃，或有暴風地帶，應當疏植，免得麻葉密接互相觸傷。瘠薄地帶，適宜密植，需苗較多。本省栽植行距為二—三·六公尺，株距為一—一·五公尺，每公頃約需麻三千—四千株。

(3) 方法：先依預定距離挖穴，深廣約三〇公分左右。放入基肥，選三〇—五〇公分長的麻苗，把基部老葉切去若干，減少蒸發，根部略為修剪，促使新根發生，麻苗容易成活生長。麻苗要淺植，要把球狀根下半部植入洞穴中央，最好能使埋入土中的根部深度和在苗床時期相同。如果在岩石間栽種，祇要搬填少量泥土，培壅根的四週，充分踏實，稍為凸起如饅頭形，不致倒伏就行。

### (四) 管理

(1) 肥料施用：瓊麻肥料，以氮肥為主，其次是鈣、鎂、鉀等。宜在除草時施用過磷酸鈣，少量石灰或氮化鈣，使土中有害酸類合理調節。又可就地利用製纖維殘滓，製成堆肥，每年在株間挖淺溝，施用一、二次。每株平均需要二〇公斤，隨即培壅少量泥土。

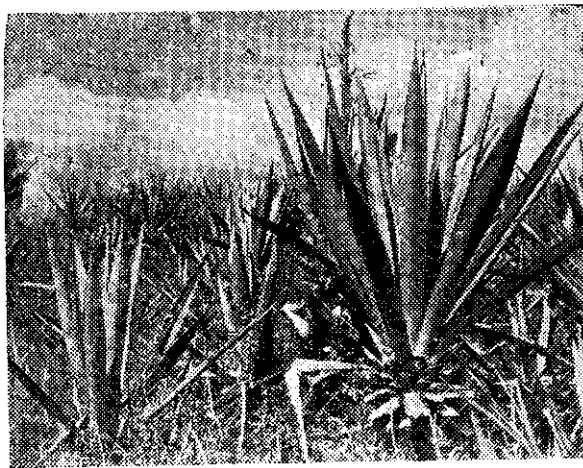
(2) 除草間作：栽植初期，除草最為切要。每年須要二—三次。麻株附近有宿根性雜草生長時，務必挖除。缺株應在雨期前後，補植不遮避日光的矮性作物，做行間間作，如甘藷、鳳梨、落花生、大豆等，不但可以增加經濟收益，還可供給麻苗餘肥，兼除雜草，有利麻苗生長，值得提倡。等到二、三年麻株成長後，就不必精密管理。每年採葉收穫後，株旁中耕一次就行。

### (3) 麻株更新

普通麻苗定植後經過二—四年，開始採葉收穫，再過四—五年，就要抽出花軸，失掉收穫價值。



值。應當在麻株定植以後七年左右，花軸抽出前，把培育好的麻苗，預先在麻株中間栽種。過一—二年後，再把開始抽出花軸的老株掘棄。發現葉緣生刺的變種混雜時，也須隨時掘棄，好使品種保持純潔，纖維調製利便。對於優良新麻，要注意管理，防止家禽牲畜侵入麻園踐踏，並食害中心嫩葉。



苗麻新種栽間株麻老：新更的株麻 (四圖)

(4) 風害預防：瓊麻最忌暴風鹹雨，要選遠離海邊或山腰避風處栽種，或在麻園當風處栽種木麻黃等樹木，作為防風林。

(5) 病蟲害防治：本省瓊麻，還沒有發生嚴重的病蟲害，颱風後可能發生炭疽病，可用石灰波爾多液噴射防治。有椰子象鼻蟲為害時，可在早晨捕殺成蟲。成蟲或幼蟲如已侵入株中，可用鉛絲鈎出或用針刺殺，用藥棉蘸「氯化苦」塞入蟲洞後，把柏油和石灰或砂的混合物或膠質，密封洞口燻殺，也有效果。（本文所用照片由麻名南先生攝製）