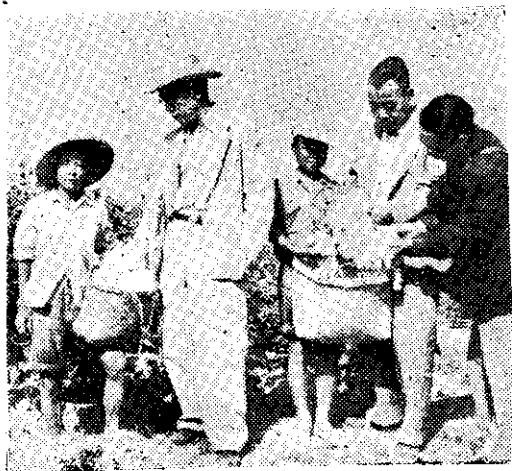


棉花怎樣施肥



徐金玉

(中田棉蠶子朴在家專業農及員委會復農)

棉花施肥時，要看耕地的肥瘠和土質的不同，再決定施肥的數量和方法。同時，也要考慮到栽培的方法。就是瘠薄的耕地，栽培行株距寬大時，需要多施肥料。耕地肥沃，栽培距離狹小時，可以少施一點。砂質的耕地，每次施肥不宜太多，以多次分施為宜。又如受颱風為害棉株倒伏，進行扶株時，施用少量的速效性肥料，可促進棉株恢復生長。

(一) 本省棉產區的土壤

棉花施肥以前，須要明瞭自己的耕地土壤，三要素含有情形。本省產棉的中心地區，主要代表土壤第一種是臺南縣的砂岩質土壤，第二種是雲林縣的粘板岩質土壤，第三種是嘉義縣的洪積層粘土。這三種土壤中，棉花對於肥料三要素的需求情形如下：在第三種的土壤中，最缺乏的是氮素，其次為鉀素和磷酸。在第一種和第二種土壤中，最缺乏的是鉀素，其次為氮素和磷酸。

(二) 三要素的施用量

每公頃棉花，肥料三要素須要施用多少，最為經濟合理呢？根據試驗結果，每公頃施用氮素（奎素）一二〇公斤，磷酸六〇公斤，鉀素（加里）一二〇公斤，最為適當。

(三) 適當的肥料種類

氮質肥料中，最適當的是硫酸銨（硫安）其次為尿素。磷質肥料中，最適當的是骨粉，次為磷酸 Aluminium（一種磷質肥料）過磷酸鈣等。

(四) 施肥的方法

本省的氣候較熱而多雨，肥料成分容易流失，施肥最好用施肥量的一半或三分之一作為基肥，其餘的一半或三分之二，施作追肥，追肥最好分施兩次。根據試驗結果，各種肥料都要提早施用，就是堆肥、綠肥、氮化鈣（鳥肥）等有機質基肥的全量，宜在播種前半月左右施用。其他化學肥料基肥的三分之一，在播種同時施用。播種後經過二十天，就可施第一次追肥。第一次追肥後，再經過二十天，就要施第二次追肥。兩次追肥應在棉株兩旁，各施一次，並隨即培土。施肥時期愈遲，產量愈低，最後一次施肥，不宜超過播種後的四十日。每公頃施肥量（肥料的單位是公斤）舉例如下：

例一

肥料名稱	基肥		追肥		共計	三要素用量 (公斤·公頃)		
	第一	第二	第一	第二		氮素	磷酸	鉀素
硫酸銨	100	100	100	100	400	100	100	100
過磷酸鈣	100	100	100	100	400	100	100	100
氯化鉀	100	100	100	100	400	100	100	100
共計	300	300	300	300	1200	300	300	300

例二

肥料名稱	基肥		追肥		共計	三要素用量 (公斤·公頃)		
	第一	第二	第一	第二		氮素	磷酸	鉀素
堆肥	1000	1000	1000	1000	4000	1000	1000	1000
硫酸銨	100	100	100	100	400	100	100	100
過磷酸鈣	100	100	100	100	400	100	100	100
氯化鉀	100	100	100	100	400	100	100	100
共計	1300	1300	1300	1300	5400	1300	1300	1300

例三

肥料名稱	基肥		追肥		共計	三要素用量 (公斤·公頃)		
	第一	第二	第一	第二		氮素	磷酸	鉀素
綠肥	1000	1000	1000	1000	4000	1000	1000	1000
硫酸銨	100	100	100	100	400	100	100	100
過磷酸鈣	100	100	100	100	400	100	100	100
氯化鉀	100	100	100	100	400	100	100	100
共計	1300	1300	1300	1300	5400	1300	1300	1300

(五) 鹽分地的施肥

本省產棉地區，有部份分佈在鹽分地帶。棉花對於土壤中鹽分的抵抗力，雖然較強，但土中鹽分（氯化鈉）的含量，如超過〇.三%，就不適宜棉花經濟栽培。

鹽分土壤中的施肥方法，對產量影響極大。經實驗結果，氮素多量區和無肥料區比較，產量可增加一倍。所以鹽分地栽種棉花，必須多施肥料，尤其是多施綠肥、堆肥等有機質肥料。一面是增加土中的腐植質，同時也有助於土壤的改良。

預告

棉花害蟲的預防，是本省棉花生產事業中一個重要的問題。

本社已請王鼎定先生就本省今年度棉作害蟲防治方法撰著專稿，定下期發表。