

械機業農國美的新最



農場時，只有三百英畝的土地，四隻驢子，一架曳引機，還是借來的。現在他們已擁有一架軋棉機，十四架採棉機（每架價值一萬一千美元），二十四架曳引機和八部大卡車，還都裝有收發兩用的無線電設備。此外，還和別人合購了一架價值七千美元的飛機，用來撒佈農藥。

美國農機具業在六月底的銷售量，已較去年同一個時期增加了百分之十五。每一個廠家都出產幾十種機械，農場的每一種工作，都可以應用機械。約翰底耳公司出產的機械，可做一百種特殊的工作。工程師們還在忙着設計許多更新的機械，使將來美國農民的工作更輕鬆，更有效，可獲得更多的利益。

在一八五〇年代，美國還有百分之八十的人口，要靠農業生活，現在只佔一三·五了。從一九四六年到今天，就有約兩百萬的農民改了行業。因此農民們不得不憑藉機械，一個人要做以前十二個人的工作，還須做得更好更快。

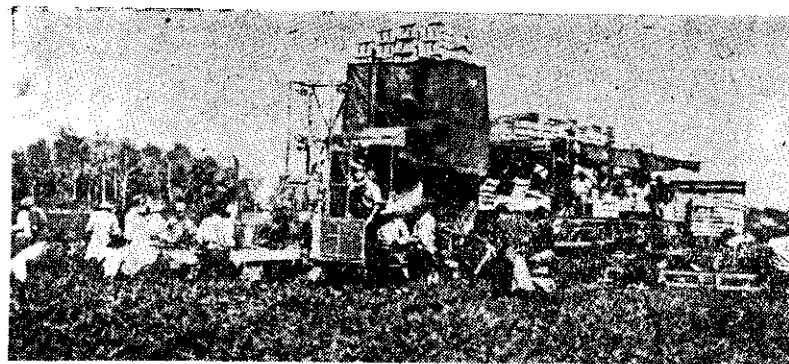
幾年以前，在美國各州或各郡的農業賽會中，最精彩的節目是玉蜀黍的採收，去苞，和馬匹的「拔河」競賽。一個工作最迅速的冠軍，每天採收玉蜀黍的成績也不過是一百個「布什爾」（一個「布什爾」的玉蜀黍重五十二至五十六磅）。現在的美國農民，對這種競賽，已感覺非常乏味了。他如果用一架收穫機，一天收成一千五百個「布什爾」的玉蜀黍，一點也算不得甚麼。在機械時代的賽會中，最大的競賽項目，是曳引機使用的比賽，看誰競賽最快，附裝農具最迅速，犁田的速度最快而且最廣。

美國加州的畢達兄弟，他們在一九三二年初創

在以前農民們必須聯合投資，才能購買一架「曳引機」或「收穫機」，買了以後必須在各農場間輪流使用。現在的農民，都有他們自己的機械了。加州的克恩郡，每年農業收入有二億二千四百萬元，棉花的收入就佔了百分之四十，主要的就是因為農民普遍採用「棉花採收機」的結果。有一位機械商說：「在一九四六年，我們只賣出十架棉花採收機，以後的八年中，每年可以銷售一百架，到一九五一年間，竟賣出兩百架以上。」現在，克恩郡約有了一千五百架棉花採收機，採收一包棉花，只要美金十元到廿元的費用就夠了，如應用人工，非美金五十元不可。

從一九四〇年到現在，美國各農場的曳引機數

目增加了三倍，共四百五十萬架；聯合式機械增加了四倍，共九十五萬架；玉蜀黍採收機增加了五倍，六十四萬架；刈草機增加了一倍，十七萬架；牧草打包機增加了一倍，三十九萬三千架。至於擴展中的牛酪業，擠乳機從廿一萬二千個增加到八十萬個。總算起來，美國農民在農業機械方面的投資，一九四〇年為卅二億元，現在已增加到一百八十七億元，同時每個月還在以百萬元計的不斷增加中。廿年前一個農民的生產品，只够十個人消費，現在可以够十七個人的消費了。



箱百五千二裝包並收採可天一，人工個十六用，並推動自可機機收菜芥

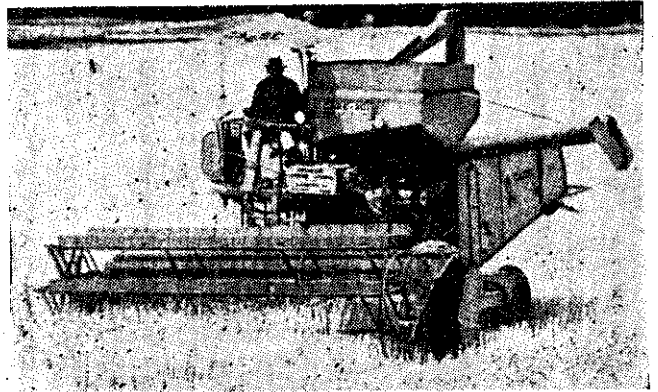
新機械的應用，不但使耕作方法起了變化，對美國農業經濟的發展也起了很大的作用。一九二〇年以來，美國的農場數目逐年減少，從六百五十萬處減到五百廿萬處；農場的規模則相當擴大，每一農場的土壤面積，由平均一四八英畝，

增加到二一五英畝，小農們已經被淘汰了，擁有多量農業機械的大農接管了小農的土地，使耕作效率提高。

新式的機械比較昂貴。當然，工作的結果也大不相同，用機械收穫的乾草質好，產量也比以前高得多。切草機可把乾草在田裡切好，裝上貨車，再從貨車上卸草棚。如果農民要切乾草打包的話，可用自動打包機，一架機械可抵六個人工作，利用自動升降機，一個人一天可以備藏好六百包乾草。一位牧農說的好：「現在我們是把草料運來給牛吃，不必再把牛趕到牧場去吃草了。」

農場裡沒有一種工作不可使用機械的。花生和甘蔗現在也可用機械收穫了。甚至連甜菜也可用機械拔出，去葉和裝運。百分之六十的機械犁的廠商，以前賣的是雙排犁，現在都已改售三排犁了，使用這種犁，可以一耕三行。艾華州一位好進取的農民，自行裝配了一架八行的播種機，以每小時四英里的速度，在一小時之內就把十二英畝的田地種植完了。美國農具公司別出心裁的創製了一種電力曳引機，上面有發電機，可以供給各種附屬農具的動力，甚麼都可以做，從打樁鑿洞到剪羊毛都行。如果是農場裡的電線被暴風雨打斷了，它還可以供給室內的電力呢！

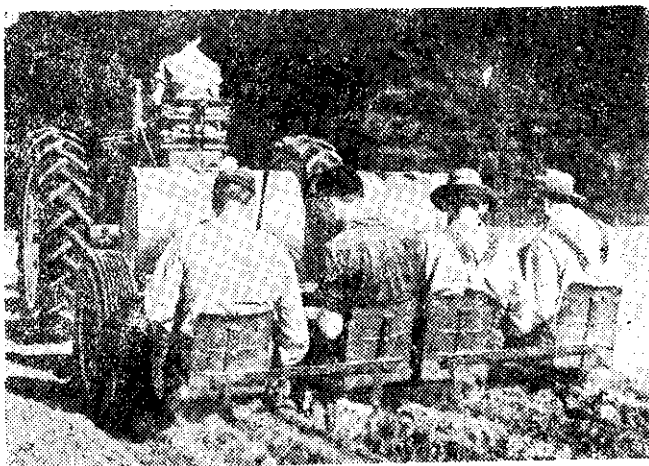
奧唐那機具公司，現在正製造一種自己推動的刈草機，以替代七英尺寬的標準割草機。新機械寬十二英尺，只要運用一



形情之麥小機收區麥產州頓盛華在機收

次，就可把草割好並排列成行。福特公司為中型農場設計一種廉價的組合式機械，和一種新式的玉蜀黍採收機，這種採收機可以連接在標準式四輪曳引機的前端操作。另外一種名叫「萬能機」(Wonsovor)的新機械，是梅茵州的一個人發明的，不久後也將開始製造。這是一種很了不起的機械，重十噸，佔地二百四十萬呎，上面裝有一組鋼鏈，可以每分鐘五萬鏈的速度把土塊鑿碎。上面還有其他裝置，可以拌和肥料與石灰，撒播種子，消毒土壤，這麼多的工作，一次就可同時做完。據發明人柯恩先生說，用「萬能機」耕作，即使是在覆蓋著灌木叢的土地上，廿四小時內也可以種完七十英畝。如用普通的曳引機、犁頭和播種機，非四百六十小時不可。

世界人口不斷的增加，對食糧的需求愈來愈多。福特公司農機部經理遠斐曾說：「到一九七五年時，美國的人口可望增加到兩億人。也就是說我們必須設法增加三千五百萬至四千萬人的糧食，需要增產一千萬隻牛，兩千萬隻豬，三千萬隻羊，六百五十萬隻牛，以生產牛乳，和八千七百萬隻母雞以生產雞蛋。要完成這一個任務，農民必須有更多的農業機械。」(士奇



。土壟可選機這後株於下種工人在，水灌溝開動自可機枝移草於

譯自七月四日時代週刊)

(民國四十四年六月平均)

本省主要物價及收購配售外銷換谷價

單位：新臺幣元

品名	單位	臺北地區	新竹地區	臺中地區	臺南地區	高雄地區	臺東地區	全省平均	收購配售		價
									收購	配售	
砂糖	淨價100公斤	—	—	229.00	229.83	230.60	227.83	229.66	收購牌價	180.00	價
糖(特號白)	60公斤	—	53.33	37.06	40.00	36.25	40.00	38.41	外銷	63.78	價
	60公斤	173.33	—	151.22	151.48	155.00	—	154.37	換谷價	107.94	價
糖酸	1斤	119.70	106.26	106.40	109.34	101.36	116.90	108.03	糧食配價	83.00	價
	1磅	4.77	5.20	5.17	5.21	4.71	5.00	5.04	糧食配價	3.86	價

全省各縣米糠(清糠)統計表

單位：60公斤 臺幣元

縣別	價格	縣別	價格	縣別	價格	縣別	價格	縣別	價格	全省平均	
臺北縣	72.50	宜蘭縣	81.67	桃園縣	70.00	新竹縣	88.33	苗栗縣	87.50	臺中縣	81.56
雲林縣	82.78	嘉義縣	79.44	臺南縣	80.00	高雄縣	72.22	屏東縣	82.78	臺東縣	66.00
										彰化縣	81.25
										花蓮縣	75.00
										南投縣	84.90
										全省平均	79.40