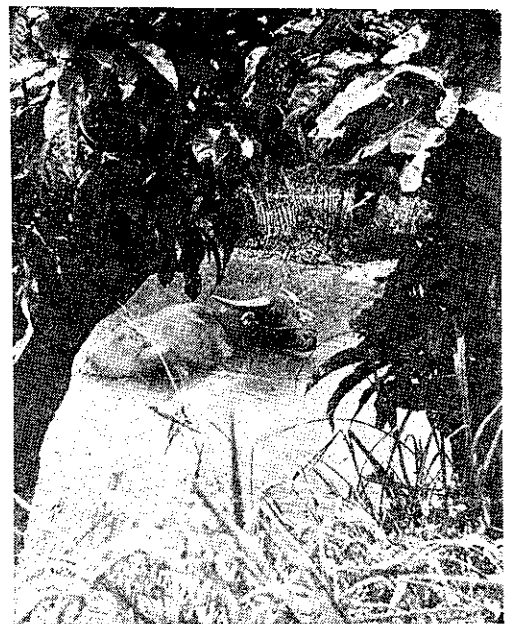


年豐

中華民國四十四年
九月農家月份曆

15	14	13	12	11	10	9	8	7	6	5	4	3	2	1	農曆	星期
廿九	廿八	廿七	廿六	廿五	廿四	廿三	廿二	廿一	二十	十九	十八	十七	十六	十五	九月初	星期日
四	三	二	一	日	六	五	四	三	二	一	日	六	五	四	九月初	星期日
30	29	28	27	26	25	24	23	22	21	20	19	18	17	16	八月初	星期日
十五	十四	十三	十二	十一	初十	初九	初八	初七	初六	初五	初四	初三	初二	初五	八月初	星期日
															八月初	星期日
															八月初	星期日



(圖) 孫國 龍 午

水稻

北區：(臺北區、新竹區) 孕穗及開花期間，不可缺水，應經常維持水深三四公分左右，待黃熟時再排去田水。鐵甲蟲發生，應噴用一〇% DDT 粉劑或一〇% BHC 粉劑。每公頃用量均為二五公升。或放鴨入稻田捕食成蟲。螟蟲害的白繭發生時，應立即噴射一富粉多一濃液二千分之一水溶液，每公頃用量為溶液二百五十加侖。此外有新藥「安特靈」可預防螟蟲發生，使用時稀釋為五〇〇〇八〇〇倍水溶液，每公頃用量三〇〇〇加侖。選用抗病品種(光復四一〇一號，臺中一五三號，臺中一五〇號，農青一八〇四等)。肥料三要適宜配合，避開氮肥之過量施用，以防稻熱病。

東部：(臺東區、花蓮區) 孕穗期及抽穗期間，應充分給水。中南部：①一般管理：曝田後儘量使灌溉水流動，水深度三—五公分(一—二寸)程度，巡視

田間拔除去雜。②害蟲防治：飛蟲類及浮塵子類，發生加害孕穗前，以煤油或柴油每公頃十五公升，注水下田，用竹竿搗。防治工作，早晨黎明起至日出止。孕穗期用 DDT 或 BHC 粉劑，每公頃二五—三〇公升撒粉。黑尾浮塵子用 BHC 三% 以上之粉劑或宮粉多防治。孕穗期三化螟發生時，用「安特靈」五〇〇〇倍，每公頃一〇〇〇—二〇〇〇公升(公升)。抽穗前用「富粉多」一〇〇〇〇倍，每公頃一〇〇〇—二〇〇〇公升，孕穗期再用一次。③選種：近海岸季節風為害地帶，在來稻播種出穗前後，蓬萊稻應在抽穗期，下午三點以後做壓稻工作。

①大多甘露：中甸翻藤一次，注意除草，灌溉。

②刺芥甘露：初旬從「大多」開「大多」繁殖育苗，每分地需要四十坪苗圃(寬三—五尺溝，二—五尺，每兩畝栽兩行，行間一五尺，株間一〇尺)。栽後後半個月，施用人糞尿或硫酸銨稀釋液兩次。

甘藷

①四四—四五年期甘藷：剝除枯葉，防除鼠害。防止盜食。②四五—四六年期甘藷：施追肥中耕除草補種或繼續補種。

棉花

六月播種的，繼續摘心去旁孽，撒布藥劑，防治蟲害。凡遇颱風，應注意排水，培土，扶株，整理棉田，除去受污葉及下部葉。適時追施草木灰等鉀質肥料，噴波爾多液，以防浮塵子，月底開始收穫。

黃麻

①纖維用的，本月可收穫完畢，麻田清除殘株。

花生

晚，宜在本月內播完，避免連作。②其他地區已播種發芽後半個月的要開溝，每次開溝全田二株，飛芽後一個月內的須行第一次除草，飛行較深之中耕後，宜施用鉀質肥料作追肥，並行低培土。③東部和北部七月間播種較早的，要繼續除草、中耕、培土、務須在開花後針狀的子房開始出土前，除淨雜草，完成培土工作。

茶

北區：①繼續驅除雜貨(茶蠶、袋衣蟲)殺滅蟲及茶園，開始深耕中甸播種，每公頃播種量一六—三三公升(即二七—五五畝斤)。

③露水未播種前，每公頃施過磷酸石灰一八〇公升為基肥。④不種植魯米之茶園，宜中耕除草並行施肥。⑤北部茶區(小葉種)此時茶葉葉適於製造綠茶及包種茶。⑥幼齡茶樹仍應繼續殺滅。

中南部：①重開整地：整理苗圃，準備播種。②綠肥播種採種及收穫：秋播如魯米綠肥可以採播，並刈割整地。③採摘：開始採茶採摘，按一心二葉為標準施行。④病蟲害防治：殺滅蟲用捕殺法，摘除嫩葉幼蟲及菌，茶質象鼻蟲用濕性 BHC 噴布防治(BHC 粉一公分和 K-25c 為稀釋標準)。中南部注意防治茶銹病。

菸草

①繼續播種，勿過遲。②發芽後苗床管理：注意不宜過濕，育苗床至發芽後兩星期，應停止使用。疏苗除草須勤，定植前兩三天勿論有無蟲害，均撒佈 DDT 一次。③早播者本月下旬已可定植，應即整地，整地宜深，把地宜細。畦間南北最佳，水田間作物定植前十日，即不宜灌溉，並掘排水溝。④氮素肥料應在小培土前全部施畢。鉀肥亦不宜遲過大培土。⑤菸苗拔取前，二、三小時，應充分澆水。定植避免在雨天及日中午舉行。粘質土苗宜稍淺，砂質土稍深。植後儘速充分澆水，適時澆灌。

鳳梨

①上半年尚有少量開果鳳梨採收，採收後除草一次，準備施肥。②去年種植的鳳梨園第八次中耕除草，準備施肥。③施肥，每一千株地施一〇

夏季收藏衣服應注意的事

收藏任何衣物時，都必須經過相當的處理。夏季衣服、襯衫、內衣等布質衣服，要用水洗乾淨以後再收藏起來。但外衣或毛質、絨質不能用水洗的珍貴衣服，收藏以前，應先用毛巾蘸稀釋的阿摩尼亞水(大約一瓶瓶，阿摩尼亞一酒杯)將領口、袖口、腋下等容易被汗染污的地方，稍用力擦幾次，然後再用清水擦，晾乾了就可收藏起來。雨季裏，衣物最容易生霉或被蟲蛀，所以應當取出曝曬，尤其是雨季以後，衣物的曝曬更為重要。臭丸、樟腦塊與石腦油(ナフタリン)都是很好的防蟲劑。衣箱、櫥櫃中應放有此類防蟲劑。色澤嬌嫩的絲、毛織物衣服，收藏時應用白布分別包好，再收藏起來，以防變色。防蟲劑放衣服中也應用紙包好。

養牛

水牛配種，去年十一月間受孕的水牛，本月或下個月可分娩，四、五個月齡以上的犍牛，公母即宜分別收養。注意勿使犍牛飲食過度，留心防風。

註：本月份適宜繁殖月曆不適於澎湖地區。

養雞

南部雨季將過，可開始孵化。早春孵化的雞雛，切忌突然變更。換羽期中的飼料，須含有充分的有機磷物質、脂肪和蛋白質，促進羽毛生長。