

雞的幾種外寄生蟲

— 清 法 趙 —

雞舍不清潔或管理不適當時，常有幾種外寄生蟲的寄生，影響雞的發育健康，減少產卵量。常見的幾種外寄生蟲的寄生狀態和簡明驅除預防法敘述如下：

(一) 雞羽虱

雞羽虱有蟲體狹長的長羽虱和長橢圓形的羽虱。兩種雞虱體長約〇·五—一分，多寄生在雞的頭、腹部，以及肛門周圍軟羽的基部，食取羽根，羽枝，因此使雞不舒服，影響營養，產卵減少。雞受羽虱寄生時，雞體尤易衰弱。雞虱在雞的羽毛軸上產白色的卵塊，因雞體的互相接觸，如育雛、交配、棲息等或經過敷藥、產卵箱等器具而傳播。

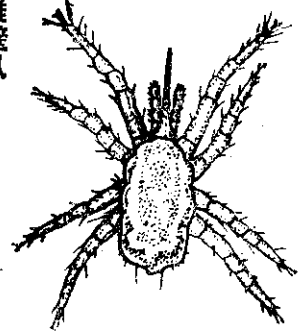
驅除法——用氟化鈉，DDT或BHC等藥劑混和等量乾砂，擦入雞羽毛的根部。夏季天晴時用〇·五%氟化鈉藥浴也頗有效，經十日後，再繼續施

行。這種方法，除殺死成蟲外，也可以殺死附着的蟲卵。除蟲菊，硫黃末等藥劑也能殺死雞羽虱。產卵箱中也要撒佈驅蟲藥劑。

(二) 雞壁虱

雞壁虱蟲體更小，長約〇·三分左右，灰白色，吸血以後成赤色。白天常隱藏雞舍的隙縫中，夜間雞睡覺時，就出來吸血。妨礙雞的休息，損耗雞的體力，減低產卵量。雞壁虱常生在雞舍的棲木、糞板等隙縫內，產白色粉狀排泄物。這種寄生蟲多因外來的雞或器具傳播，冬季不活躍，春秋間猛烈發生。

驅除法——除雞舍清潔外，從外面進入雞舍的雞，注意雞籠上是否附有壁虱。雞舍的內外兩邊要噴射石油，或其他殺蟲劑。凡有雞壁虱發生的雞舍壁隙縫內，應塗木榴油(Creosotum)，棲架上撒佈硫



虱 壁 雞 (一圖)

酸於鹼或DDT石油溶液。

(三) 疥癬蟲

雞舍的疥癬蟲主要寄生雞的腳部，吸食雞血，所以也叫做雞腳疥癬蟲。有時也寄生在雞的肉冠或頸部。蟲體圓形，很小，肉眼不易看到。

寄生在雞腳上的疥癬蟲，常落於土壤，蘆草，巢箱內，傳到雞的腳趾間，就可以傳染。受傳染後的雞腳上生灰白色痂皮，逐漸向四週擴展，雞就感覺很癢。痂皮加厚時，好像石灰的附着。

治療及預防——已受傳染的雞腳部分，用生油或肥皂水使瘡痂軟化，再用石油塗擦。或用石油，Crocin (クレオリン) 劑，硫黃等藥混和，加適量凡士林(ワセリン)塗擦，殺蟲效果也好，施用二、三次即可痊癒。病雞須隔離，舍內應乾燥清潔。(完)



雞和大疥癬蟲疥癬雞 (二圖)
形害破脚

如何提高苧麻纖維品質

賴銘立

(一) 纖維的等級

纖維等級標準如下：

(1) 特等品：纖維長六尺以上，較軟，青白色，富光澤。

(2) 頭等品：纖維長四尺半至六尺，色青白，有光澤。

(3) 二等品：纖維長三尺半至四尺半，色青翠，光澤中等。

(4) 三等品：纖維長二尺至三尺半，色澤較差。

| 產 區 | 精練率 (%) | 纖維品質 |
|-------------|---------|-------------|
| 臺南縣玉井鄉及屏東產區 | 67—68 | 強韌度高，纖維有光澤。 |
| 埔里霧社產區 | 64—65 | 纖維細，可紡細紗。 |
| 新竹竹東及宜蘭大溪產區 | 62—63 | |
| 苗栗大湖產區 | 58—60 | |

(形情的麻製工手)



大部分纖維都由中壢及新竹麻紡廠收購。據中壢錦綸廠告誡筆者說，本省各產地出產纖維的品質相差很大，收購的粗麻經過漂白精練後，精練率(%)和纖維強度都有差別，現在把各地產區苧麻纖維的品質和精練率，列表如下：