

# 雞的幾種外寄生蟲

— 清 法 趙 —

雞舍不清潔或管理不適當時，常有幾種外寄生蟲的寄生，影響雞的發育健康，減少產卵量。常見的幾種外寄生蟲的寄生狀態和簡明驅除預防法敘述如下：

## (一) 雞羽虱

雞羽虱有蟲體狹長的長羽虱和長橢圓形的羽虱。兩種雞虱體長約〇·五—一分，多寄生在雞的頭、腹部，以及肛門周圍軟羽的基部，食取羽根，羽枝，因此使雞不舒服，影響營養，產卵減少。雞受羽虱寄生時，雞體尤易衰弱。雞虱在雞的羽毛軸上產白色的卵塊，因雞體的互相接觸，如育雛、交配、棲息等或經過敷藥、產卵箱等器具而傳播。

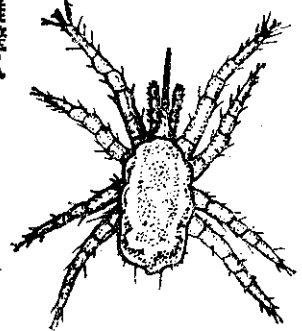
驅除法—用氟化鈉，DDT或BHC等藥劑混和等量乾砂，擦入雞羽毛的根部。夏季天晴時用〇·五%氟化鈉藥浴也頗有效，經十日後，再繼續施

行。這種方法，除殺死成蟲外，也可以殺死附着的蟲卵。除蟲菊，硫黃末等藥劑也能殺死雞羽虱。產卵箱中也要撒佈驅蟲藥劑。

## (二) 雞壁虱

雞壁虱蟲體更小，長約〇·三分左右，灰白色，吸血以後成赤色。白天常隱藏雞舍的隙縫中，夜間雞睡覺時，就出來吸血。妨礙雞的休息，損耗雞的體力，減低產卵量。雞壁虱常生在雞舍的棲木、糞板等隙縫內，產白色粉狀排泄物。這種寄生蟲多因外來的雞或器具傳播，冬季不活躍，春秋間猛烈發生。

驅除法—除雞舍清潔外，從外面進入雞舍的雞，注意雞籠上是否附有壁虱。雞舍的內外兩邊要噴射石油，或其他殺蟲劑。凡有雞壁虱發生的雞舍壁隙縫內，應塗木榴油(Creosotum)，棲架上撒佈硫



虱 壁 雞 (一圖)

酸於鹼或DDT石油溶液。

## (三) 疥癬蟲

雞舍的疥癬蟲主要寄生雞的腳部，吸食雞血，所以也叫做雞腳疥癬蟲。有時也寄生在雞的肉冠或頸部。蟲體圓形，很小，肉眼不易看到。寄生在雞腳上的疥癬蟲，常落於土壤，蘆草，糞箱內，傳到雞的腳趾間，就可以傳染。受傳染後的雞腳上生灰白色痂皮，逐漸向四週擴展，雞就感覺很癢。痂皮加厚時，好像石灰的附着。

治療及預防—已受傳染的雞腳部分，用生油或肥皂水使瘡痂軟化，再用石油塗擦。或用石油，Croolin (クレオリン) 劑，硫黃等藥混和，加適量凡士林(ワセリン)塗擦，殺蟲效果也好，施用二、三次即可痊癒。病雞須隔離，舍內應乾燥清潔。(完)



雞和大疥癬蟲放大形害破脚 (二圖)

# 如何提高苧麻纖維品質

賴銘立

## (一) 纖維的等級

纖維等級標準如下：

(1) 特等品：纖維長六尺以上，較軟，青白色，富光澤。

(2) 頭等品：纖維長四尺半至六尺，色青白，有光澤。

(3) 二等品：纖維長三尺半至四尺半，色青翠，光澤中等。

(4) 三等品：纖維長二尺至三尺半，色澤較差。

精練率

纖維品質

產區	精練率	纖維品質
臺南縣玉井鄉及屏東產區	67—68	強韌度高，纖維有光澤。
埔里霧社產區	64—65	纖維細，可紡細紗。
新竹竹東及宜蘭大溪產區	62—63	
苗栗大湖產區	58—60	

(形情的麻製工手)



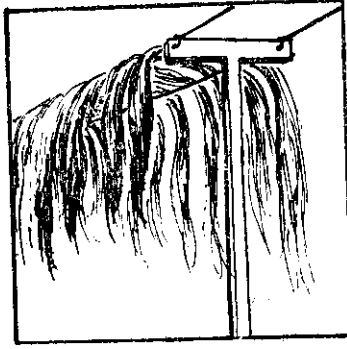
大部分纖維都由中壢及新竹麻紡廠收購。據中壢錦綸廠告誡者說，本省各產地出產纖維的品質相差很大，收購的粗麻經過漂白精練後，精練率(%)和纖維強度都有差別，現在把各地產區苧麻纖維的品質和精練率，列表如下：

(5) 等外品：纖維長二尺以下。纖維價格隨各等級而異，最高每臺斤價為七元，最低只有四元五角。苧麻纖維的品質，受氣候、土質、品種、栽培管理、收穫時期和調製方法等影響。現在說明收穫時期和纖維調製的注意事項如下（關於栽培前後的各項，等下一季栽培期以前，再為說明）：

(二) 收穫的時期

苧麻收穫時期，受生育期間氣溫和雨量影響，收穫是否適期，對於纖維的品質有密切的關係。苧麻纖維收穫的標準：①莖幹一半以上變褐色。②下部葉開始凋黃，已達開花結實期。③莖中部折斷，韌皮部易與木質部分離。在達上列情況二、三星期內，必需收穫。各地收穫期間約如下表：

地區	頭水	二水	三水	四水	五水
屏東、旗山	三月	四月	五月	六月	七月



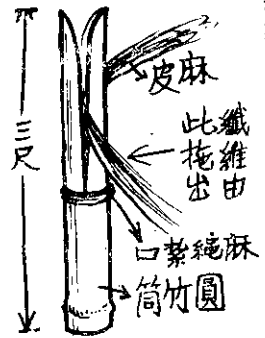
乾晒即立要維織的好製(一圖)

南化、玉井	三月	四月	五月	六月	七月
大湖、埔里	三月	四月	五月	六月	七月
新竹	三月	四月	五月	六月	七月
宜蘭	三月	四月	五月	六月	七月
花蓮	三月	四月	五月	六月	七月

在山地易受霜害的麻區，注意最後一次收穫應在初霜前，春季發芽應在晚霜後。

附註：氣候溫暖時期，苧麻生育期較長，苧麻纖維充分發育，普通第一水即在這期間收穫，纖維長品質較其他各水為佳。二水以後的品質，看各地雨旱期分佈的情形而定，南部頭二水的品質都好，尾水較差，三、四水收穫正是早期，纖維的品質和長度都不好。北部地方的四水和頭水品質

都好，二、三水較差。



器竹的麻製胞同地山(二圖)

(三) 纖維的調製

普通麻農幾乎全部用人工製麻，平地人喜歡用捲口鐵刀剝皮，山地同胞多採用自製竹器(圖二)。手工剝製纖維品質雖較佳，但成本較高。機器調製纖維，本省正在試驗改良中。用竹器剝製的纖維品質，沒有夾雜物，

兩種家畜外部寄生蟲

牛蝨 猪蝨 驅除法



牛和狗也會受寄生。

本省氣候溫暖，家畜的外部寄生蟲很普遍，這裏講的牛蝨(壁蝨，ウシダニ)和猪蝨，都是常常可以看到的。牛蝨以乳牛、黃牛和馬受害最多，水



(猪蝨)

牛蝨的發育和繁殖很快，雌性成蟲的形態好像蓖麻的種子，被寄生的牛馬，常發生貧血，營養不良等現象，牛蝨並可以傳染壁蝨熱(焦蟲病)。猪蝨寄生在

鐘 麟 麟  
這兩種寄生蟲，都可以用魚藤精乳劑防治，如用中農化工廠的出品，可以稀釋三〇—五〇〇倍的水溶液，塗抹在家畜體上。驅除猪蝨時，也可以用噴霧器噴射。如用中農化工廠的混合魚藤精乳劑，效果更大。  
又用水濕性BHC粉劑的千分之五稀釋液，就是用水五份藥劑，用紗布包裹，在一千份的水中輕輕揉揉，就製成千分之五的稀釋液，用噴霧器噴射在牛或猪的體上，牛蝨到第二天就全部死去，猪蝨也會死亡落下。



(牛蝨)



散葉殘莖殘的麻苧，時獲收(三圖) 肥料做可，中田放

纖維品質良好，但纖維浪費較多。據棉麻試驗分所剝皮機初步試驗結果，用本省舊存池田式剝皮機製麻，效能頗佳，纖維品質亦在中等以上，且可兼調製瓊麻纖維。調製好纖維需立即晒乾，(圖一)以免色澤變暗。