



種品(Wayahead)苜蒿心卷型合抱

食用葉部的苜蒿

那宗雄

豐年四

卷十五期第

六頁，已經

有專稿介紹

食用嫩莖的

「嫩莖苜蒿

」。本省栽

培的苜蒿(

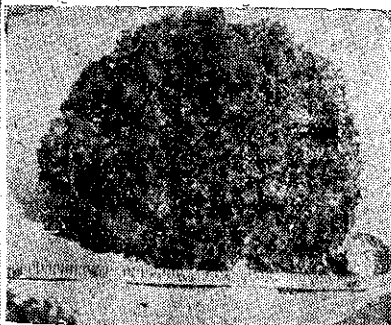
チサ)，還有「刈葉苜蒿」和「卷心苜蒿」，都是食用苜蒿的葉部，可以煮食或做生菜(ヤサイサラダ)。屏東縣枋寮鄉陳文山農友，來信詢問這兩類苜蒿的品種和栽培問題，豐年社請我說明品種和栽培要點。這裏沒有講到的栽培方法，可以參看嫩莖苜蒿的專稿。

一、刈葉苜蒿

葉身葉面和葉邊，依品種有不同程度的皺曲。葉部既不結球，莖部也不肥大，生育到相當大時，抽苔之前，隨時可以從基部順次向上剝取葉片，或切取全株供食。這類苜蒿葉質稍粗硬，不甜多苦味，少汁水，品質不及卷心種優良。收穫後容易凋萎，不適遠運，只適宜於家庭和近市栽培。刈葉苜蒿栽培容易，全省各地都適宜於栽培。本地種的「白苜蒿」和「紅苜蒿」都屬這一類，只適於煮食和作湯。耐熱性特強，在夏季也可用小株密植法栽培。還有一種安南苜蒿(日名縮細苜蒿)，葉形不像本地種呈狹長形，而是廣闊的。耐熱性不及本地種，但品質比本地種優良，稍有甜味，葉質脆嫩適宜於生食和作湯。優良品種有 Grand Rapids (グラン・ラピッズ) 和 Black Seeded Simpson (ブラック・シーテット・シムプソン) 等。後面一種比較稍晚生，抽苔晚，對黑斑病抵抗力稍弱，葉色稍淡黃，株形較大。

二、卷心苜蒿

栽培目的是收穫心葉所結成的「葉球」，像甘藍一樣。品質最脆嫩，有甜味，葉肉厚多汁，能耐運輸。生育期忌多雨和炎熱，適宜播種的時期較短，在北部栽培成績不及中南部優良。這類苜蒿，依照卷心的形態不同，可以分為「包頭型」和「抱合型」二類。包頭型的優良品種有 Imperial (イムペリアル) 八四七、Premier Great Lakes (プリミヤ・グレイト・レイクス) 十五、Great Lakes、New York (ニュー・ヨーク) 十一、Progress (プログレス) 等，形態都差不多，只是結球大小和鬆緊，葉肉厚薄和成熟期等稍有區別，但都有栽培價值。品質清爽脆嫩，最適宜生長。抱合型代表品種 Wayahead (ウェイ・ヘッド)



種品(Rapids)苜蒿葉刈



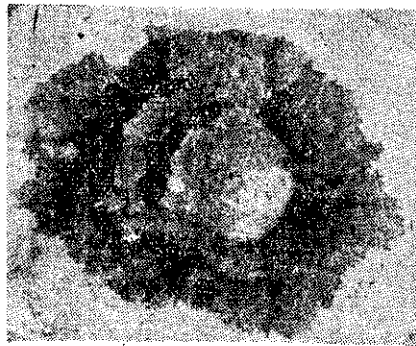
種品(Black Seeded Simpson)苜蒿葉刈

區別，但都有栽培價值。品質清爽脆嫩，最適宜生長。抱合型代表品種 Wayahead (ウェイ・ヘッド)

和 White Boston (ホワイト・ボストン)，葉質軟薄，商品型質不及包頭型的優良。

三、栽培注意點

①播種時期：刈葉種的本地種，北部週年都可以播種，最適宜九月到三月播種。中部八月到五月可播種，最適宜九月至二月。南部八月到四月可以播種最適宜九月到一月。安南苜蒿北部十月到四月可以播種，最適宜十月到二月。中南部十月到三月可以播種，最適宜十月中旬到一月。卷心種北部十月到二月可以播種，最適宜十月到一月下旬。中南部十月到一月中旬可以播種，最適宜十月到十二月中旬。②栽植距離：在最適期內播種的，栽植距離宜稍大。卷心種行距五〇公分，株距三十到三十五公分，刈葉種株距約三十公分。不在最適期內而在適期內播種的，株距宜逐漸縮小，刈葉種可用「直播密植法」栽培。③土壤和肥料：苜蒿是主要用來生食的，所以絕對禁用人糞尿，並注意農具和附近田地清潔。④收穫：在適期內播種的，卷心種收穫後五〇天左右，葉球充分發育緊實時，是適當的採收時期。過晚收時，葉球因抽苔而有破裂的危險。刈葉種收穫後約三十天到抽苔以前，隨時可以剝取下葉或整株割取收穫。直播密植的，生育到相當大時，可以隨時收割。



種品(Imperial 847)苜蒿心卷型頭包