

(2) 秧田的面積要測量準確，才可以確實知道每一坪撒播多少谷種，實行疏播。

(3) 蓬萊稻種最忌是在秧田時代欠肥，所以肥料須要十分充足，全部用來做基肥，以促進秧苗發育。但第二期秧田不需施用基肥。

(四) 本田的施肥

(1) 全部磷、鉀肥和氮肥的三分之二，作為全層施肥，三分之一作為追肥。插秧前一天最後的整地時候，每甲地須要施用硫酸一包，促進生育。

(2) 疏播育成粗大的苗，插活以後，生長很快，吸收肥料很強。稻仔孕穗的時候，應酌量施用少量的硫酸(甲當十五到二十臺斤)，如營養狀態良好，就沒有需要。

(五) 淺植、密植、淺水

淺植使稻仔能早期分蘗，密植可以防止無效的分蘗，淺水是要保護稻仔的發育和分蘗，這樣才可以發育整齊旺盛，增加收成。

(六) 補植和除草

一期作約在插後十五天，二期作約在插後七、八天，就要開始第一次除草。因為要補植缺株和促進早期分蘗等關係，除草愈早愈好。

(七) 預防蟲害

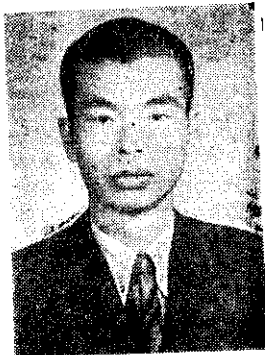
秧田時代面積較小，乘這個機會根滅害蟲，不可使害蟲移到本田。利用煙層可以殺蟲並兼作肥料。秧苗約三寸長的時候施一次，移植本田前天再施一次，各次要在早晨露水未乾時，秧田要放水約一寸。一百坪秧田，約要撒十臺斤，撒後放置至次日才可以排水。

以上是我的節省各種增加產量的小經驗。請農友兄弟們指正。

(本文曾經臺中區農林改良場余慶

東先生核閱)

本社想要明瞭農友讀者們閱讀本刊的情形，本刊所介紹的各項方法和知識，是否合於實際應用，以及應用時的真實經驗，特徵求「我為什麼看豐年」的稿件。歡迎各地農友投稿，請參看本期封底裏的徵稿規則。



業務項目

進口：

(一) 種子

長岡交配一號甘藍，  
長岡交配白菜，  
自慢種京都三號白菜  
美濃早生，及其他各種

(二) 農藥(現貨供應)

ライオン牌除蟲菊乳劑三%，  
接觸殺蟲，ニツカリンT，  
愛克殺蟲粉。

(三) 其他

中藥，五金，飲料食品，海產，其他貨品。

出口：

(一) 石花菜，

(二) 龍鬚菜，

(三) 茶葉，

(四) 其他農產食品。

歡迎惠顧



清輝行  
CHING FEE HONG

IMPORTERS & EXPORTERS  
No. 48-1 Sining Road South Taipei Taiwan

臺北市西寧南路四八之一

電話：二七七八八號 電報掛號：“CHINGFEE”

