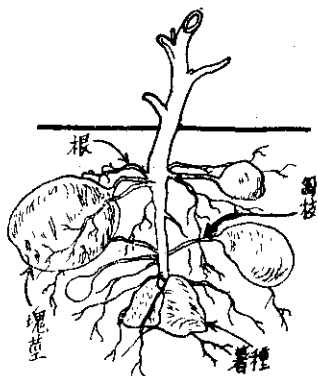


薯鈴馬植種樣怎

— 桂 梅 廖 —



(形情有發薯鈴馬)

馬鈴薯
需要通氣日
照良好的冷
涼氣候，本
省秋冬季低
溫時，最適
宜生長。排
水良好而肥
沃的砂質壤
土最為適合，粘質土地，不適合塊
莖生長，生產塊莖的品質也較差。

本省除高冷地可以春作栽培外
，水田地帶，可利用第二期水稻收
穫後，到次年第一期插秧前的冷涼
期間，做秋冬季水田裏作。中部地
區的氣候，雖然從十月起馬鈴薯即
可生長，但水田裏作栽培，以十一
月中旬為最好的播種時期。

(一) 品種和種薯處理
本省過去從外國引進試作的品
種，其中以「男爵薯」最適本省
氣候風土，栽培容易，產量豐富，
品質優良，頗受一般農友歡迎。如
要引進新品種，需先行試作。日本來的種薯，應選
用日本北部的(例如北海道產的)最好，不可用市
場販賣的食用薯做種薯。種薯須選中形塊莖，重約
八十到一百公分。種薯用福爾馬林(ホルマリン)
一百倍液浸漬一小時，或烏斯勃龍(Uspulun)七
百到一千倍液，浸漬半小時消毒後，清水洗淨陰乾
。縱切成小塊(圖一)，每塊重約二十公分以上，
帶一二芽眼，並用糠殼灰或硫黃華塗抹切口，放

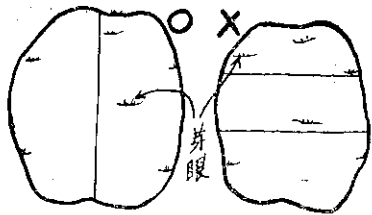
置於冷涼處所。經過二三日，等切口乾燥，切傷
稍癒時，就可以種植。

(二) 整地、作畦、種植

第二期水稻收穫後，先把水稻田耕起，如能深
耕較好。耕後經一、二日，待土壤稍乾時，再用刈
耪及手耪碎土並耙平田面。以後做四尺平畦(包括
畦溝在內)，每畦內開兩條植溝(圖二)，深約四
英寸左右。先施下基肥於植溝內，隨即用鋤頭充分
混入土中，略為耙平溝底，而後用糠殼灰於植溝內
，每隔一臺尺點放若干。種薯芽眼向上，平放糠殼
灰上面(圖二)，然後掘起畦溝細土，掩蓋種薯，
順便整畦形。全區種好後，隨即灌溉。各畦濕潤時
，再行排水。

(三) 如何施用肥料

馬鈴薯是短期作物，生育期間大約三個月，所
以宜用速效肥料。施用肥料種類和施肥量，依各地
情形不同。茲舉一例如下(公畝施用量)：硫
酸銨，五十六公斤；過磷酸鈣，四十公斤；硫酸鉀
，十六公斤；堆肥，一千五百公斤。栽植時，堆肥
全量和其他肥料的半量做
基肥，施用於植溝(圖二)
(。剩餘肥料分做兩份，
播種後每隔三十日施用一
次，作為追肥。第一次在
行間開溝，肥料施用於靠
近植株的溝底兩邊，施用
後隨即蓋土。第二次於株
間掘穴施用(圖三)。如
能加用人糞尿做追肥，可
以提高塊莖品質及產量。



的對：左 對不：右 法切薯種(一圖)

◎洋蔥栽培者福音!!

洋蔥葉枯病、腐敗病等一切病害特效藥
裕米農 乳劑・錠劑・石灰
△最新超強力殺蟲劑(滅除一切害蟲)
霸拉吉旺 乳劑・粉劑
E.P.N 水和劑
△野風用最強力殺鼠劑 △有利的
鼠拉倒爾 西洋松茸菌絲

◎優良蔬菜種子

◎美國五寸胡蘿蔔 ◎美國五寸甜菜
◎美國加州大甜菜 ◎美國甜菜
◎美國早生甘藍 ◎美國晚生甘藍
◎長岡中甘藍 ◎黑龍晚生甘藍
◎純黃菜 ◎金澤晚生甘藍
◎潭浦包心白菜 ◎大佛花菜
◎美濃早生大根 ◎其他各種晚熟甘藍
其他各種晚熟甘藍、參藥、農具、捕魚網均有

臺灣農產企業公司

全省唯一專營農產生產資材貿易商
「商品目錄或說明書」附郵費四角即寄
郵政儲蓄臺灣一九五三 電話：四四二五三
臺中縣經銷處：豐原鎮富春街五五號 陳 昂 商行
彰化縣經銷處：溪湖鎮光華里一三號 華 美 商行

(四) 發芽後的管理

又多施堆肥，能使土地鬆軟，有利塊莖的發育。施
用追肥時同時行除草培土，可以節省勞力。

栽植後芽伸出地面時，應注意防治夜盜蟲。由
芽眼發生的莖，不宜摘除，如能發生三莖以上，可
能增加收量。塊莖形成的發育時期，施行培土一、
二次，以防塊莖露出地面。又久旱時應灑灌供給水
分，下雨時應注意排水，其他除草等工作，看實際

情形酌量舉行。

(五) 收穫和產量

馬鈴薯種植後經過九十五日左右，莖葉逐漸變成黃色，塊莖的表皮較不易脫離，這時可以開始收穫。

馬鈴薯的市價常有變動，早期應市，較為有利。收穫早期，用手摸取較大塊莖出售，市價較高。這種收穫法，因在生育期中舉行，必須小心，不宜損傷根部。莖葉枯萎時收穫，可能增加貯藏力。一般收穫可用大鋤，按株掘起，採收塊莖。

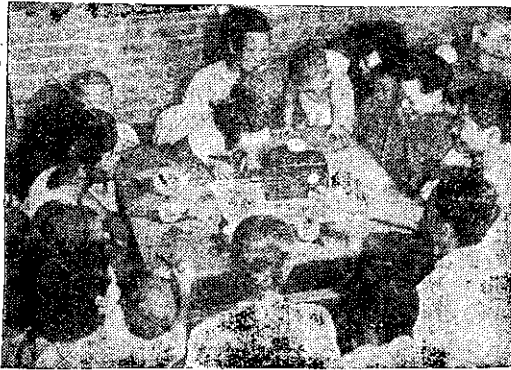
收穫要選晴天，注意不要損傷塊莖。收穫後塊莖須分級選別（掘傷薯另堆集一處）而後酌量出售。

，較為有利。本省水田裏作栽培馬鈴薯的產量，依土質略有不同，普通一分地可以收穫生塊莖一千到一千五百臺斤左右，最高可達二千臺斤。

(六) 病蟲害防治

馬鈴薯的毒素病和輪腐病，發病植株葉部均逐漸卷縮枯萎，不能恢復，終至枯死。茄科的植物（茄子、番茄、辣椒等），都可能傳染發病，所以栽培地須選未栽培過茄科作物的新地，或採取輪栽方法，和水稻輪作較為理想。

種薯可以傳染病害，所以要選用無病蟲害的優良薯，用上述方法浸漬消毒，切種薯時仍須注意消毒使用器具。發現病株，應該隨時將病株連土掘起



(包國琛攝)

們注意收聽吧！

時間：星期一至星期六，每天晚上八時半至九時。

請農友收聽自己的節目

好農友廣播定本月廿一日開始

本社與省農林廳、臺灣公司、農復會和中國廣播公司，為了滿足廣大農村聽眾的需要，決定舉辦「好農友」廣播，自本月廿一日開始播出，節目內容不但切合農村需要，而且還非常精彩。另外，將要定期舉辦有獎測驗，凡收聽本節目的農友聽眾，都可以參加。測驗的問題，都是將來在節目中講過的事情，用通訊答覆，答得好的，可以得到很豐富的獎品。這是農友們自己的節目，請農友

電臺及波長

中國廣播公司第二廣播	六六〇千週
臺中廣播電臺	九六〇千週
嘉義廣播電臺	一〇七〇千週
臺南廣播電臺	一〇〇〇千週
高雄廣播電臺	八九〇千週
花蓮廣播電臺	八六〇千週
臺東廣播電臺	八四〇千週

燒燬，並以五十倍福爾馬林液消毒病株跡地，以防腐延。

栽培期間，用三—四斗石灰波爾多液，每隔一〇—一五日噴射一次，可以預防馬鈴薯疫病發生。

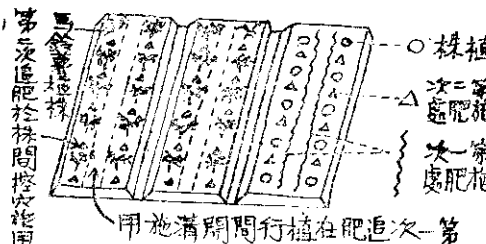
塊莖表皮的病害（如茄皮病），用福爾馬林（ホルマリン）一百倍液消毒種薯，頗有效果。

發現夜盜蟲，用DDT二五%乳劑，配成四〇〇—五〇〇倍液劑，於晚間（八—十時）噴射防治，效果顯著。

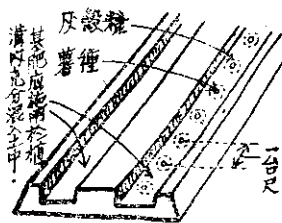
生育期間可能發生的害蟲，有蚜蟲類和浮塵子類等。如發生蚜蟲，可以用魚藤精乳劑五百到八百倍液劑，每隔一星期噴射一次防治。

浮塵子類害蟲可用DDT二五%乳劑，五百到八百倍液，或DDT五%粉劑防治。

更正：本刊五卷二十一期第八頁「甘藍糊仔栽培」文內，第一節「前作栽培早生種水稻」，第六行正條種植的劃行標準（一八寸×八寸）應更正為（八寸×八寸）。



圖(三) 施用追肥的肥位



圖(二) 施用基肥和種植的肥位