

# 鳳梨的施肥



本省種植鳳梨，大多施肥不足，尤其在山地種植鳳梨，多不施肥，等到該地地力消耗快完，再開墾新地種植。所以鳳梨產量不多，品質不良，而且山地冲刷厲害。希望

種植鳳梨的農友，多多施肥，增加收益。

## 一、氮磷鉀同時施用

氮、磷、鉀中，以氮、鉀最為重要。鳳梨和其他果樹一樣，對鉀的需要很大。鉀肥施用量多，植株初期生長良好，新葉發生多，結實提早，鳳梨的品質香味也可以提高。多施鉀肥，也可以延長鳳梨採收後的貯藏時間。施用氮肥，可使鳳梨生長強健，果實豐滿肥大，果肉鮮黃甘甜。磷肥的效果雖不太顯著，但對塊莖芽的發生和根群的伸長，仍是重要。

## 二、施肥的標準

肥料施用量，可依鳳梨品種、土壤性質、種植密度和肥料與鳳梨價格等關係而增減。但是，三要素的比較，不論在任何情形下，都應

該固定不變。三要素在本省的最好比例是：四（氮）比一（磷 $P_2O_5$ ）比四（鉀 $K_2O$ ）。如果一年分二次施用，在栽種初期或果實採收後的頭一次施肥，為促進萌芽的生長，應多用鉀肥，所以氮、磷、鉀的比例，可變更為三比一比五。在植株將抽穗結實的第二次施肥，為增產果實和改善品質，三要素比例可變為五比一比三。但兩次施肥，仍是四比一比四。每公頃種二五、〇〇株的施肥標準如下表（數字單位是公斤）：

肥料	氮	磷( $P_2O_5$ )	鉀( $K_2O$ )
平均	100-200	50-100	100-200

## 三、實際施肥量

最經濟而能維持地力的是堆厩肥，尤其在傾斜山地的貧瘠砂質土壤，應多施堆厩肥。如果用化學肥料，氮肥可用硫酸銨，磷肥可用過磷酸鈣，鉀肥雖然硫酸鉀比較好，但因價格昂貴，可用氯化鉀代替。實際施肥時，每公頃施肥量，可以參照下表配合（數字單位是公斤）：

肥料種類	全量施用	初期或採果後	抽穗結實前	三要素含量
堆肥	10000	10000	1	5
硫酸銨	150	150	20	10
過磷酸鈣	150	150	20	10
氯化鉀	150	150	150	150

## 四、施肥的方法

鳳梨肥料不應深施，基肥應施在地表十五



送 康 寧 寶 貴 人

市部，市都是(住)帶愛香阿③  
；(錢廉易容)錢趁好(開熱)熱鬧  
老，(去她同想)去伊共卜想珠阿  
。止阻來對反母

甲穿身一，姊香阿個一壁隔②  
伴(指戒)指手；(好得穿)結綿軟  
看人人，(亮光)薛薛金(鍊頸)鍊  
。伊羨欽(見看)趙

小，邊溪大(在住)治帶珠阿①  
)曆幫；(年幾好)年阿規業畢學  
真認。(紅女)指針做母老(助協  
。(錢賺助相)錢趁圖工做

公分以內。追肥應撒布在接近植株的地表。現今也有把肥料溶在水中，然後施到葉部的。但不論如何，固體肥料應避免和幼枝接觸，不然嫩新的幼枝就會因而焦枯。普通施肥方法，可分為下述三種：

(一) 壟溝施肥法

在鳳梨畦間，約離植株八公分的地方，用小犁開小溝，深約八公分。然後把肥料施放溝內，再壟土覆蓋。在平地，或不很傾斜的山坡地，鳳梨幼小時期，可用這個方法施肥。要注意的，就是在覆土時，不要把土塊翻入株心。

(二) 葉腋施肥法

把肥料施用在鳳梨植株基部上約三、四葉的地方。這個方法較為簡單，第二次結實的植株，常用這個方法施肥。假如植株幼小，只有硫酸銨可用這個方法施用。

(三) 掘穴施肥法

在離植株基部約五到八公分的地方，掘深約五到八公分的小穴，把肥料施在穴內，然後混土或覆土。這個方法較為合理。

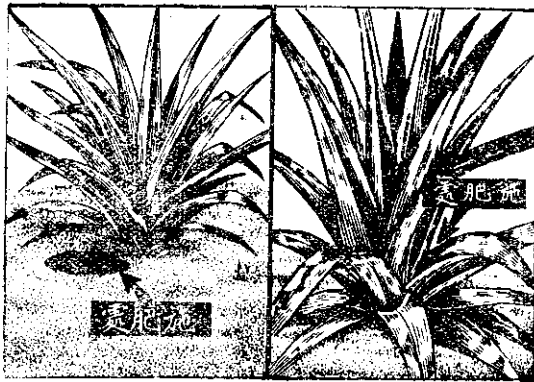
五、微量元素

植物需要微量元素的量雖然很少，但是在缺乏微量元素時，植物便會生長不良。微量元素，和鳳梨最有關係的是錳、鐵和鋅三種。錳、鐵、鋅中，最重要的是錳。錳無論過多或不足，鳳梨的反應都很敏感。土壤中含錳過多

，鳳梨植株會有黑色的斑點，生長不良，產量低落。為害輕微時，可施用石灰挽救。

鐵和錳有密切的關係；含錳高的土壤，會阻止鳳梨吸收鐵而生黃萎病。對鳳梨葉部，噴射硫酸鐵溶液，可以防治黃萎病。每公頃用三〇〇公升含鐵溶液，每一〇〇公升溶液中含鐵二·五公斤。在種植後三個月噴射一次，以後間隔四到五月再噴一次或二次就可以。

鳳梨缺鋅時，起初在葉的上端發生黃色小斑點，然後漸漸擴大到全面。這種病症，可用硫酸鋅溶液噴射治療。



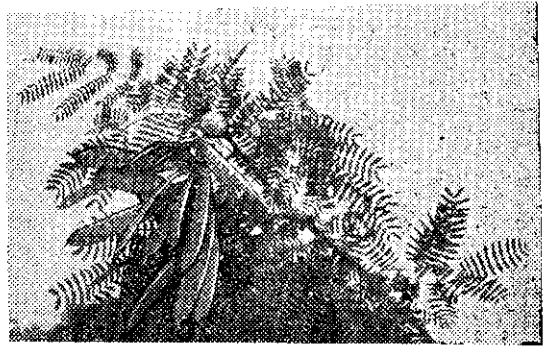
掘穴施肥法 (上接十一頁「怎樣植樹才易成活」)  
年三次，第三第四年各二次，第五第六年各一次；前後共施行十一次至十二次。栽種後第六年，便可施行「除伐」，把生長不良沒有希望成材的幼木伐除，使生長良好的，得到更好的發展機會。栽種後十年，幼木已經成林，為養成棟樑之材，必須施行「打枝」。「打枝」須用鋒利刀鋸，由枝條接近樹幹的地方砍去；不可損傷樹皮，也不可施行過度。「打枝」時間，以秋冬二季最好，決不可在春天施行。等到栽種後十四、五年，樹木優劣分明，這時便可以施行「間伐」。「間伐」的目的，是整理林相，促進林木生長。這件工作需要高度技術，必須請專家指導。

已經成林，為養成棟樑之材，必須施行「打枝」。「打枝」須用鋒利刀鋸，由枝條接近樹幹的地方砍去；不可損傷樹皮，也不可施行過度。「打枝」時間，以秋冬二季最好，決不可在春天施行。等到栽種後十四、五年，樹木優劣分明，這時便可以施行「間伐」。「間伐」的目的，是整理林相，促進林木生長。這件工作需要高度技術，必須請專家指導。



食來女少騙專，經正無人做婆阿個一⑤ 伊香阿近走，意好假婆阿個一⑤ 仔街市都到走，走偷就珠阿日一④  
海多較，間花煙落墜珠阿；(日度)穿 卜講，去伊帶(哭)啼兒伊勸；邊身 着想，(淚眼流)流屎目香阿無尋；口  
。清(不)賣洗水 。(作工)錢趁伊紹介(要) 。(哭)啼聲大酸心

# 答問歡合銀



卿清方 組產生牧畜會復農

「利益很大的銀合歡」一稿，發表以後，各地讀者都發生很大的興趣，關於種子來源，種植，加工，使用法等等，不斷的來信詢問。有的寄來豐年社，有的寄到農復會。現在把各方面的來信，綜合成十幾個問題，解答如下：

(一) 銀合歡種子何處有賣，價格如何？

銀合歡種子，可以委託本省東南部地區的種子商代購，他區的種子商也可以代購。這裡介紹幾個較大的種子商如下：

- ① 大東農林種苗公司（新竹市中華路）
- ② 大同合作農園（彰化縣田尾鄉打厝村民生路二號）

- ③ 臺灣農產企業公司（臺北市迪化街一段二五六號）
- ④ 敏豐種子行（高雄縣大寮鄉大寮村九十二號）

公營機關可以代購的，有臺南山林管理所

，和屏東市高雄山林管理所。銀合歡種子，以前價格很便宜，每公斤約一元左右。現在因為需用量較大，所以已漸漲價，約每公斤賣一元五角。

(二) 購買種子時，應該注意那些事項？

購買種子，應請種子商保證發芽率。銀合歡種子的發芽率，一般在百分之六十左右。種用種子，應堅實、飽滿、乾燥、呈深褐色、有光澤。有皺紋的、潮濕的、雜物過多的、色淺而無光的，都不適種用。

(三) 銀合歡適合於那種土壤和那些地區？

銀合歡，對土壤的適應性很強，但以中性砂質壤土生長最佳。銀合歡是熱帶植物，在臺灣，以臺中以南的東西海岸各地區生長最好，但臺北等地的平地也可生長。

(四) 銀合歡在什麼時候種植最好？

最好在春季雨季開始時種植。直播最理想，不必移栽。

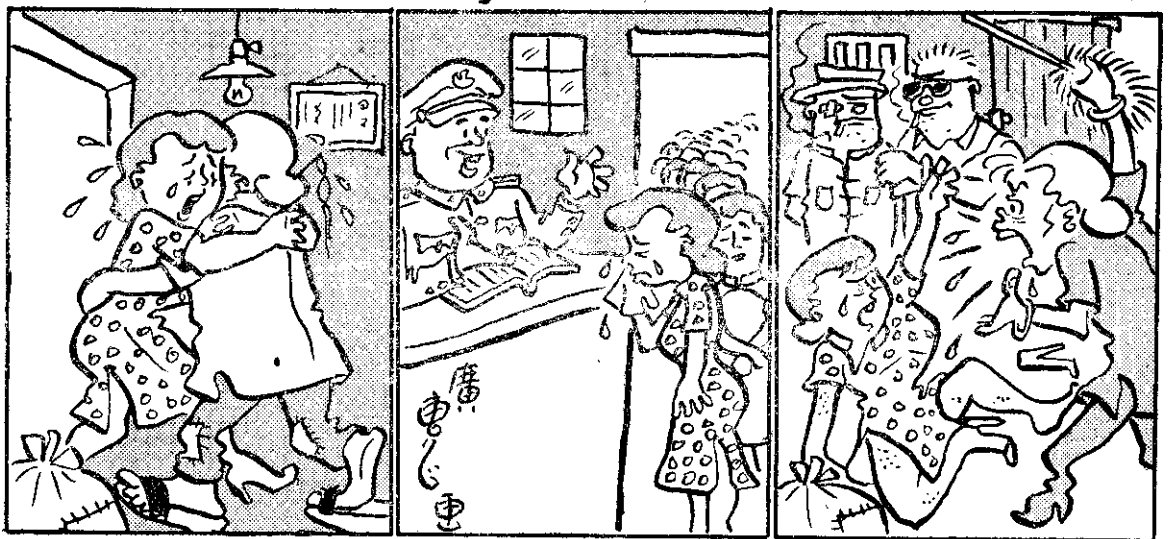
(五) 種植銀合歡需要施肥嗎？

粗放種植，可不必施肥，若能把曾經種植銀合歡植株根部附近的土壤，取出拌和種子，可增加根瘤菌數目，使發育良好。此外，集約經營時，可施用若干磷肥（過磷酸鈣）和鉀肥（草木灰），用量和普通豆科植物所需量相同。

(六) 銀合歡種子，什麼時候採收，採收的方法怎樣？

銀合歡開花結子的時期不一致，應隨結隨收。種用種子，必需等到種莢充份成熟枯乾，但還沒裂開時把它採下，然後把種莢放在曬場上曝曬，等種莢裂開後，取出種子。採種子需人工很多。

（未完，下期續）



害真在實榮虛，夢做像華繁市都⑨  
相關里鄉去返，鬆輕身救得珠阿；人  
。（作工親母助協）共

个女妓救承，咱着為局常府政⑧  
趁（必不）免無救得珠阿；難困（的）  
。慢未（尙）野海苦離脫，（淫賣）

自伊去失珠阿，救無是花煙落墜⑦  
滿，（裂皮得打）留柳皮甲打常時；由  
。（很得臭）休休臭瘡毒身