



林造地荒的斜傾在我

馨清吳

度年五十四鎮西關縣竹新
友農良優績成林造

我家兄弟五人，和陸合力耕作，耕有稻田三甲、茶烟五甲、林地十多甲，共有二十多甲。一家大小三十二人，是本里屈指的大家庭。子姪多受到高中或初中教育，正在上國民學校的，也有十餘人。畜牧方面，現在養有耕牛二頭，海南島母猪一隻，桃園種母猪二隻，肉猪十多隻。現在把本人在傾斜荒蕪地造林的經驗來和大家互相研討。

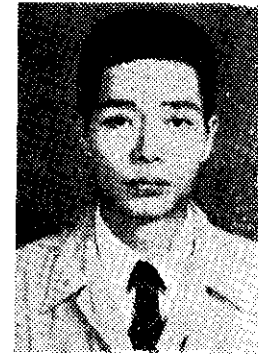
造林所需時間比普通農作物長，所以大家忽視造林的經濟價值。一般農家對於不毛的荒蕪地，不曉得利用造林，這是農家最大的損失。荒蕪地經過造林後，可以保持水源、防止旱災、防止水災、保持表土，同時變成肥沃，這樣就在無形中貯蓄了財產。

一、栽植的秘訣：荒蕪地最須要翻土，翻土深度為二五到三十公分。翻土可促進風化作用，使泥土軟化，苗木栽植後，生長異常快速。

本人造林，大部分是廣葉杉。根據多年來實地的經驗，「大點雨」比較生長快速，且開花結子慢而少。苗木要選壯碩的，一年生的才好。

廣葉杉栽植適期為十二月到一月中旬。為使林層整齊，栽植前，苗木應分為長、中、短三種，分別種植。到七月下旬，如有缺株時，應馬上補植。

補植用的苗木，要大些才能趕得上原來種的。栽植株距一·五公尺，行距一·七公尺最適宜，每公頃種四、〇〇〇株最好。



友農馨清吳

二、適時的管理：栽植後第一、二、三年，必須全面用鋤頭除草；每年三月，行第一次除草，六月第二次除草，八月第三次。在第二年一月，最好施氮素肥料；在離根七到八寸

處掘孔施下。第三年也要施氮肥；施在離根一尺多遠的地方。杉木在幼小時，最好不要打枝。

三、間伐：栽植八年後或十年後，每三年或五年，按樹木生長情況，實行間伐數次，可以調節造林的經費。

農復會森林組專家註：一、造林整地，通常情形，開一直徑一·五公尺，深一公尺的植穴，就可種植。二、與農友選的樹種是「大點雨」，但是各地土地性質不同，請農友們看自己的土地情形，選擇適當的樹種。三、施肥是很好的，但須要先計算造林木的經濟價值而施用。

種蔗經驗談

花蓮縣吉安鄉四十五年
度種蔗成績優良農友

楊阿耀

我今年六四歲，原籍是苗栗，於民國十八年才遷移到花蓮，開始耕農。我有六男二女，二女早已出嫁，現在一家二十四口，都靠承領公地田烟四、五公頃生活。我採取多角農業的經營方式；除主要

農作物水稻、甘蔗以外，又種甘藷、蔬菜，並且養豬、養雞等為副業。

我栽培水稻，都依照農業機關的指導，小心採種、消毒，實行短距疏播，育成健全秧苗，並且實行正條密植，多次中耕除草，肥料也三要素適當配合。但是因為吉安圳頭欄水壩建設不健全，時常斷水數十天不能灌溉，所以每甲收穫量只有五千斤左右。

我對蔗作覺得很有興趣，每年都繼續種植甘蔗。因耕地面積不大，所以我採取輪作方式，這樣也可以改良土質。我利用甘蔗行間栽種蔬菜，把枯黃菜葉充作堆肥。甘蔗用化學肥料，依照廠方指定數量施用；蔬菜所須肥料，就用水肥，所以蔬菜吸收剩餘的肥分，可被甘蔗吸收，不致有肥分損失。我種植的甘蔗品種是NCO三一〇號，在九月底須要種完。間作的蔬菜，甘藍、結球白菜兩種比較好。種完甘蔗後，甘藍就要下種育苗，到十一月中旬定植。結球白菜直接點播，也在十一月中、下旬下種。蔬菜株距



友農耀阿楊

二尺，每甲種一二、〇〇〇株。定植後，要小心管理，消毒、驅除病蟲害、除草、施肥，應按時舉行。到四月底，蔬菜成熟收穫，不會妨礙甘蔗培土的時期，病蟲害也不會發生。這樣間作的結果：蔬菜收入，無論甘藍、白菜，平均每粒三臺斤，每甲收穫一二、〇〇〇到三六、〇〇〇臺斤；以每臺斤二角五分計算，可賣九千元。再扣除種子、肥料、人工、雜費共三千元，還可剩餘六千元。甘蔗的收量每甲也在十萬公斤以上。