

補助新建堆肥舍

獎勵辦法已決定

補助新建九千棟

政府為增加糧食生產，決定繼續辦理第八次新建堆肥舍獎勵，至於獎勵辦法，最近即由省府公佈實施。在此獎勵辦法中，計劃全省補助新建堆肥舍九千棟。至獎勵辦法之內容要點為：一、堆肥舍面積二坪以上，每棟一律獎勵水泥三包及現金五〇元（澎湖縣除外）。二、面積四坪以上者，東部各縣及澎湖縣，每棟獎勵水泥五包及現金一三五元（但山地鄉在三坪以上，澎湖縣在二坪以上可營養豐富的大麥，最近將有一萬噸從美國分兩批運來臺灣，將加工製成「半熟」麥片，供做食用。

蓬來新品種育成

產量高抗病力強

對於水稻育種工作農林廳經常都在進行，且着重選育產量高而兼具抵抗稻熱病性強的品種。最近由省農林廳所屬試驗機構育成的新蓬萊稻種，有農育一八〇五與一八三〇等號和農育二四二號等品種，產量均高而且抗病性也比較強。農育一八〇五和一八三〇號最適合於本省北部栽培，而農育二四二號照區域試驗結果，產量

美國大麥

萬噸 運來 省會從美國運來麥片三萬二千噸，其中除一萬噸用做飼料外，餘二萬二千噸即壓成麥片銷售，反應很好。

以上。二、耕作水田、旱田合計在〇·三公頃以上未滿〇·五公頃，且其四十四年下期戶稅額未超過該鄉鎮區每戶平均戶稅額之三倍者，可申請獎勵新建堆肥舍四坪以上（在山地三坪以上，在澎湖縣二坪以上）。本次辦法所獎勵新建之堆肥舍九、〇〇〇棟，應於本年底全部完成。

坪以上）。二、耕作水田、旱田合計在〇·三公頃以上未滿〇·五公頃，且其四十四年下期戶稅額未超過該鄉鎮區每戶平均戶稅額之三倍者，可申請獎勵新建堆肥舍二坪以上。本次辦法所獎勵新建之堆肥舍九、〇〇〇棟，應於本年底全部完成。

增產

黃麻

鐘麻

農民們種植鐘麻和黃麻的技術雖然已經提高了很多，省農林廳今年仍在繼續舉辦黃麻鐘麻生產競賽，用以鼓勵。參加者都是與物資局原麻處訂約交麻之農戶，品種黃麻為臺中特一號，虎尾青皮，水上青皮，新豐青皮後，即施用追肥，並培土十二到十五公分；生長期間要間拔兩三次，每次間隔十天到十五天，最高一次株間距離為九到十二公分。

糖試所試種

綠肥百餘種

臺南糖業試驗所，近年來陸續自世界各地引進不同品種的綠肥種子約百餘種，屬於太陽麻及紅豆類者，各有廿餘種，田菁及虎爪豆類者各有十餘種。有的品種葉片凋大，莖桿在後期生育不致木質化，生長期短，種子

閩南之地

△南投縣農會為喚起一般農民對種植陸稻之興趣，於七月二日在竹山舉行盛大觀摩會（包括檢討會、栽培技術演講等）各鄉鎮農會推廣股長，主辦人員及每鄉鎮選拔篤實農家三名以上參加。臺中區農林改良場，

△西螺鎮農會自四十二年底實施改組以來，由於有關主管機關之積極輔導及理事之精誠團結，總幹事林德名先生及全體職員之認真服務，並得全體會員之支持，現在不但彌補改組前之卅二萬虧損，尚盈餘達卅六萬之鉅。該

會因為業務上之需要，經代表大會，理事會等決議，建二樓辦公廳一座，興建費卅三萬元。

△彰化縣各鄉鎮市婦女會，農會，民衆服務站，鄉鎮市公所等單位合作籌備在彰化市，和美，線西，新港，福興，秀水，員林，溪湖，田中，二水，永靖，田尾，埔心，北斗，溪州等十五鄉鎮市，各開

辦農忙托兒所，一所三班，每班規定九十人，凡六歲以下兒童，均可送往寄託。

△屏東縣內埔鄉二期作水稻已開始插秧，其所播種各種多係高雄十號蓬萊種水稻，對病蟲害抵抗力強，生產量亦佳，為此間農民普遍愛用，今年由於秧床苗圃的生長過程良好，所以這個全省最早插秧的糧區，仍可預卜豐收。

本刊五週年紀念
招待讀者空遊全省
復興公司捐贈機票

本刊為慶祝五週年紀念，舉辦猜謎大懸賞，第一獎免費空遊全省，全程機票，現承復興航兩航空公司慨允捐贈，其中由臺北經花蓮、臺東到高雄的飛機票價三〇〇元，由復興航空空公司捐贈，自臺北經臺中臺南到馬公再折回臺南的飛機票價共四九一·七三元由民航空運公司捐贈其餘旅途中餐宿及遊覽費用由本社贈送，詳細懸賞辦法，請看本期十九頁。

八萬

蔗農

參加

保險

本省十五萬蔗農中，將有八萬人從七月起參加蔗農保險，為我國蔗農保險史開一新頁。蔗農保險是要參加投保的蔗農，按月繳納微量的保費，將來如有受傷、殘廢、生育、老年或死亡時，可向勞工保險部領取一筆相當可觀的保險金，這樣一來，生活就可得到保障了。若不然，往往因為蔗農本身發生事故，他的全家在生活上就要受到影響，以致造成社會的不安。

提高蔬菜質量

舉辦引種試驗

政府舉辦勞工保險，還是光復後的事，自實施以來，勞工生活安定，生產年年增加，後農林廳為改進產量，曾由美國引進種子一批，經於彰化八卦山溫泉區，作一夕休憩之後，三日又以極愉快之心情，在朝陽輝映下，由彰化赴臺中參觀各種農作。他們在中彰公路上疾馳而過時，對臺灣農村的富庶景象，深致讚美。代表們參觀了林場、農場後，並赴潭子鄉訪問農民何春貴之家。這位老農熱烈的歡迎這批貴賓，房中掛滿了歷年所得的獎狀，肥料配合圖和豐富的產量。(下圖為日本代表與農交談情形)

遠東作物會議代表

盛讚臺灣農村進步

來臺參加遠東作物改良會議的七國代表，從七月二日起的一星期間，由我國農業專家陪同，南下參觀，他們對途中所看到的許多事物，都讚譽不絕。

七月二日，由臺北出發，首先到新莊柏林里參觀面積近百甲的蔬菜種植場，後來又到桃

現在的蔗農保險，共分兩期投保，今年七月起為第一期共八萬人，明年七月起為第二批七萬人。

保險合同已由臺糖公司與勞工保險部簽訂，但保險辦法省政府還沒有公佈。臺糖公司負責投保事宜的工作人員，也已完成講習。

本年二月開始在該廳所屬試驗機構辦理引種試驗，近又承農復會之補助，繼續辦理秋季試驗。試驗計劃要點：

(一) 試驗期間及栽培季節：試驗分春秋兩季進行，春季自二月上旬開始，秋季自七月下旬開始。(二) 供試驗之品種：以臺大施久克顧問由美國輸入之一五三品種蔬菜種子，作春秋兩季試驗，並與本地種比較，春季八六品種，秋季六七

品種。(三) 試驗地區及負責場所：①北區：農業試驗所，士林試驗分所，臺北及新竹區。②中區：農林改良場。③南區：臺南，高雄二區農林改良場，鳳山試驗分所。④東區：臺東，農林改良場。⑤花蓮二區農林改良場。

檢驗局決加強

種苗進口管理

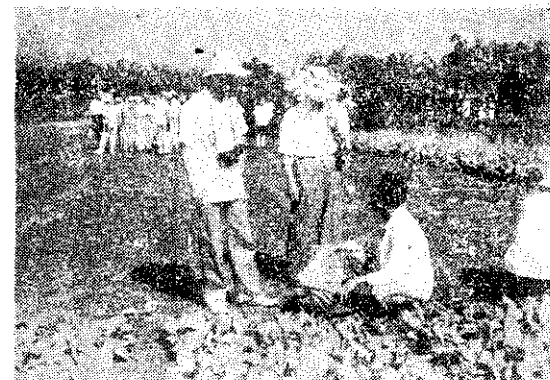
本省種苗業之管理，除辦理進口種苗檢驗外，關於批發零售及省產種苗之管理，尙未切實執行，而種苗商所出售之種子，品質是否優良，影響農民生產甚巨，檢驗局擬予加強管理，切實執行檢驗，已於下年度預算中編列經費以作實施費用。並邀農林廳農產科、農復會及各種苗商舉行座談會，就提高種子

優良蔬菜種苗 大量供應農民

農林廳種苗繁殖場，於四十四年，至四十五年春秋大量生產優良蔬菜種子，推廣全省各地栽種，主要蔬菜之種類及其採種量如下：夏季蘿蔔二二四公斤，臺灣早生(葉深)結球甘藍五九二公斤，蕃茄七·五公斤，臺中九號豌豆一、九八

品質、種子進口後如何保存使品質良好，種苗業之組織問題，種苗業對管理上之希望等詳加討論。

彰化八卦山溫泉區，作一夕休憩之後，三日又以極愉快之心情，在朝陽輝映下，由彰化赴臺中參觀各種農作。他們在中彰公路上疾馳而過時，對臺灣農村的富庶景象，深致讚美。代表們參觀了林場、農場後，並赴潭子鄉訪問農民何春貴之家。這位老農熱烈的歡迎這批貴賓，房中掛滿了歷年所得的獎狀，肥料配合圖和豐富的產量。(下圖為日本代表與農交談情形)



擬參照省農會價格，由該場配撥各地農會或農友種植。

黃麻迅速，日據時期最高單位面積產量為六六七公升。光復後至民國四十四年單位面積產量已增加到一、二五四公升。在品質方面亦有顯著的成果。