

# 蔗苗和蔗苗圃的智識

拂塵



蔗苗上的病菌，尤其對於甘蔗的鳳梨病有特效。谷樂生液目前都用〇·一%至〇·二%的濃度。

防治鳳梨病時，谷樂生液的濃度是〇·二%。準備一個大木桶，盛七分滿的清水。照濃度的比例，取出藥粉，倒入另一個小容器內，加入少量的清水，調成糊狀，再傾入大水桶中，用木棒攪勻。另用竹籬

選用優良蔗苗，是甘蔗栽培的首要工作。優良蔗苗，應具備如下的條件：①節間長，②直徑粗，③不過熱，④沒有病蟲害。由宿根蔗採苗時，採苗前必須檢查，要從沒有病蟲的蔗株採苗。

蔗苗如不立刻種植，應覆蓋草葉，避免烈日曝曬。蔗苗在搬運時，應注意不要受傷。

①溫水浸種：蔗苗經溫水浸漬，不但可以防除病蟲，並且可以促進發芽。例如對於枯條病，可以用攝氏五十二度溫水，浸種二十分鐘防治，同時對於防除粉介殼蟲也很有效。

②飽和石灰水浸種：蔗苗種植前，先用石灰水來浸漬一天，可使蔗苗發芽整齊。石灰水最適宜的濃度是二·五%，浸漬的時間為二十四小時，但時間略短也可以。如恐石灰品質不良或雜質過多的時候，可用一%至一·五%的濃度，較為安全。這種飽和石灰水調製一次以後，可以連續浸漬蔗苗七次左右，仍然有效。

③藥劑消毒：可由蔗苗傳染的病害，如葉鞘赤斑病等，可以用谷樂生液消毒，來殺滅附在

盛裝蔗苗，全部浸入木桶的藥液中，約經卅秒至一分鐘左右，提出竹籬，斜放在木桶邊緣上，使藥液滲入桶內，就可送至圃場種植。

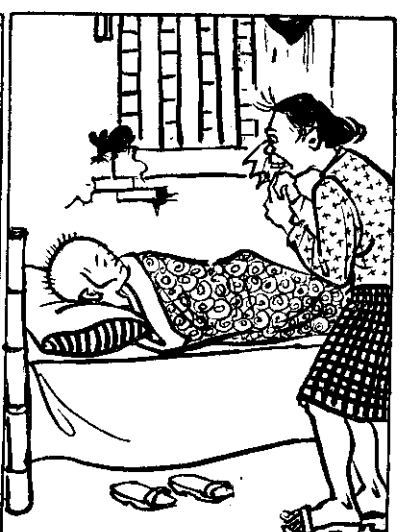
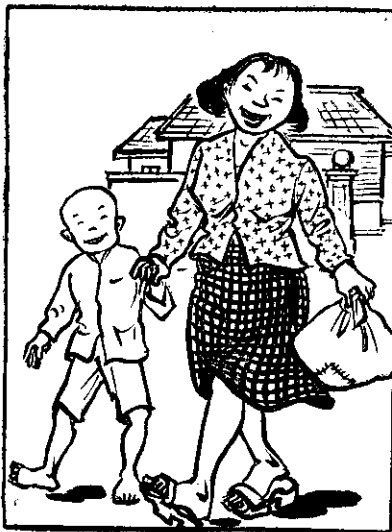
蔗苗還可以用一·五%飽和石灰水，加萬分之一谷樂生，配成混合液，處理二十四小時，既可殺菌，又不發生藥害，並能促進發芽，刺激植株生育。

春植蔗圃單位面積的採苗量，和植秋苗圃的採苗量大略相同。為節省勞力時間，在肥沃有灌溉地區的苗圃，如栽植得法，可以改行春植，但時間不可過晚；清明以後最好不要種植，以免蔗苗產量減少。

甘蔗苗圃，要選擇肥沃而灌溉方便的地方。整地時，應在甘蔗植溝內撒佈BHC，以阻止地下害蟲。為增加分蘖莖數，採蔗苗的甘蔗可採用留植方法，並增施氮肥。

栽植後，要按時灌溉，並應定時巡視田間，發現病蟲害時，應立即防治。

秋植甘蔗最好行中培土（不高過地面八吋）施肥適期，在春植苗圃以三期（六月上旬、六月下旬、七月中旬）等量施用，較為理想。



⑨因(的她)錢許小用所院病，理天無人害仙半，院出便好醫子。豬大慈運補錢(花)開

⑧入子送緊趕，意主有時一治招，才)免者，治醫醫生醫過經，去院。時了誤症過(免

⑦補，重沉病子(的她)因治招，仙半，(法辦是不)工彩無正真運。望無命治緊無若，人死害在實