

正在推廣中的 甘藷和花生的新品種

目前各地鄉鎮公所推廣甘藷和花生的新品種，這些新品種都是由農業試驗所和農林改良場育成出來的，系統純正，特性優良，願意試種的農友，請到鄉鎮公所接洽。甘藷是配售諸葛，花生是換種或申請貸放。

甘藷示範新品種

品種名稱	特性	特徵	適應區域
C.162	晚熟，適應性強，耐瘠，產量高，抗寒。	塊根形五角，皮色黃。	新竹、臺南、臺中、臺東、高雄、屏東、嘉義、台南、澎湖、金門、馬祖。
C.137	晚熟，適應性強，耐瘠，產量高，抗寒。	塊根形五角，皮色黃。	新竹、臺南、臺中、臺東、高雄、屏東、嘉義、台南、澎湖、金門、馬祖。
K2	中熟，適應性強，耐瘠，產量高，抗寒。	塊根形五角，皮色黃。	新竹、臺南、臺中、臺東、高雄、屏東、嘉義、台南、澎湖、金門、馬祖。
P.30	早熟，適應性強，耐瘠，產量高，抗寒。	塊根形五角，皮色黃。	新竹、臺南、臺中、臺東、高雄、屏東、嘉義、台南、澎湖、金門、馬祖。

介紹防治紅蜘蛛的幾種有效藥劑

陶家驊

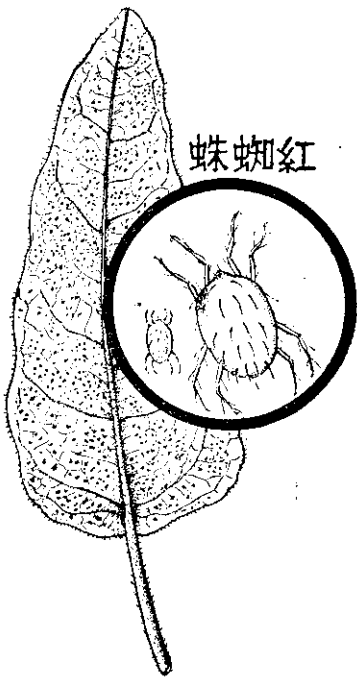
紅蜘蛛為害檸檬按幼苗，會使全園的幼苗枯萎死亡。紅蜘蛛的種類很多，在本省發生最多的是斑黑點紅蜘蛛。

紅蜘蛛是檸檬按苗圃中的大敵，蟲體雖小，可是繁殖很快；自卵變成蟲約七至十天完成一代，卵期約二天或三天孵化，幼蟲經三次脫皮後，成蟲棲息葉的反面開始產卵，每個母蟲產卵三十粒至六十餘粒。成蟲和幼蟲在葉的反面，用口器刺入葉的表皮內吸收汁液。受害初期，葉面呈蒼白點，以後，蟲愈多，葉就萎縮，為害嚴重時，便引起紅銹病，全圃幼苗可能全部枯萎而死亡，尤其在幼苗初期特別嚴重。

防治紅蜘蛛，有三種有效的藥劑可以應用：
①五〇%克氯殺 (Chlorothion) 克氯殺是一種有機磷殺蟲劑，對人畜毒性不强，但有惡臭。施用時，加水稀釋一、〇〇〇倍至一、五〇〇倍（一份原液加水一、〇〇〇至一、五〇〇份），對紅蜘蛛成蟲和幼蟲都有效果，但對蜘蛛卵無效。克氯殺的有效時期很短，只能維持四、五天，所以須要間隔兩星期連續施藥一次或二次，才能達到治蟲的功効。

馬拉松也是一種有機磷殺蟲劑，對人畜的毒性也很弱，也有臭味，所以使用時十分安全，可是防治紅蜘蛛的効能比克氯殺稍差。馬拉松也能毒殺成蟲和幼蟲，施用時加水稀釋一、〇〇〇倍（一份原液加水一、〇〇〇份），也是間隔二星期連續施藥一次或二次，始能達治蟲的効用。

③二五%克氯苯殺 (Chlorobenzilate) 這是一種最新防治紅蜘蛛的藥劑。這種殺蜘蛛劑，不僅能殺死紅蜘蛛成蟲及幼蟲，且對蜘蛛卵也能殺滅。對人畜毒力很少，施用時也十分安全，可加水稀釋一、〇〇〇至一、五〇〇倍（一份原液加水一、〇〇〇至一、五〇〇份）使用。有效時期很長，可以維持約三、四星期，因此，間隔三星期或四星期再噴藥一次，就有効果，因此治蟲成本也比以上兩種為低，很有推廣的價值。這種殺蟲劑是由農復會引進的，首次分交本省若干農業研究機構測驗殺蟲功効，嘉義農業試驗所測驗工作，由作者擔任，初步結果如本文所述。能裁制殘害本省農作物大害紅蜘蛛，是一件重要而可喜的消息，謹向各位農友報道。現在省農林廳已訂購這藥，即將運到本省。



紅蜘蛛

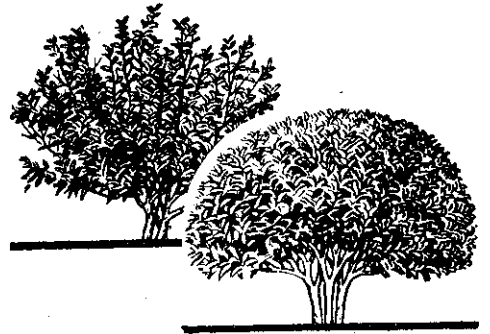
為害檸檬按幼苗的紅蜘蛛

②五〇%馬拉松 (Malathion)

名品種	特 性	特 徵	適 合 地 區	七南號縣	二南號縣	號育臺六中	號育臺五中	十育新號三農	五育新號二農	名品種	特 性	特 徵	適 應 區 域
號豆白臺一油南	早熟性(約一二日)春植及秋植皆適，合油	立性小粒種(西班牙型)莢果短，種皮淡紅色。	臺中及臺南	中熟種，適於植	早熟種，適於砂	早熟種，適於秋	早熟種，適於秋	中熟種，適於粘	中熟種，適於粘	中熟種，適於粘	中熟種，適於粘	中熟種，適於粘	中熟種，適於粘
	六、八、一、七、二、(%)	淡紅粒二種皮		植壤土及砂土，製發率三〇%	質壤土及砂土，製發率二八%	質壤土及砂土，製發率二四%	質壤土及砂土，製發率二四%	質壤土及砂土，製發率二四%	質壤土及砂土，製發率二四%	質壤土及砂土，製發率二四%	質壤土及砂土，製發率二四%	質壤土及砂土，製發率二四%	質壤土及砂土，製發率二四%
				葉呈波狀形，肉色白帶紫	葉形為單缺刻裂，有溝，皮赤	葉形為單缺刻裂，有溝，皮赤	葉形為單缺刻裂，有溝，皮赤	葉形為單缺刻裂，有溝，皮赤	葉形為單缺刻裂，有溝，皮赤	葉形為單缺刻裂，有溝，皮赤	葉形為單缺刻裂，有溝，皮赤	葉形為單缺刻裂，有溝，皮赤	葉形為單缺刻裂，有溝，皮赤
				臺南地區早	臺南地區早	臺南地區早	臺南地區早	臺南地區早	臺南地區早	臺南地區早	臺南地區早	臺南地區早	臺南地區早

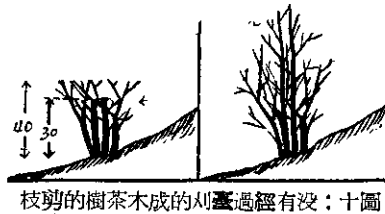
落花生新三品種

枝剪的樹茶

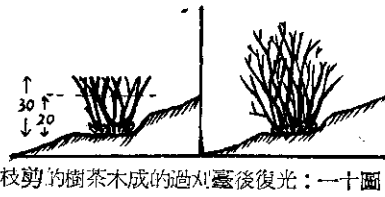


鐸 振 吳

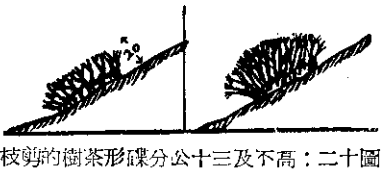
，已定植十餘年，甚至於二十餘年，從來沒有經過臺刈更新。茶樹生長旺盛，尤其中央的主幹特別強壯徒長，高度達八十餘公分，但是側枝細小稀疏，單位面積的採摘芽少，所以生產量低。如南投縣名間鄉，苗栗縣頭屋鄉，新竹縣峨眉鄉，以及臺北縣石碇鄉等山地茶園的一部



枝剪的樹茶木成的刈臺過經有沒：十圖



枝剪的樹茶木成的過刈臺後復光：十一圖



枝剪的樹茶形碟分公十三及不高：二十圖



枝剪的園茶木成次三、二刈台：三十圖

(乙) 成木茶園的剪枝更新 目前本省各茶區不剪枝的成木茶樹，可分為如圖10至14的五種代表性樹型，每一圖右邊是剪枝前的樹形，左邊是處理後的情形。

① 沒有經過臺刈的成木茶園 圖10右圖的茶樹

② 光復後臺刈過的成木 圖11右圖的茶樹，多是定植十五年至二十五年，光復後曾經一度臺刈，生長旺盛。這種茶樹最好離地面三十或二十公分橫剪，並把下部的細小弱枝疏除，只留五、六枝強壯的主幹。

③ 高不及三十公分的碟形茶樹 圖12右圖的茶樹，多發現於靠近工廠，大量生產的山地茶區。這種茶樹，曾經臺刈，壓苗，分枝密而短，形成高不及三十公分的碟形，扁平覆蓋於山上。這種茶樹，由於採摘過度的結果，樹冠滿佈「馬蹄枝」，從馬蹄枝梢所發出的新芽，不但細小，伸長度慢，而且發葉少，容易衰老，同時單位面積的萌芽密度也要逐漸減小，所以這種樹型的茶樹，須要淺剪枝，以除去樹冠的馬蹄枝，促進正常枝的發育。

④ 臺刈二、三次的成木茶園 圖13右圖的茶樹，多分佈於臺北林口鄉以南，經桃園縣，新竹縣至苗栗縣的紅土丘陵臺地茶區。樹齡自二十以上至四

名品種	特 性	特 徵	適 合 地 區
青島	早熟性(約一二日) 莢果重比率稍低(六五—六八%)	立性小粒種(西莢果) 莢果小 莢果薄 莢果皮淡紅色	本省東及北部
P-49 B-146	早熟性(約一二日) 莢果重比率稍低(六五—六八%)	立性小粒種(西莢果) 莢果小 莢果薄 莢果皮淡紅色	本省東及北部
龍潭油豆	早熟性(約一二日) 莢果重比率稍高(六八—七二%)	立性小粒種(西莢果) 莢果小 莢果薄 莢果皮淡紅色	臺南區

(上接第十頁「茶樹的剪枝」)

十餘年不等。品種以黃柑系及青心系為最多。這種茶樹，生長期中，曾臺刈二、三次，採摘過度。這種茶樹雖呈衰弱，每年仍有茶芽可採，生產量相差不大，如龍潭鄉一帶的黃柑茶區，年產鮮葉二千餘斤，但中標後後寮一帶的產量還不到五百公斤。這種茶區，必須先多種綠肥，多施堆肥等有機質肥料及鉀肥後，離地面二十至三十公分深剪枝，才能收到更新的效果。

⑤ 只能新植更新的老茶園 在桃園八德鄉，臺北林口鄉等，可以發現少數接近荒廢的茶園。這種茶樹，很難剪枝更新，最好在老樹行間，新植優良



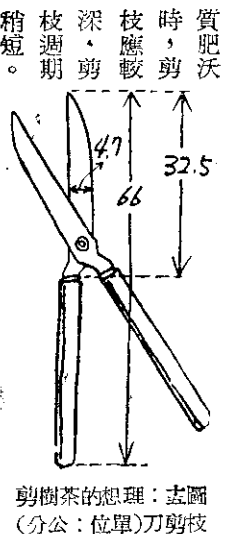
圖茶老的新更植新能只：志圖

三年內，如果老樹而適合需要的品種。在新植二、還有生產時，可繼續採摘，等到第四或第五年，幼樹開始生產時，剷除老樹。如果老樹萌芽力已十分微弱，而且土質也衰瘦，就應立即剷除老樹，重新設計開闢。

(三) 芽樹剪枝應注意的事項

最後把目前臺茶剪枝應注意的要點，歸納於下，以供茶農們參考：

- ① 剪枝時期，以十一月下旬至十二月下旬最適宜。
- ② 剪刀刀口要銳利，剪刀的形狀及大小，如圖15所示的最好，目前本省市面上有一種庭園用的短口剪刀，並不適用於茶樹的剪枝。
- ③ 剪枝要輕快，使剪口平滑，不可使枝條傷裂。
- ④ 使剪口盡可能在主幹分枝上面六至十公分的地方。
- ⑤ 中央主幹及徒長枝，必須在剪枝下面深剪，下部細小弱枝，必須剪除。
- ⑥ 深剪後第一次採摘，絕不可早採，只可摘心。
- ⑦ 深剪的前後一年，應加倍施用鉀質肥料。
- ⑧ 茶樹直立性，茶園海拔較低，氣候暖和，土質肥沃



剪樹茶的理想：志圖 (分公：位單) 刀剪枝

茶樹灌木性，伸育緩慢，茶園海拔高，氣候寒冷，土質貧瘦時，剪枝應較淺，剪枝週期可稍長。

⑨ 「施肥」，「採摘」與「剪枝」。三項作業，有密切的關係。肥後茶樹生長強旺迅速必須舉行適當的剪枝，才能促進側枝的發生，擴大樹冠採摘的面積，增加採摘面上萌芽的密度與速度，剪枝後開始一、二次的採摘，更要注意擴大採摘面與均勻側枝分佈的養成，絕不可早採與採摘過度。

(全文完)

◎日本美國等優良種子已入荷!!

- ◎長岡交配一號甘藍
- ◎純黃葉三池中生甘藍
- ◎三年子サクセツクシヨン甘藍
- ◎極早生獻上花椰菜
- ◎美國早中生兼用花椰菜
- ◎京都三號結球白菜
- ◎丸葉山東菜
- ◎金澤粗蘭結頭菜
- ◎美國大型結頭菜
- ◎美國大型五寸人參
- ◎美國紅心五寸人參
- ◎美國嫩莖苜蓿
- ◎夏播豐碩節成胡瓜
- ◎木白莖山東菜

◎最新安全強力殺蟲劑
馬拉松乳劑 地亞淨濃乳劑

◎日本原裝

正日產トマトン等植物補爾檬均有
◎其他各項優良種子優秀農藥農具均有詳細請閱目錄「目錄附郵票一元函索即寄」

臺北市迪化街一段八六號

輸入元 臺灣農產企業公司

直賣部 臺灣農業資材公司

郵政劃撥儲金(農產) 一八九五三
農業資材 一二七九九
電話：四四二五三 四二三六五