

# 水 稻 豐 收 經 驗

張 義 雄 鄉 丹 萬 縣 東 屏



水稻是農家最主要的作物，收穫量的豐歉，直接關係我們全年的生活，所以我對水稻栽培方法特別小心，因此得到了不小的成果，茲報告農友們作為參考。

一、選種：水稻品種很多，要慎重去選擇，我最常選「高雄二七號」來栽培。播種前，我必用鹽水選法精選一次，就是置適量清水在水桶裡，加食鹽攪拌，同時放一粒新鮮雞蛋在鹽水測驗。如果雞蛋能略帶傾斜的浮出水面，浮出面積圓與二角錢（銀幣）大小相同時，表示鹽水的濃度為適度。這時，可以將稻種倒進去拌攪幾分鐘，凡不沉實的種子，都會浮在水面。沉在下面的都是豐滿的好種子；取出用清水沖洗潔淨後，即可播種。

二、播種：播種太稀，長出的秧苗一定很粗，會影響插秧的不方便。若播得過密，秧苗生長不良，到插秧後容易枯乾。最適當的密度，為每平方寸撒播二十粒左右。播種後的一星期內，要注意澆水，不可缺少，十五天後施肥一次。

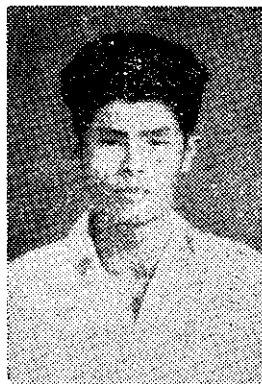
三、本田：本田宜深耕，最好在種水稻之前種田菁或豆類植物以當基肥。而且用化學肥、堆肥來作基肥，這樣才會使秧苗生長迅速，發育健全。

四、插秧：插秧是否適當，往往影響收穫。插植密度約七寸長寬，每株插秧五至七支。插植深度約半寸，不可過深或太淺，並要直立。

五、管理：插秧十五天後，行第一次除草，並施氮肥約每分地二十臺斤左右。約一個月行第二次除草，並施人糞尿或豬糞。第二次除草後約十五天，行第三次除草，並施用化學氮肥每分地約三十臺斤，鉀肥及磷肥約二十臺斤。

六、成熟：水稻穀粒微呈黃色時，就要把水排乾，使成熟加快也可防止稻莖軟弱及容易倒伏。

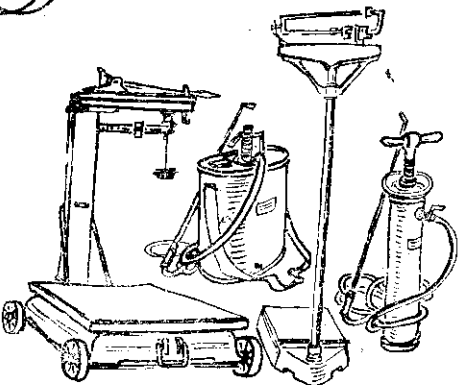
我數年來以此種方法，獲得豐富收穫，可以說是年年都是豐年。我也參加本鄉的增產競賽，以每分地收割一千五百臺斤獲得特等獎。



張 義 雄 農 友



## 永豐牌噴霧器



大量供應 歡迎賜顧

堅固耐用 物美價廉

特點：採用耐鹹耐酸不腐蝕之塑膠管。背囊式噴霧器特附自動攪拌器，桶內藥水不沈澱，噴出藥水濃度均一。

### 永豐工業股份有限公司

臺北市松山東興街十一號 電話：松山57  
 總公司：臺北市延平南路五十九號 電話：28935-38  
 經銷處：臺中市成功路二十九號 電話：511  
 臺南市博愛路九號 電話：398  
 高雄市臨海路十一號 電話：3698

安全農藥

# 多利農

TRINON 滅全蟲香

效能最強

台北益隆農化工廠出品

國立臺灣大學農學院教授 陳焜峯先生推薦

## 敬愛的農友們！

欲保田園無害蟲

請您常備「多利農」

「多利農」是安全性最理想農藥，對蔬菜，水稻，香蕉，茶園，山林苗圃蟲害一切俱有顯效

「百聞不如一試」

來函即送說明書附郵三元 即送樣品

### 益隆農化工廠

廠址：臺北市迪化街二段六三號  
 營業處：臺北市漢中街一號  
 電話：二六一五六  
 ※另販售「ラトル」及「馬拉松」等藥