

十個農業學術團體

在臺北市召開年會

高雄改良場王南湧獲獎

十個學術性的農業團體，於十二月十一日起在臺北市中山堂舉行爲期三日的四十五年度聯合年會，會員約兩千人參加。大會於十三日下午閉幕，總統曾發表訓詞勗勉。

本屆年會的重點，談會討論題目：中

要活動，有學術演講、華農學會爲農作講、座談會、宜讀、物種子改良問題；論文、優秀會友獎、中華植物病蟲害學獎等。應邀作學術演講的有清華大學校長梅貽琦及經安、閩藝事業發展問題、本省蔬菜類之採、取分級包裝貯運之、改良探討；中國農、宗瀚及原子能專家、村經濟學會爲臺灣、李熙謀。各學會暨、

農王南

本屆農學會年會得、獎人王南湧先生，現任、高雄區農林改良場農藝、課長，民國十二年入臺、南州立嘉義農林學校高、級部畢業後，即加入嘉、義農業試驗所從事水稻、育種工作，至今已三十、三年，從未中斷，先後、育成的水稻品種，有高、八號，廿二號，廿、四號，廿七號及高、雄育五十號，五十、二號，六四號，六、八號，七三號等數、十種。



育成的水稻品種，有高、八號，廿二號，廿、四號，廿七號及高、雄育五十號，五十、二號，六四號，六、八號，七三號等數、十種。

農產品外銷問題；中國農業工程學會爲輪流灌溉；中國農業推廣學會爲臺灣省農業推廣教育問題；臺灣中華林、學會爲臺灣森林之改進問題；臺灣畜牧獸醫學會爲臺灣家畜人工授精之試驗及推廣；臺灣土壤肥料學會爲都市有機廢物之處理及利用；臺灣水產學會爲如何提高單位生產。本屆年會中獲獎者爲高雄區農林改良場農藝課長王南湧先生。

海埔新生地

明春可放墾

海埔新生土地開發辦法，行政院已正式核定，劃分爲禁止開發區、限制開發區及開發區分別處理。

探臺東花生改良用產

臺灣西部之改良花生，經在臺東縣推廣結果，獲得極大成功，產量較原有品種增加一成到兩成。這次推廣工作是臺東土地銀行在農復會補助下辦理的。該會於去年從北港等地採購花生種子約十六萬公斤，運到臺東貨放給各鄉鎮農民，並派員至各鄉鎮宣傳及貸款工作，頗受農民歡迎，在短短的一年中，制度及認真的推廣，各鄉鎮農民幾乎已經全部採用新品種了。

美國濕地松

據農復會技正鄭仲孚博士視察歸來說：此次推廣能如此迅速，得力於土地銀行工作人員之認真。他認爲有部山地造林結果，成績極爲優異。濕地松，經在本省中北部山地造林結果，成績極爲優異。濕地松，經在本省中北部山地造林結果，成績極爲優異。

各地新聞

烏日鄉 農會刻發起訂閱豐年運動，目標爲五百份，每份由農會補助五元。

公館原 來虧損累累的苗粟縣公館鄉農會現已十分健全，不但彌補了過去的虧空，還有盈餘辦理農業推廣工作。公所和農會合作無間，農業推廣工作均

民雄 本鄉已在所屬八村裝設擴音機，每機連附屬之收音機共費去六千元，其中公所負擔二千元，臺糖大林廠一千元，餘由受益村民負擔。(孟猶)

潮州 農會爲提高會員研究風氣，特組織農業技術實踐研究班，

共有四班，每月召開研究會一次，班員均爲豐年訂戶。(孟猶)

鹿耳門 鎮農會對農業推廣和農民教育工作，非常注意，最近並不惜重資購置擴音器，收音機，錄音機等設備，以加強這項工作。

彌陀 鄉農會從十二月上旬起，開辦養豬保健事業。凡農會會員飼養肉豬體重二十斤以上，種母豬五十斤以上，經該會獸醫人員健康檢查合格，並繳納保健費者(肉豬十五元，種豚三十元)，即可列爲保健豬，肉豬於以後十個月，種豬於一年內，如不幸患病時，得免費治療，如有死亡則可按鳳山家畜市場前一日肉豬平均價格八成獲得補償金。(孟猶)

測量工作，現正加緊進行中，四月也許就可接受放租放墾申請了。申請人資格以

農會現已十分健全，不但彌補了過去的虧空，還有盈餘辦理農業推廣工作。公所和農會合作無間，農業推廣工作均

共有四班，每月召開研究會一次，班員均爲豐年訂戶。(孟猶)

鎮農會對農業推廣和農民教育工作，非常注意，最近並不惜重資購置擴音器，收音機，錄音機等設備，以加強這項工作。

鄉農會從十二月上旬起，開辦養豬保健事業。凡農會會員飼養肉豬體重二十斤以上，種母豬五十斤以上，經該會獸醫人員

員健康檢查合格，並繳納保健費者(肉豬十五元，種豚三十元)，即可列爲保健豬，肉豬於以後十個月，種豬於一年內，如不幸患病時，得免費治療，如有死亡則可按鳳山家畜市場前一日肉豬平均價格八成獲得補償金。(孟猶)

佳里 臺南縣各鄉鎮農會四十五年第二度存款比賽中，本鎮農會得特等獎，榮獲銀杯一座。

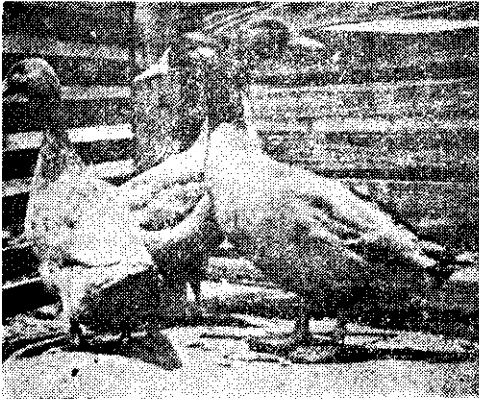


地松用途極廣，可作電桿材，建築用材及紙漿材等。最近農復會森林組長沈可夫及該組技正林坤茂等會前往各造林地視察(見圖)。

維護河川堤防

禁植高莖作物

省府爲了維護各地河川堤防、埤池、圳路及水利設施之安全，決定對於河川空地內所有阻礙洩水之魚塢及高莖植物，澈底取締。取締辦法：(甲)魚塢部份：一、河川法線內之公地，一律禁止放租。二、所有魚塢，已放租魚塢，應即澈消租約，限令拆除。三、河川法線內之私地魚塢，亦應限期拆除，必要時得由政府征收其土地。三、未經縣市政府核准承租而擅自圍築魚塢者，應勒令限期拆除並回復原狀。(乙)高莖植物



鴨地陸

來航鷄生蛋多，因此，本省各地飼養來航鷄會風靡一時。然以來航鷄性驕多病，飼養的人無不虧損累累，一提到來航鷄就搖頭嘆氣，沒有飼過的人也就不敢去冒險嘗試了。最近美國海華計劃公司送給本省一批以生蛋多聞名世界的種鴨鴨蛋，這種鴨有來航鷄的優點，沒有來航鷄的缺點，因此我們預料，再過一兩年後，養鴨子的風氣也必會瘋狂全省。

「陸地鴨」生蛋多

九〇一年育成的，一般都稱爲「卡其肯勃」(Kaki Campbell)。海華公司送給我們的種蛋只有一千多個，運輸途中又損壞了不少，因此，省農試所孵化出來的雌鴨，不過幾百隻而已。然以此鴨生蛋極多，大量推廣也不是太久之後的事。

「卡其肯勃」四字唸起來不大順口，但又沒有一個更好的譯名，鑑於其在荷蘭飼養的極爲普遍，我們在六

這種鴨子的羽毛是黃色的，好像卡其布，是由英國肯勃夫人在公元一九〇一年育成的，一般都稱爲「卡其肯勃」(Kaki Campbell)。海華公司送給我們的種蛋只有一千多個，運輸途中又損壞了不少，因此，省農試所孵化出來的雌鴨，不過幾百隻而已。然以此鴨生蛋極多，大量推廣也不是太久之後的事。

花蓮氮肥公司

徵求商標圖案

花蓮氮肥公司前徵求農友施用硝酸銨銻鈣經驗談及產品商標之命名暨圖案設計等，十二月廿日即將截止，尙

之河川私有土地，由政府分期予以征收。(二)由農林廳研究可以代替現行高莖作物之低莖作物，宜導農民改種。(三)改種後由地政局根據作物種類，變更其地目等則，由財政廳變更其稅率，俾免農民蒙受損失。

本省毛豬生產現已進入淡季，最近飼料價格上漲，造成產地豬價波動，爲求充裕市場供應，抑平市價，省農會特向糧食局申請准予依照以前公佈的「參加農會共同運銷之養豬戶供出毛豬核配美豆餅辦法」核配豆餅，以利運銷。現已由糧食局准予照辦，規定凡參加農會共同運銷之養豬戶，按其供出毛豬頭數以一分配豆餅一片爲

原則，准由當地農會在一概豬戶所配豆餅項內優先配售之，如農會現無庫存豆餅，應俟該局運到大批豆餅後補配之。前項辦法至明年一月卅一日止，但如必要時得參酌實際情形延長。

以供高粱酒釀造原料。預定推廣地區全省共八縣，計苗栗縣一〇〇公頃，臺中縣二〇〇公頃，彰化縣一五〇公頃，高雄縣三〇〇公頃，屏東縣三〇〇公頃，臺東縣六〇〇公頃，花蓮縣二五〇公頃，共二、〇〇〇公頃。

高粱推廣面積決定

採用兔化疫苗

爲有效使用旱地及山坡地帶，農林廳明年度將普遍獎勵推廣種植高粱，其面積相當大，達二千公頃，預定生產高粱二、四〇〇、〇〇〇公斤，其他各地一律使用由公賣局優價收購兔化豬瘟疫苗。

「陸地鴨」不但生蛋多，且一年四季都可以生，一天生兩個蛋更是平常的事。據英國阿丹斯學院(Adams College)試驗，一隻鴨子一年可生三百五十七個優良蛋，第二三年的產蛋率亦未見減少。「陸地鴨」的蛋相當大，每粒約重兩兩兩兩又沒有普通鴨蛋那樣的腥氣，蛋黃和蛋白的黏度也高。據李先生說：「陸地鴨」在本省的產蛋成績，也許不會像上面說的這麼好，但一年平均生二百五十個蛋是靠的住的。

「陸地鴨」不喜飲水，可以在山地推廣。把鴨子推廣上山，對本省畜牧事業來說，也不算是一件小事。

「陸地鴨」還有許多優點：牠的體型較普通茶鴨略大，可以用來改良在來茶鴨的品種，飼料消耗方面當然要比在來茶鴨多一點，但遠不如北平鴨吃的多。這種鴨子長的也很快，十二個星期就可長到三臺斤。鴨肉也比在來茶鴨的好，據說「陸地鴨」含有野鴨的血統，因此吃起來別有風味。牠的體格強健，容易飼養，只要簡單的設備就夠了。

各位想養「陸地鴨」嗎？請待政府推廣吧！