

怎樣提高水稻中耕除草的效

瑞林 昌

本省水稻第一期作，中耕除草二次的，比一次的收量增加十四%，三次比二次增加三·四%，四次比三次增加一·三%；就是說，中耕除草四次，比二次增加四·七%。第二期作，三次的中耕除草，比二次可以增加二·六%。由此可見，中耕除草，不要化本錢，只由自己的勞力，就可以立即增加生產，希望農友們多注意水稻中耕除草的工作。

中耕除草的方法適當，才能收到良好的效果。下面提出幾點中耕除草和稻田的關係，給各位農友做改良技術的參考。

硫酸銨用做基肥，大部份都在耕土的表層部。這樣，氮素很容易向空中散逸。中耕時翻轉土壤，氮素可以移到下層部，防止肥分的損失。

溫度低的時候，土壤中的有機肥料分解緩慢，不但水稻生長不好，而且影響成熟，又容易發生稻熱病。又如施用硫酸銨等時，氮素損失更利害。所以，在水稻生育期間（到分蘖終期為止），需要把土壤上下翻轉，使空氣和熱透入，土壤膨鬆，幫助根的伸長，促進稻株的發育。這就是中耕的效果。

水田表層長時間的積水，常有很多的藻類等生長。如翻轉土壤，這些藻類等就分解，成為容易被植物吸收的肥份。所以，中耕除草可利用土壤表層的藻類等做肥料。

水稻插秧後，很快的發生新根，並由根上很細的根毛吸收水分和肥料。不久，這些根毛就死滅，再由莖下部的節，慢慢發生新根。在分蘖旺盛的時候，節逐次增加，所以，新根會連續發生。這個時候中耕除草，雖然會切斷稻根，但是反而可以促進新根的發生，加強根羣的發育，對於水稻生育，很有好處。到了水稻生育後期（即分蘖終期），如果再切斷稻根，便不易發生新根，尤其在孕穗期切斷稻根，水稻的生育就不能正常，稻穗不能整齊。所以，在水稻生育初、中期，就是第一、二次中耕除草，要以中耕為主；生育後期（分蘖終期），就是第三、四次中耕除草，却以除草為主。

第一期作，在插秧後十五天左右，做第一次中耕和除草。以後每隔十天左右，做第二次，第三次、第四次的中耕除草。選擇晴天，排水後中耕除草。中耕除草後一至二天，地面乾燥時，再灌溉。第二期作因氣溫高，所以要在插秧後十天左右，做第一次的中耕除草。以後每隔七至十天，做第二次、第三次的中耕除草（第四次不要做）。因為第二期作水稻的發育，比較第一期快，如稍一遲誤，恐折傷莖葉，這點要特別注意。第一、二次中耕除草的時候，須同時施用追肥（即排水後散佈肥料，然後中耕除草），補植缺株，去雜去偽，捕殺害蟲。

（即排水後散佈肥料，然後中耕除草），補植缺株，去雜去偽，捕殺害蟲。

聘金制度看度改



①冬山阿共蓮阿，二共人位塊，（工起一）日，（備他）因看相。同志意愛。

②媒到來阿蓮，話好講了，多句聘金一萬無或有，（有）事親這講免無若，（有）

③阿棕知影苦傷悲，阿蓮甘同心，死生若着來分不，去落食藥毒。

防止稻熱病的災害

李學銓

本省第一期稻作，比較容易發生稻熱病。這裡告訴各位農友幾種防治稻熱病的要點。

一、嘉農育二四二號抗病力強

容易發生稻熱病的稻田，應栽培抗病品種。宜蘭縣的頭城，臺中縣的東勢，和屏東縣的萬巒，都是很容易發生稻熱病的地方。各位農友的稻田，如果常常發生稻熱病，最好栽培抗病品種。光復一號、嘉農育二四二號、嘉農育四七八、臺中育一七一、臺中育一七九、高雄育七三等六種，都是目前抗病力比較強的蓬萊種。其中，嘉農育二四二號，適應地區很廣，很適於一期稻作栽培。

在來稻種抗病品種比較多。臺中白米粉、臺中榮園種、臺中蟻公包、高雄大粒清油、高雄白葉、高雄烏粒清油、臺東烏粒等，都是抗病力強的品種。在來稻品種名稱很混亂，同名異種的很多，選種時應注意，最好直接到各農林改良場接洽（品種前的地名表示選出該品種的改良場）。

二、氮肥要適量

氮肥施用過多時，容易發生稻熱病。但少用氮肥，又會影響產量。所以，氮肥應適量施用；不可過多，也不可過少。硫酸銨、尿素、氰化鈣都是氮肥。人糞尿也是一種氮肥。

三、預防最為重要

低溫是稻熱病發生的原因。所以，在本省第一期稻作要特別注意稻熱病的防治。在發病前撒佈藥劑預防，效果最好。

在插秧兩週後，附近已有稻田發生稻熱病，或自己的田裏，下部稻葉發見少數的病斑，所種的稻品種抵抗力不強，氮肥施用過量，叢株過密，稻葉生長茂盛傾伏，將來發生稻熱病的可能性就很大。這時應該撒佈藥劑來預防。

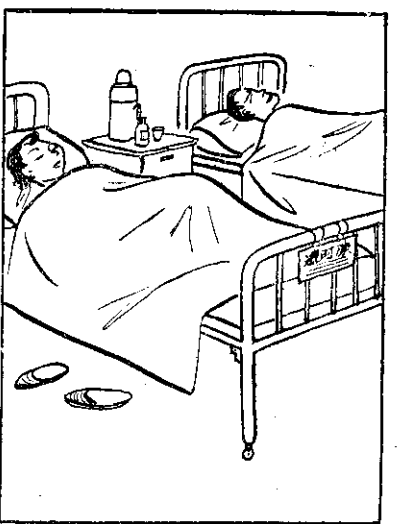
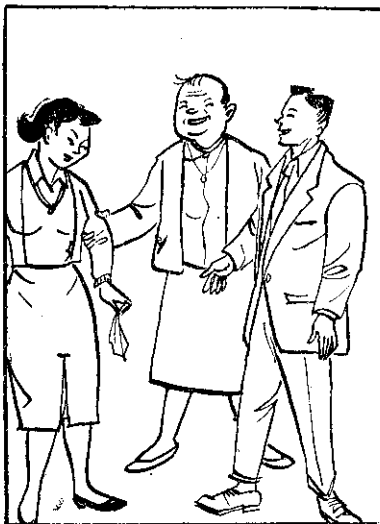
附近或自己的稻田，前期稻作有葉稻熱病普遍發生，這期所種的品種不是抗病品種，栽培方法又不適當時，在出穗前，有撒佈藥劑的必要。撒佈藥劑的時間，愈接近出穗期效果愈大。

撒佈藥劑要迅速，並能爭取時間。所以，藥劑及撒佈用具，事前應有準備。

四、其他的有效措施

勵行種子消毒，可殺死稻種上的稻熱病菌原菌。胡麻葉枯病菌、惡苗病（馬鹿苗病）病菌也可同時殺死。現在各地設有消毒池，工作很方便，希望農友們多注意稻種的消毒。

提早插秧，可以減少苗田稻熱病。如稻田角隅會設臨時肥池的地方，氮肥過多，容易發生稻熱病，成爲傳播稻熱病的本源，這種不良習慣，必需糾正。



不) 通嘸萬千，解了着母父人做⑥
，改要着度制金聘，財貪愛(可
。(事慘)代慘棲殺自無若

嘸也金聘在現，財貪雖母老蓮阿⑤
棕阿認卜，來叫再人媒嫁趕，愛
。婦子做

緊趕，起救來(居隣)尾頭邊厝④
救緊(虧幸)再加，醫去送院病
。伊情同是都家大，死免嘸