

防止稻熱病的災害

李學銓

本省第一期稻作，比較容易發生稻熱病。這裡告訴各位農友幾種防治稻熱病的要點。

一、嘉農育二四二號抗病力強

容易發生稻熱病的稻田，應栽培抗病品種。宜蘭縣的頭城，臺中縣的東勢，和屏東縣的萬巒，都是很容易發生稻熱病的地方。各位農友的稻田，如果常常發生稻熱病，最好栽培抗病品種。光復一號、嘉農育二四二號、嘉農育四七八、臺中育一七一、臺中育一七九、高雄育七三等六種，都是目前抗病力比較強的蓬萊種。其中，嘉農育二四二號，適應地區很廣，很適於一期稻作栽培。

在來稻種抗病品種比較多。臺中白米粉、臺中榮園種、臺中蟻公包、高雄大粒清油、高雄白葉、高雄烏粒清油、臺東烏粒等，都是抗病力強的品種。在來稻品種名稱很混亂，同名異種的很多，選種時應注意，最好直接到各農林改良場接洽（品種前的地名表示選出該品種的改良場）。

二、氮肥要適量

氮肥施用過多時，容易發生稻熱病。但少用氮肥，又會影響產量。所以，氮肥應適量施用；不可過多，也不可過少。硫酸銨、尿素、氰化鈣都是氮肥。人糞尿也是一種氮肥。

三、預防最為重要

低溫是稻熱病發生的主要原因。所以，在本省第一期稻作要特別注意稻熱病的防治。在發病前撒佈藥劑預防，效果最好。

在插秧兩週後，附近已有稻田發生稻熱病，或自己的田裏，下部稻葉發見少數的病斑，所種的稻品種抵抗力不強，氮肥施用過量，叢株過密，稻葉生長茂盛傾伏，將來發生稻熱病的可能性就很大。這時應該撒佈藥劑來預防。

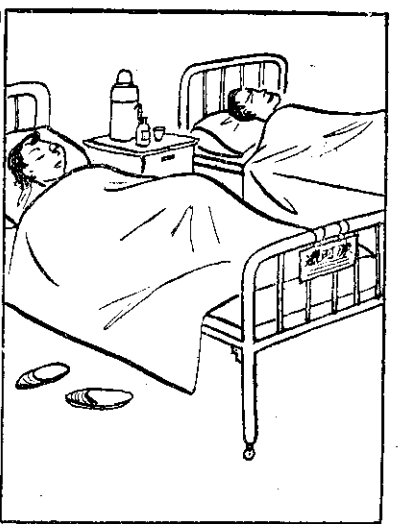
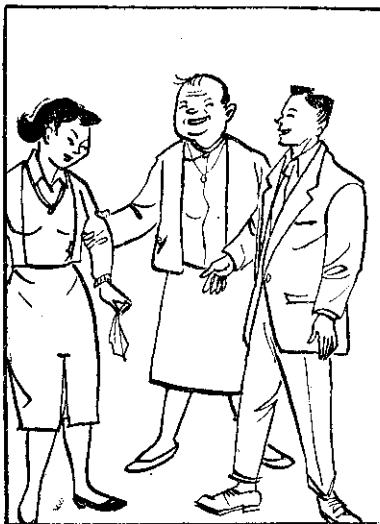
附近或自己的稻田，前期稻作有葉稻熱病普遍發生，這期所種的品種不是抗病品種，栽培方法又不適當時，在出穗前，有撒佈藥劑的必要。撒佈藥劑的時間，愈接近出穗期效果愈大。

撒佈藥劑要迅速，並能爭取時間。所以，藥劑及撒佈用具，事前應有準備。

四、其他的有效措施

勵行種子消毒，可殺死稻種上的稻熱病菌原菌。胡麻葉枯病菌、惡苗病（馬鹿苗病）病菌也可同時殺死。現在各地設有消毒池，工作很方便，希望農友們多注意稻種的消毒。

提早插秧，可以減少苗田稻熱病。如稻田角隅會設臨時肥池的地方，氮肥過多，容易發生稻熱病，成爲傳播稻熱病的本源，這種不良習慣，必需糾正。



不) 通嘸萬千，解了着母父人做⑥
，改要着度制金聘，財貪愛(可
。(事慘)代慘棲殺自無若

嘸也金聘在現，財貪雖母老蓮阿⑤
棕阿認卜，來叫再人媒嫁趕，愛
。婦子做

緊趕，起救來(居隣)尾頭邊厝④
救緊(虧幸)再加，醫去送院病
。伊情同是都家大，死免嘸