

稻苗變白

問：今年播種的蓬萊種秧苗不知何故，在二月二十五、六日以後陸續變成白色秧苗。這是氣候影響還是病？附秧苗數枝，請指教。(桃園縣楊梅鎮李鴻鑑)

答：寄來蓬萊種秧苗，所以發生白色的原因，是由於氣候寒冷所引起的。今年冬天的氣候是比往年冷，而且冷的時間也比較長，因此秧苗遭受寒害。受害程度輕微的秧苗，雖然現有白葉，在移種之後，可以漸漸再生新葉，不會枯死。預防此種現象，應在秧田邊旁設置防風障，如果氣溫降到攝氏十度以下時，應當灌水。假如經濟力量辦得到的話，可以準備一幅大的玻璃布，在氣溫下降時遮蓋於秧苗上，使秧苗保持溫暖，就可避免秧苗發生白色的現象。(洪章訓)

問：①麥白節怎樣育苗？栽種時，縱橫間隔要多少？

②栽種後何時施肥最適當？又三要素中，施用那一種最好？或是混合用好，而混合怎樣？

③麥白節園內每年都有很多鴨群在裡面游蕩覓食，這樣會不會使水筒變種，或使水筒內發生黑點？水筒變種使筒內發生黑點，這是什麼緣故，有何辦法可以免除？(臺南縣六甲鄉鄭啟)

答：①十二月間由採收完畢的麥白田，掘出優良根株，安置在河岸或水田使它萌芽。二月間，待芽長約四十分左右時，分芽栽種，每株植一芽。栽種株距以行間一公尺，株間七十五公分左右為適宜。(十公畝地約栽一、四〇〇株)。

②肥料應多施氮肥，並加用少量的磷和

鉀肥。普通一分地用一八〇〇公斤的人糞尿，最好分三次施用，(人糞含有少量的磷及鉀肥，所以，不需再加用其他肥料)。追肥時期，在栽種後十五日施第一次，以後每十五日施肥一次。

③麥白節園內的鴨群，不影響麥白節的品質。麥白節內的黑點，是因為寄生在麥白的菰黑穗菌老熟時所形成的孢子，所以，最好在在此菌未成熟前採收。又因為菰黑穗菌成熟的早晚，對麥白的系統有關，最好選擇優良系統(即黑點發生較晚的)繁殖栽培。(鳳山熱帶園藝試驗所陳文郁)

落花生留種

問：去年夏季播種的落花生，在五、六月收穫，這種種子可以留到明年的春季播種嗎？(嘉義縣民雄鄉劉天泉)

答：去年五、六月收穫的落花生種子，不可以留作今年春季用。一般落花生保藏時間，不過四個月，如超過四個月，種子發芽率便減低。所以，今年春季播種的落花生，收穫的種子應該供秋季播種用；秋季收穫的落花生，供翌年春季播種用。(省農試所林興)

金針栽培

問：①金針菜種苗什麼地方有賣？

②中部什麼時期栽種最好？

③施用什麼肥料最為適宜？

④收穫後應如何貯藏？(彰化縣二林鎮洪石柱)

答：①金針菜是用分株繁殖的，其種苗在市面無人出售，需要時應到新竹或臺北陽明山等地向有栽培的農家洽購。

②金針菜的開花期，普通在六月至十一月，所以栽種期在二月至四月最為適宜。

③金針菜的生育期間較長，所以肥料用有機質的較適宜。基肥用堆肥(每公畝約一〇〇〇公斤)。定植後每二十日左右用人糞(每公畝約一五〇公斤)追肥一次。施肥過多

時，僅莖葉繁茂而開花數減少。
④每日清晨採取含苞欲放之花蕾，用蒸籠蒸熟後曬乾貯藏或出售。一株一年的產量約鮮花一公斤(乾花約一〇〇公分)。採收期間約有十年(每年一期)。(鳳山熱帶園藝試驗所陳文郁)

西瓜裂果怎麼辦？

問：西瓜在高溫時遇雨會發生裂果，怎樣防治。(臺中縣大肚鄉洪鎮國)

答：西瓜在低溫時不會裂果，在高溫無雨時也不易裂果，而在高溫降雨時易裂果。這是因為高溫時生理作用旺盛，根部吸水作用與體內養液循環作用旺盛時，如土壤水分過多(降雨)；果實內部激烈膨脹，把果皮脹破，所以如灌水不均，乾濕無定時，也容易起裂果。西瓜品種中，果皮堅韌不易裂果的如「蜜寶」「鐵甲」等，果皮脆嫩容易裂果的如「嘉寶寶瓜」「旭大和」及「新大和」等。如在高溫多雨時採收的，應選不易裂果的品種栽培，否則無法防除裂果。又灌水宜勻，果實應橫置，生長期中時常轉動果實，不使有外傷。其他請看本刊二卷十四期信箱。(鳳山熱帶園藝試驗所都宗雄)

食用甘蔗怎麼會龜裂？

問：紅甘蔗發生龜裂(即裂紋)及呈腐爛，原因如何？怎樣補救？(雲林縣崙背鄉廖德盛)

答：甘蔗發生龜裂，是由于甘蔗表皮與其內部之生長未能一致。裂痕有細菌侵入，可能發生腐爛。這種情形如普通發生，提前收穫可以減少損失。(臺南糖業試驗所劉步達)

骨粉不含病毒

問：①市上所賣的飼料用骨粉，會不會含有病毒？②用魚類餵豬，乳豬為什麼常排白糞？③魚敵(ドジョウ)銀豬，骨刺對豬有無影響？(臺北縣南港鎮南港里一一〇號林益宏)

答：①豬骨製粉，均經過高溫蒸製，所有病毒，因高溫而殺死，故不會有傳染病毒

親愛的農友們！

欲買可靠安全的種子

- 請用合成的種子保證優良收量豐富
- 內湖青長刺瓜子 ●屏東長茄子
- 南瓜子(改良種)
- 冬瓜子(粉皮)
- 蕃茄(夏光) ●寬葉(白大葉)
- 空心菜 ●加州大甜椒
- 新大和 ●二號西瓜
- 潮州四刺刺瓜子
- 洋菇種菌(マツシユルム)
- 琉球松子 ●吉野杉子
- セツト用美國洋蔥種子
- 其他優良農藥均有備

合成種子行

臺北市迪化街一段二一五號
電話：四三三二二三號
郵政劃撥儲金：一二四三五號

維護國家資源、造林保林護林
綠化寶島、欲買可靠樹種
請用 敝場 種子種苗

專營

各種林業種子種苗、四季鮮花種子球
根、公園庭園風景設計建造包辦
●日本柳杉種子、琉球松種子、現貨

敝場四六年春季目錄及大菊山菊目錄及參考資料免費贈送歡迎各界人士索閱者請郵票四角常即投郵奉上無誤

臺北市迪化街二段三〇二巷五號

花房園藝場

郵政劃撥儲金一二二三三號

的危險。

②魚類餵豬，如用少量，是有益的。但用大量，因脂肪過多，使母乳中脂肪含量增高，乳豬吃後，因不易消化，而發生消化不良現象，引起腸卡答兒或所謂「白痢」。

③魚類餵豬很好。細小的骨刺，不會有什麼關係。(省農試所黃立萃)

棉子餅可飼豬

問：棉子餅可以用為豬的蛋白質補充劑嗎？

答：棉子餅可以用為豬的蛋白質補充劑。但是因為棉子餅含有毒素，餵豬時不宜超過總飼量百分之九為要。棉子餅含粗蛋白質三六至三八·五%，同時富於磷的礦物質。(省農試所李登元)

錯誤的配種觀念

問：①有人說異種交尾過的純種母雞，以後雖與同一純種公雞交配，因其體內已潛

有異種血液，所以再不能得到純種的後一代，是否事實？

②飼料終日給與，和按時給與二種方法，何種方法對於產卵為優？

③雞軟便中，常發現有紅色肉塊樣的東西，有時是肉穢細條(但非蛔蟲)。請問這是什麼病症？起因為何？

④未受過白痢檢查母雞之蛋孵出來的小雞，恐發生白痢。請問有何預防方法？

⑤自動粉餵器實用嗎？恐怕會殘留粉未過久而腐敗。(高雄市宏毅二路號陳甲庚)

答：經異種交配後的母雞體內，潛有異種血液的說法，是錯誤的。公雞與母雞交配一次，公雞的精蟲在母雞的生殖器官內，通常在二、三星期內仍有受精的能力。甚在有些例子，達一個月內仍有受精的能力。所以，換一個公雞，或另一品種的公雞，在前公雞交配一個月以後所得的種，就是後者的後裔

了。

②飼料終日給與和按時給與二種方法，各有利弊，終日給與較省工，但飼料多少比較浪費。按時給與法，飼料雖較節省一些，但較費工。要採何種方法，要看自己有多餘勞力及時間了。

③雞軟便中常有淡紅的肉塊狀物，這不是病症。這是雞隻腸內粘膜塊，隨糞而出是不緊要的。

④白痢病除白痢病檢定，發現有陽性或懷疑，予以撲殺淘汰外，別無可靠預防的藥品。但是為預防發生，要定期舉行白痢檢定(每年頂好施行兩次)，同時嚴格保持場地環境清潔衛生，並與外界隔離，以免傳染。

⑤自動粉餵器，每星期定量一次乾粉餵，不致有腐敗情形發生。(李登元)

附答：陳農友詢問濕度計使用法，請參閱本刊七卷三期第十頁(編者)

讀者服務

△徵純散能種乳用仔羊母羊各一隻，最低價函雲林縣斗南鎮新光里北勢亞一四一號李再添。

△徵求美國安哥拉山羊及純種毛用種兔新店鎮大坪林實斗厝路十八號之一杜成之。

△徵求獵犬養犬法訓練法之參考書及養蜂參考書(中、英文均可)，或轉讓，或借閱或介紹。左營律業新村七九號鄭子承。

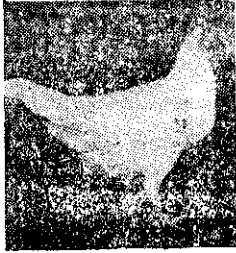
△廉讓梧桐樹種子四公升(保證新子)臺東縣卑南鄉溫泉村崎頭布店賴李金蘭先生轉交鍾水清。

△廉讓純散能種二至四歲乳母羊三頭，每天可以產乳二升左右。臺南縣新化鎮護國里中山路四十四巷一號盧大存。

△廉讓頂雙溪種母豬，新竹縣關西鎮南山里一五號(劉國寧)。

△廉讓純白散能種母羊大中各一頭。日月潭水社進水口。(陳振安)

鷄用翼帶標記



(專利字號 (45) 臺專字第 7618 號)

方便

可簡省麻煩

可提高工作效率

可時常明瞭各雞雙情形

用法簡單安全

裝卸簡便裝後安全

美觀

可增加養雞興趣

可保證字號顏色永不退色

誠徵各地經銷處 來函即送樣品

臺南市東區國衛街五號

臺南種雞園

(經改良繁殖純化離合總經)

増産を約束する山本農薬

古い杜壘と 良心的な

殺虫剤 山本 マラソン

殺菌剤 山本 水銀ボルドウ

補助剤 山本 パンナー展着剤

増加殺菌殺虫効力

日本大阪 山本農薬株式会社

台湾總代理 永利有限公司

台北市開封街一段18號 TEL 23606