

黃麻一大害蟲「姬紅夜蛾」

顏·福·成

分。淡黃褐色，表面有不規則的黑刻紋(圖二左)。 另一種叫做石田粗吻

本省栽培黃麻，時常受到害蟲的侵害，損失不少。民國四十一、四十二年，黃麻蟲害發生猖獗，據四十三年統計，全省栽培面積一萬三千公頃中，受害面積達三千五百公頃，估計損失約四百萬元。

黃麻的蟲害，主要的有：臺灣大蟋蟀(土狗、土把仔)姬紅夜蛾、斜紋夜蛾、臺灣青胴金龜子、長金龜子、小綠浮塵子及紅蜘蛛等，其中，以姬紅夜蛾為害最為嚴重。去年颱風侵襲本省，麻種收量減少，今年黃麻栽培面積減少，希望各位麻農注意害蟲發生，隨時設法防治，減少意外的損失。

一、一葉不留

黃麻生育初期至中期的早晨，在黃麻心葉部時常可發現體長約三·五公分的青蟲(圖一左下)，嗜食麻葉。這青蟲就是黃麻大害蟲姬紅夜蛾(日名ヒメアカキリバ)的幼蟲，又叫做「黃麻青蟲」。黃麻青蟲體色有濃綠、淡綠、帶黃綠色等多種。成蟲為一種灰褐色或赤褐色，體長一·五公分左右的小蛾(圖一左上)。

姬紅夜蛾在一年中發生五世代以上。成蟲日間停止在莖葉上，除受了外界的刺激以外，不會飛動，黃昏後飛出交尾，在新芽部或上葉的葉背產卵，卵是淡白色(後變為青綠色)，約蘿蔔種子大小(○·五公分左右)，餵頭狀的卵(圖一右上)每一雌蛾最多產卵數在七〇〇粒以上，平均一二〇粒左右。成蟲稍有趨光性，壽命自數天至二十天。

卵約經二到三天就可孵化成幼蟲。幼蟲後脚很發達，通常成尺蠖狀的步行，所以，有時又叫「

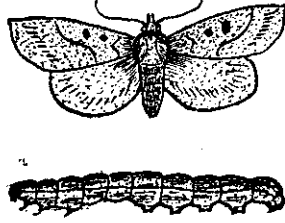
黃麻擬尺蠖蟲」。幼蟲晝間靜止在葉背或莖上，自黃昏時開始活動到翌晨為止(陰天時白天也可活動)，大部分在新芽部嗜食，然後漸移到下葉部為害。這蟲為害的黃麻，不但產量和品質減低，嚴重時，往往整區黃麻一葉不留，只剩光桿。幼蟲遭遇到外界刺激時，很快的跳躍逃避到下葉或地面，靜止十數分鐘後再開始活動。如食物缺乏，便會互相嗜食。幼蟲期間很短，經十數天後漸帶紅色，移至土塊間隙，造繭化蛹(圖一右下)。田面如積水或土壤過濕，可在葉上捲葉化蛹。

蛹經八至九天，就可羽化為成蟲。但黃麻收成後的十月以後化蛹的蛹，很少羽化，以蛹態在土中越冬，到第二年春天才出來產卵。

二、兩種天敵

姬紅夜蛾的發生，和雨量有密切的關係。如五月中降雨量較少，發生為害就較為嚴重。如五月中降雨量較多，初次發生的成蟲都被雨水浸死，不會引起大損害。在姬紅夜蛾發生猖獗時，常在黃麻莖葉上，可以看到有數種臭青蟲，其中有兩種是姬紅夜蛾的天敵。

一種是黃斑針樁象(キシモフリハリカメムシ或ハイクチプトカメムシ)。體長一·四至一·六公



一圖：姬紅夜蛾的活史。

椿象(イシダクチプトカメムシ)，與黃斑針樁象大小差不多，體色黃褐色，有很多暗褐色的小點刻紋(圖二左)。

這兩種椿象都具有粗大的口針，插入姬紅夜蛾幼蟲或其他夜盜蟲體內，吸收其養液而致死。黃斑針樁象的殺蟲能力比石田粗吻椿象強，每隻黃斑針樁象，每天可殺死姬紅夜蛾幼蟲數隻，幫助我們不少，希望各位不要隨便殺死牠們。

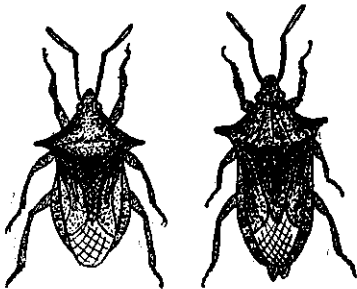
三、有效的防治法

捕殺幼蟲：搖動黃麻植株，使它降落地面，加以捕殺。

誘殺成蟲：利用誘蛾燈誘殺成蟲，但是效果不大。

撒布藥劑：姬紅夜蛾對各種殺蟲農藥的抵抗力很弱。在幼蟲發生時，可用DDT乳劑(藥劑一比水五〇〇)，粉劑(五或十%均可)，及BHC粉劑(一或一·五%均可)等撒布於心葉部防治。假如黃麻過高，不便應用撒粉器或噴霧器時，可把粉劑包在紗布內，吊在適當長度的竹樺末端，高舉在黃麻心葉上，搖動撒布，或用小竹枝打動藥包撒布。

灌水法：蛹期可利用灌水法浸死土中的蛹蟲。



二圖：姬紅夜蛾的兩種天敵。