



移植黃麻得特獎

許登成 南縣仁德鄉

很多農友說，黃麻移植，恐怕沒有普通麻田收量好。但是我去年利用移植法參加黃麻增產競賽，獲得臺南縣特等獎，可見黃麻移植栽培的收量，只要改善耕種的方法，絕不會比普通栽培法差。

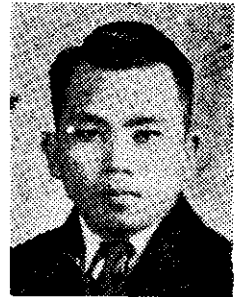
黃麻田，第一要含有大量的有機質，表土深厚的肥沃腐植質，壤土或壤土最好。第二要排水灌溉便利，保水力強至能防禦旱害；排水不良的田地，需要開排水溝。第三須適合輪作，不宜連作；曾經種過水稻的田地最好。

移植田地的整地，與普通黃麻栽培整地差不多一樣。首先用耕犁翻覆土壤，再用刈耙和手耙縱橫耙幾次，把土塊粉碎平坦，然後作畦。畦幅為五十分左右，畦溝深約十公分至十五公分，就是每隔約五十分開深約十公分至十五公分的淺溝，以便灌溉及排水。同時施用基肥。移植前，全面灌溉，使土壤充分濕潤後，開始移植。

麻苗長約二十四公分至三十公分時，移植地就開始整地灌溉，然後自麻田間拔麻苗。間拔麻苗前，先灌水，使苗根容易拔出，不易拔斷。麻苗葉多時，需要切去一部份，以防止水份蒸發過多。假如幼苗拔出太多，無法當日揮植完的，可把根部浸在

水中，以免乾植。

移植時，把麻苗根部垂直置入穴中，穴旁略壓緊，然後再用鬆土覆蓋。插植株距約十公分至十二公分，插植方式



許登成農友

三角形或菱形最好。麻苗成活後，立即行第一次中耕除草。

移植麻田所需要的肥料，與普通栽培法一樣。

我每公頃施用堆肥一八、〇〇〇公斤，人糞尿五、〇〇〇公斤做為基肥。追肥用量為：硫酸銨四〇〇公斤，過磷酸鈣一〇〇公斤，氯化鉀一二〇公斤，分作二次施用。第一次在第一

次中耕除草時施用，用量為全追肥量的三分之一。其餘追肥，在約一個月後，行第二次中耕除草培土時施用。普通黃麻田，每公

將要推廣的氮磷肥料

——林永昕——

臺灣肥料公司，在本年夏季，就要開工生產一種肥料，叫做「化成氮磷」，將由糧食局及臺糖公司分配給農友們施用，化成氮磷含氮素百分之十六，磷酐 (P₂O₅) 百分之十四，和本省過去進口的磷酸銨，硫酸銨相類似。

這肥料的主要成份為磷酸二鈣和硝酸鹽，也含有氯化銨，磷酸銨，硝酸銨等。水田旱地，都可以施用。

化成氮磷的外觀是淺黃色粒狀物，顏色與過磷酸鈣，磷酸銨相似，顆粒大小在二十四公厘 (mm) 之間，可隨實際需要加大或改小。

顆粒硬度很大，不因搬運或堆壓而成粉末，吸濕性也不大。

化成氮磷的磷肥功效，在

一般情形下，和過磷酸鈣相似，據去年二期水稻試用化成氮磷的結果，在黏土區域，肥效比施用硫酸銨和過磷酸鈣的好。臺中縣豐原，烏日等五鄉鎮水稻化成氮磷肥料示範田收量比較，表列如下表：

鄉鎮別	化成氮磷 (公斤/公頃)	硫酸銨加過磷酸鈣 (公斤/公頃)
豐原鎮	五、九九五	五、六五〇
潭子鄉	四、九八〇	四、九一〇
清水鎮	四、三九〇	四、二六〇
大甲鎮	七、〇一〇	六、六八〇
烏日鄉	五、九二〇	五、七九〇
平均	五、六五九	五、四五八

頃常播五至六公斤 (五至六臺升) 種子，至到間拔時，拔去三分之二以上的麻苗棄棄。所以，一公頃麻田，足夠供給移植一公頃所需的麻田，種子因此可節省一半。

移植地的前作，如甘藷等，延長生長時間，產量也增加。

移植栽培，株間距離均勻，工作方便，又因移植苗比雜草生長旺盛，可節省中耕除草費用。

據我的經驗，移植栽培，比普通栽培，培每公頃收益要多四千元左右。希望各位種黃麻的農友，多來移植，增加自己的收入。