

咬蛇被畜家防謹

—遠樹劉—



家畜在田間耕作，樹林中休息，或在牧地草原上放牧的時候，常有遭遇到毒蛇咬傷的可能，就是在廐舍裏，往往在深夜也會有毒蛇闖入屋內，而受傷害。

如果家畜遭遇到毒蛇咬傷後，能立刻施行適當的處置，還可以救治。幼小的家畜及鷄鴨等因身體抵抗力弱，在被咬到後，就立即死亡；至于普通的大家畜，被咬後就有血液繼續不斷的由傷口內滲出，局部皮膚顏色變為暗赤或青紫。腫脹灼熱，家畜顏貌憂苦，呻吟苦痛，跛行或不能運動，伏臥或不能起立，最後全身麻痺而死。

治療法，是將患者移入于通風蔭涼之處，在咬傷後十分鐘內，用利刀切除被咬處，使其毒素不致散佈全身，可保患者性命安全，但時間稍遲延就無效。或用濃石炭酸、硝酸銀棒、苛性鉀、濃氫水、過錳酸鉀、烙鐵充分腐蝕、破壞傷部組織。倘若被咬處為四肢等下端部位，宜急用綑帶，布條或繩子緊縛傷口之上方，可阻止毒素的上行。縛紮妥當後，用利刀將傷處切成十字形，深約寸許，然後不斷用力將毒血擠出，每隔十五分鐘可將縛帶放鬆一次，然後再施行縛紮擠出毒血，每次再縛紮時，其位置可略上移，如是繼續不斷的施行，能將其進入體內之毒素全部擠出，約經十數小時後，就可將縛帶卸去。

被咬傷的家畜，如有心臟衰弱或精神萎靡等病狀，可以灌服咖啡或酒類等飲料。最好請獸醫師注射蛇毒血清或其他藥劑，或在必要時實行輸血，[靜脈注射葡萄糖液、生理食鹽水及強心劑等。

事前的注意預防，可以減少蛇咬的機會，預防法如下：

- ① 家畜在山林或田野間耕作、休息或放牧時，看到蛇後，須趕驅遠避。
- ② 雜草灌木叢中及各種地面洞穴，是毒蛇棲息的場所，須設法引火燒燬，或用泥土填塞蛇洞。
- ③ 廐舍附近及牧地，須保持乾燥清潔，注意排水，清除田埂畦畔之雜草，以免毒蛇棲藏。
- ④ 建築畜舍時，周圍牆基須用磚砌，至少有一公尺高；地面之空洞及牆腳下之空隙，須用泥土填塞，以免夜間蛇類自戶外潛入畜舍內，尤其在郊外之畜舍更應注意。
- ⑤ 如發現廐舍附近、牧地或耕作作用地上有毒蛇出沒存在時，須設法驅除或誘殺。

有毒農藥要注意

慶章文
壬酉畫



明發，(家學科)人學科明文在現①
年年要若，(劑蟲殺)蟲治來藥農
望有就藥農了用，(年豐)冬年好

拌)藥臘手用，兄厓阿位一中村②
泡凸來後，(怕不都)驚嘍擺(藥
兄德正會農尋去，(毒中)痛悶又

送，(驚一吃)驚一越見看德正③
真是害厲藥農，聽伊講卅手他
影無講通嘍萬千，(在實是)正
。(信不可不)

草菇栽培的問題

胡開仁

培養草菇所需之速腐草之原料，如草稈、米糠、酒糟等，應充分混合醱酵，較為理想。草菇培養期間，可能會有毒菇出現，在未成熟前，就要仔細觀察其生長習性、位置、形態、色澤等，是否同草菇一樣。草菇多叢生或單生，初生時灰黑色，卵圓形。

如果要測量培養土內的酸鹼度，只要用石蕊試紙多測幾次就行了，不必多化錢去買儀器，假如買錯了的話，不但沒有用，而且浪費金錢。

過去培養草菇，使之生長茂盛，是加用洗米汁及糯米飯，如要加用化學肥料代替，似有可能性，但是究竟以那種肥料為適宜，用量及施用時間應如何才算適當，尚待研究。

草菇在臺灣尚在試種期間，其產量如何，正在試驗調查中，因市上尚無草菇出售，故售價不詳，如要購買草菇種菌，臺北市羅斯福路四段一九巷二十二號之一陳茂森先生家有優良種菌出售。

至於開掘七坪半大小，二公尺深的地下室，上蓋稻草以栽培洋菇，却並不適宜，因為到夏季時，溫度不能保持在攝氏二十度左右，所以不能終年輪流栽培。

多利農 藥農性全安
TRINON 滅全蟲毒
強最能效
 品出廠工化農隆益北台

「多利農」之特長

- 一、安全性、加水四百倍至八百倍
- 二、對水稻、蔬菜、茶園、荔枝、黃麻、樹木、苗圃等之一切害蟲均有顯効
- 三、對香蕉象鼻蟲具有特効

▲敬請各級指導者並親愛農友各位多多採用多多指教
 註：免費敬送說明書（附郵三元即送樣品）歡迎地方經銷

總經銷處 **益隆行**
 電話臺北二六一五六
 郵政劃撥臺灣二一六四五
 （各級農會有售）

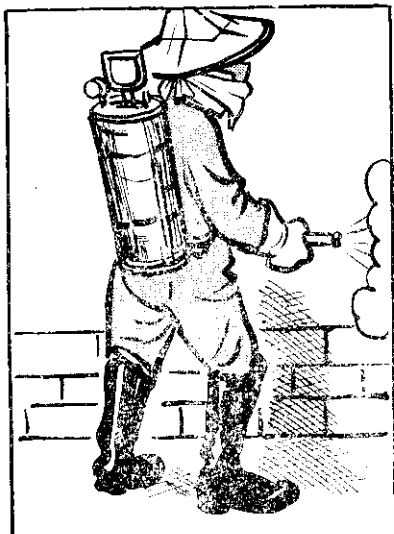
草菇、洋菇

的留種法，就不是單從文字來學所能夠精通的。還必須實地學習，多多請教有經驗的人，才能澈底領悟。不過學理上的常識，還是非常重要的，必須先知道了才行。

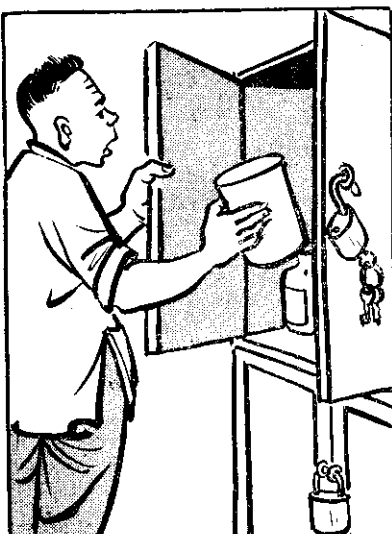
（本文為胡先生給本刊臺中讀者黃虎君的疑問解答。）



④ 有毒農藥要注意，好麵食件用食
 要起收農藥若無收離，起收要（品
 誤食中毒就死，（來起銷



⑥ 噴射農藥要細心（注意）最好穿帶，
 防衣若小心中（與）意，防
 染皮膚全無醫，



⑥ 大家小心細字（注意）農藥藥味通
 不（可）來輕視，中不無是代志
 （無）要緊，（難）醫重死

（慶章先生：請示住址，以便寄稿費。）