

# 蛇毒的可怕



敏俊杜

(形情液毒蛇步百取壓者作文本)

長達一八公厘，毒腺大，毒性頗強，被咬傷者，行不及百步，難免一死，故稱百步蛇。被咬傷死亡率達二四·一七%。此蛇分佈臺灣全省，尤其嘉義以南及東南地區較多。

**雨傘節**：又名簾箕甲，體背藍黑色，腹面白色，散有淡灰褐色斑點，全身有白色環帶約四十六條。頭部為長卵形，這一特點頗像無毒蛇，但實具有劇毒。口內有小溝牙二對，大溝牙一對，長僅四公厘，毒腺甚小，毒性極大，被咬傷者死亡率達二三·〇四%，為臺灣毒蛇中毒性最強烈者。此蛇分佈臺灣全省，性喜棲息水邊，且常侵入人家覓食。

**飯匙倩**：又名眼鏡眼，體背黑褐色，間有十六條白色橫帶，腹面白色或暗灰色，頸部有淡黃色紋形似眼鏡，故稱眼鏡蛇。頭小，激怒時頸部膨大，昂首直立，發出噴氣聲，作防衛及攻擊姿態，易與他種蛇識別。口內有大溝牙一對，長四公厘，毒腺甚大，

，毒性強，被咬傷者死亡率達一四·九七%。

此蛇分佈臺灣全省，尤以南部特多，日間伏草叢或樹穴積石下。

**龜殼花**：體背黃褐色或淡褐色，有不正形

暗褐色斑紋，腹面淡褐色，散有灰褐色斑點。頭大呈三角形。頂面有暗褐色八字形特異斑紋，頸細，軀幹較大，尾細小。口內有大管牙一對，長達一五公厘，毒腺甚大，毒性頗烈，被咬傷者死亡率達八·三八%。此蛇分佈臺灣全省，尤其南部山地特多，日間伏草叢中，夜間常侵入家屋覓食。

**鎖蛇**：又名鏈子蛇，性情兇猛，當地挑釁或興奮時，如飯匙倩同樣發出噴氣聲。體背淡灰褐色，有暗褐色圓形或橢圓形鏈鎖狀斑紋三縱列，以中列為最大，斑紋間散有暗褐色不規則斑點，腹面白色，散有半月形或三角形黑斑。口內有大管牙一對，長約一〇公厘，毒腺甚小，毒性不強，被咬傷者死亡率為二·二二%。

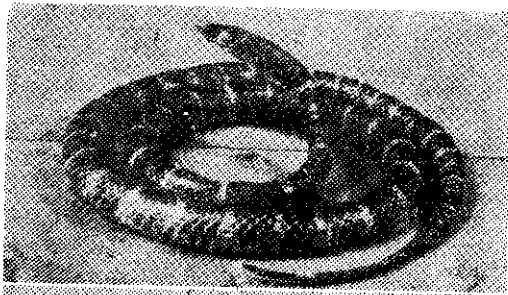
此蛇分佈花蓮、臺東、屏東、高雄等地。

**赤尾鮎**：又名百步鈴，體背葉綠色，兩側有一白線，腹面呈淡黃色，尾端紅褐或褐色。體細長，頭大呈三角形，眼紅色，瞳孔豎而狹。口內有大管牙一對，長六公厘，毒腺甚小，毒性微弱，被咬傷

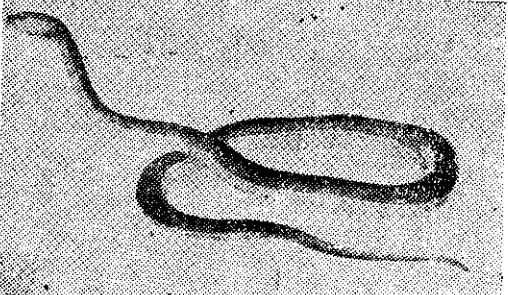
毒蛇活動多在夜間，但天氣炎熱時，日間也會外出。草叢為毒蛇主要活動場所，最要注意防範。遇見毒蛇應迅速避開，爬山越野應穿長靴或裹綁腿，夜間步行應使用照明燈，以防萬一。建在田舍或山麓的住宅，須圍籬笆，以防毒蛇侵入。住宅四周草叢或殘垣瓦石亦須剷除，可免毒蛇棲息。

本省主要的毒蛇有二十三種，其中最主要的毒蛇有六種：①百步蛇②雨傘節③飯匙倩④龜殼花⑤鎖蛇⑥赤尾鮎。依照毒蛇毒液的作用，百步蛇、龜殼花及赤尾鮎等屬於出血毒，雨傘節及飯匙倩等屬於神經毒，鎖蛇兼有神經毒及出血毒。

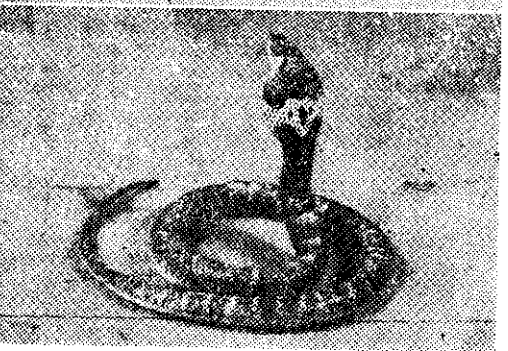
**百步蛇**：又名五步蛇，為臺灣毒蛇中最肥大的一種。外形粗短，頭大呈三角形，頂面暗褐色，兩側黃色，自眼至口角有一黑帶，吻端向上擡起，似鼷鼻，俗稱山古鼷。體背淡暗褐色，側面各有大三角形黑斑，其頂角在背中線相連，腹面白色，雜有黑斑，軀幹肥大，尾驟細小。口內有大管牙一對，



雨傘節



赤尾鮎



飯匙倩

者死亡率為〇·九〇%。

此蛇分佈在臺灣全省，喜棲陰濕樹上或苔蘚及羊齒植物繁茂處所。

以上六種毒蛇除飯匙蝮之外，其他的很少自動咬人，只有不慎觸犯或打擊牠時，牠為着自衛才會咬人。每次咬人注出毒液後，須經二週至四週，毒腺內的毒液才能復原，所以在牠咬人後，毒液尚未恢復之前，毒性較弱，後來被咬傷的人，生命無甚危險。

被蛇類傷害、從傷口可以斷定牠的種類，無毒



# 自學成功好榜樣

——田中鎮葉健吉農友訪問記

大手

(葉健吉農友)

住在彰化縣田中鎮梅州里四十七號的葉健吉農友，去年秋田由於鳳山園藝試驗所和宗雄先生的介紹，在他的一分多地的甘藷田裏，試種美國嫩莖高荳。雖然這是一個小規模的開作，卻使葉農友因此獲得額外利潤一千餘元；這種高荳成熟時，每株割葉去根後，一條嫩莖就有半磅斤重，比起本地種要肥大到四倍有餘，至於品質和風味，更是本地種所不及的了。

葉農友不僅是試種「美國種嫩莖高荳」已經成功，就是飼養家禽家畜，種茶種稻的成績，也都比他的鄉里鄰居高出一等。他家所養的雞、鴨、鵝、豬，隻隻肥大健康，連他屋後那塊不到三厘地的小茶園裏所種的莪菜，每季也竟賣得一千塊錢。除了具備多方面的好技術以外，葉農友又會寫文章，又有好口才，他曾經在農友雜誌上發表他的耕作經驗，最近「好農村廣播節目」，也邀請他播講栽種美國種嫩莖高荳的經過。

葉農友今年只不過二十歲，並沒有受過完整的教育，他的學識與技能，完全是自己訓練得來的。原來自從「豐年」和「農友」創刊到現在，葉農友是每期必讀，而且看過之後，又謹慎地合訂成一本本完整的厚冊。農林廳所印發的各種書刊，他也搜集得很完全。此外，葉農友每天晚上又按時收聽「好農村」廣播節目，而且把每晚的節目內容，作成紀錄，從未間斷。他指着一堆堆的農業書刊對記者說：「這些書實在太好了，我的任何難題都可以在這些書堆中翻出答案來，我們因為有了這些好書的指導，一家十五個人才能豐衣足食」。

他的父親葉阿輝老先生坐在一旁微微笑着點頭，表示贊同。

蛇咬傷的傷口，沒有顯明的牙痕，也沒有任何反應。有毒蛇咬傷的，留有顯明牙痕一對，反應非常嚴重，反應症狀如下：

出血毒類的毒蛇咬傷，傷處變紫藍色，腫脹，發出小泡，感覺劇痛，皮下出血，經數小時併發淋巴炎及淋巴腺腫。重者局部成蜂窩織炎，且會引起嘔吐，視力障礙，呼吸困難以致死亡。

神經毒類的毒蛇咬傷傷處稍為腫脹，疼痛較輕，似不甚嚴重，但經一—二小時後即發生嚴重的神經症狀，如嘔吐、流汗、脈搏加快、視力障礙、呼

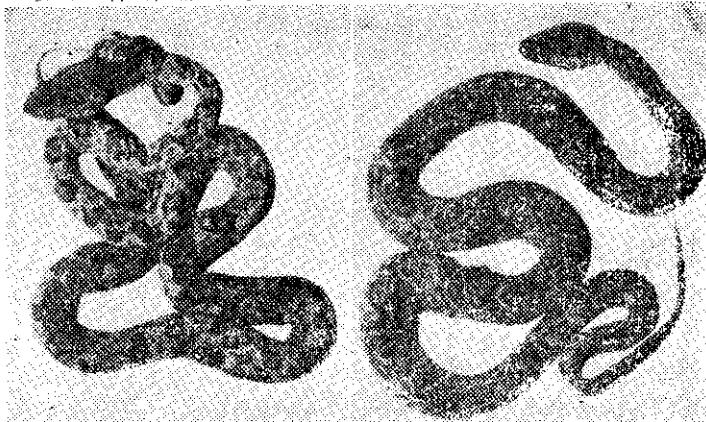
吸困難，最後毒性侵入中樞神經，使人昏迷中喪失生命。

驚惶時能促進血液循環，加速毒液的擴散。所以被毒蛇咬傷的人，必須保持鎮靜，不要走動，毒蛇的毒液在人體蔓延較為緩慢。被咬傷後要立刻將傷口上方緊縛，阻止血行，以免蛇毒侵入心臟。結縛後用消毒過的小刀，在傷口切成十字形，然後用力壓出毒液，使毒液儘速流出。後用1%的過氫酸鉀(過マンガンサンカリ)水沖洗傷部，以排除未經吸收的毒液。再注射約三〇cc以上毒蛇免疫血清，但這種血清，必須在咬傷後二小時以內注射，才會生效。各種毒蛇的毒性，因地區不同而有差別，對人體的反應也不同，所以在本省被咬傷的，不能

注射省外製造的抗蛇毒血清。臺灣血清苗疫製造所設在臺北士林鎮。

附註：

本文作者為生物學家，擅長剝製標本，對熱帶毒蛇頗有研究，著有一「臺灣毒蛇概況」一書。



花壳龜

蛇 鎮