

申請二期稻作肥料 要趕快到農會辦理

申請時必需攜帶身份證

為要提早設計分配第二期稻作肥料，省糧食局刻正通過各鄉鎮農會辦理需肥調查，部分鄉鎮已經辦理完成，但農友未能按時申請的，仍可補行辦理。

申請時要拿身 蓬萊種稻谷繳納，申請蓬萊種肥料所應提供四成現谷，如因上期種植在來種確屬無法以蓬萊種稻谷繳納時，得以在來種稻谷抵繳。

為獎勵臺中、

農戶如認為每公頃分配肥料數量太多或太少時，得將需肥面積在預定範圍內增減。又農戶對於氬氮化鈣、過磷酸鈣(或熔磷)及氯化鉀每公頃規定分配數量，如

臺南兩地區增加種植蓬萊種稻作，並配合實際需要起見，特將各該地區之在來種與蓬萊種稻作分別配肥，申請蓬萊種肥料時，應繳納蓬萊種稻谷，申請在來種肥料者，得任擇在來種或

調整兩

土地

等則

前任民政廳長連震東最近在省議會宣佈：全省地目等則之調整，省府已在積極籌備中，預計將在兩年內完成，但辦理這件工作需款甚多，俟政府決定後即可實行。至於公地放領問題，政府決定繼續辦理，現有公地，縣有公地及鄉鎮有公地，共約四萬餘甲，將繼續辦理放領。

小麥增產競賽

林萬得第一名

省農林廳與省農會聯合舉辦四五四六年期小麥增產競賽，其成績業已評定，計第一名潭子鄉林萬，第二名大雅鄉蔡德寬，外埔鄉周進添，第三名卓蘭鎮廖正萬，外埔鄉劉安家，和美鎮謝美洋，臺中市西屯區黃茂林。

地

桃園縣農會推廣課長葉發彩說：該會擬於最近期中組成十二人的樂隊，以增加農民的康樂。(續)

新竹新豐鄉(即紅毛鄉)本年推廣種植西瓜，分由埔和村坡頭村紅毛村上坑村鳳坑村播種西瓜約一百公頃，每公頃可採瓜子一、一〇〇斤，每臺斤常年平均價一八元，每公頃可收穫一九、八〇〇元至二

虎尾 臺糖虎尾總廠新建豬種繁殖場，業已竣工，並於十五日起開始進豬飼養。該繁殖場，設計頗為理想，可容納種豬一、一〇〇頭。(志)

二崙 本鄉為提高農村中堅青年智識，特於六月十一日起兩天在鄉中山堂舉行農事青年講習會。召集青年一〇〇名，講習科目為農會組織及現行業務，水稻

省農林廳與省農會聯合舉辦四五四六年期小麥增產競賽，其成績業已評定，計第一名潭子鄉林萬，第二名大雅鄉蔡德寬，外埔鄉周進添，第三名卓蘭鎮廖正萬，外埔鄉劉安家，和美鎮謝美洋，臺中市西屯區黃茂林。

對於是項肥料如有需要，凡需肥面積未滿一公頃者，可自由申請二包，每包淨重二十五公斤，以申請整包為原則，但需肥面積達一公頃者，即可申請增加一包，餘照此類推。尿素與硫酸銨效果差不多。

省農會為使本省農事推廣指導員獲得進修機會，以臺灣大學農學院接受五

初步訓練，但尚未受過專業訓練之示範鄉鎮農事推廣指導員三十餘人，自六月十七日起，在臺灣大學農學院接受五

林改良場去。至於養雞育種中心，其推廣工作將通過各區農林改良場及縣政府委託的種雞繁殖農戶推廣給農家

推廣員在正

省農會為使本省農事推廣指導員獲得進修機會，以臺灣大學農學院接受五

初步訓練，但尚未受過專業訓練之示範鄉鎮農事推廣指導員三十餘人，自六月十七日起，在臺灣大學農學院接受五

林改良場去。至於養雞育種中心，其推廣工作將通過各區農林改良場及縣政府委託的種雞繁殖農戶推廣給農家

訓練班，由農復會家畜家禽改良之責。根據盤克夏種豬，其所繁殖的優良小

新化畜產試驗 將集中全省各農林改良場所飼養的盤克夏種豬，然後進行生產檢定和後裔檢定，合格以後，

完全為着研究與改進。

耕種改善及雜作栽培管制，暫未收容。(樹) 七股 鄉農會於五月二十七日假鄉公所會議廳召開村長小組長村幹事聯席會議，由鄉公所暨農會技術人員講解

大獎勵農民栽培蓬萊種水稻，特舉辦水稻採種田觀摩會，召集鄰近農民就地參觀水稻採種田生育情形。(茂)

將軍 鄉農會農忙托兒所，於五月一日由兼主任高振枝主持開辦，參加兒童四十五名，尚有部份未加入者亦紛紛前往報名，因名額限

培養農業機械人才

農廳保送青年

進入臺大研究

農機具的推廣範圍一天天擴大，而各農林改良場和試驗所又都沒有受過高等訓練的農業機械人員，因此農業機械化的推行受到很大的阻礙。省農林廳和農復會有人，經考試及格後，

進入臺大農業工程系就讀兩個學期。所需費用除宿舍由農林廳供給外，餘由農復會負擔。每月津貼受訓學生膳食費兩百元，原有薪津仍由原機關保留，以維持家用。結業後須在原服務機關工作兩年。

省農會將推廣

優良夏季蔬菜

省農會為推廣省產優良蔬菜，今夏決定推行夏季蔬菜試作計劃，設置省產蔬菜試作圃，以喚起農民的興趣。此項計劃將於八月至十一月間完成，推行地區有臺北、臺中、臺南、高雄、臺東、花蓮等縣。

在農業操作中，以耕耘機代替畜力或人力，幾乎是世界各國一致的趨勢，本省也正在宣傳提倡。在耕牛不足的本省，推廣耕耘機當然重要，但在農民數千年來一直使用耕牛的情形下推廣耕耘機，也的確不是一件易事。去年省農會曾進口快樂農夫牌耕耘機二五〇部，至今賣出的還不到一半，農會雖派員到各地表演，仍未能提起農民的興趣。

十個鄉鎮農會

會商農貸計劃

來自參加示範組長湯憲孫、技正農貸計劃的十個鄉鎮農會的總幹事和信用部主辦人，於六月中旬在善化鎮農會集會三日，由農復會和土地銀行以及財政廳的專家們講解農貸的技術和指導農民將貸款做為正當用途的方法，並與舊有辦理示範農貸的十個鄉鎮農會的代表們交換意見。

雲嘉等縣

試用機

區農林改良場鑒於一期水稻在收穫季節，易因雨水霉爛，農復會自國外進口。農復會正與臺糖工程處製造植樹機。農復會正與臺糖公司農業工程處合作試驗動力植樹

毛豬普通

量增加 養頭數增加了

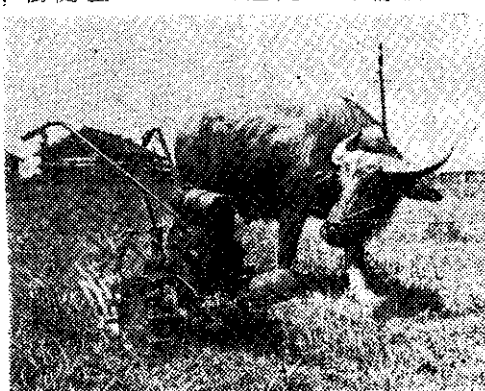
每頭的重疊也較往年提高。去年年產毛豬二百七十多萬頭，每頭平均重量約七十多公斤，今年增至三百萬頭，每頭平均重量已提高到了八十多公斤了。

都沒有使用耕耘機的經驗，這叫他們怎麼敢嘗試？農民們還有一種想法：牛生病的機會很少，即使病了，鄉下的獸醫也很多，萬一無法，將牛宰殺賣肉仍有相當價值，耕耘機

在農業操作中，以耕耘機代替畜力或人力，幾乎是世界各國一致的趨勢，本省也正在宣傳提倡。在耕牛不足的本省，推廣耕耘機當然重要，但在農民數千年來一直使用耕牛的情形下推廣耕耘機，也的確不是一件易事。去年省農會曾進口快樂農夫牌耕耘機二五〇部，至今賣出的還不到一半，農會雖派員到各地表演，仍未能提起農民的興趣。

，特在嘉義市、下營鄉、西螺鎮、二崙鄉等地舉辦稻穀乾燥示範表演，以喚起農民利用人工方法乾燥稻穀之興趣。上述各地除二崙鄉外，都已於六月下旬舉辦完成，成績很好，農民們都一致讚揚。二崙鄉示範日期為六月廿九日到七月三日。所用之乾燥機是由農復會自國外進口的。

打越淺的情形，影響樹苗成活率。此次製造之植樹機，係研究性質，如果試用良好，才考慮大量製造使用。



耕 耘 機 比 牛 好

牛與耕耘機

則不然，尤其是對於沒有使用知識的農民，壞了不會修理，至於壞到不能用時，就更糟了。這是臺灣耕耘機推廣過程上的一個大問題，政府和有關機構已採取或正在計劃許多解決的辦

法，其中包括官價配油，低利貸款，訓練技術人員，設立修護站等。耕耘機和牛比起來，如果使

裡要提出一點，就是人力和畜力的變動範圍很大，可在極短時間內產生很大的力量(例如牛在被鞭打後)，但耕耘機就不能產生這樣的奇蹟，不過耕耘機却能擔當持久性的工作，牛則不然。根據專家們的粗略估計，一架小型耕耘機足夠三甲土地使用，農友們如果有這麼多土地，資金又沒問題時，就可買一部來用，如果自己的土地太少不能使耕耘機有充份的工作時(即維持每年工作一千小時以上)，亦可替別人代耕，收取費用，這樣投資才不會陷於無用。