

# 養種豬並不難！

江清海

林添丁大兒子林春土結婚成家後，小夫妻就接管了父親的養豬事業。這對小夫妻，對養種豬另有一套技術，幾年來生產不少好仔豬，一提起「林厝的仔豬」，附近幾個鄉鎮是沒有人不知道的。

這天下午，隔壁阿省養的母豬又流產了。「養豬一定要拜土地公，誰叫你不聽我的話！」，阿省娘發脾氣了；兩夫婦終於吵了起來。林春土農友聽到了吵鬧聲，趕快趕了過來「做公親」，一聽原來就是爲了母豬的事情，林農友就給他們說明不必拜土地公的種豬飼養法。

一般農家養種豬（母豬或公豬），都和肉豬一樣飼養管理，這是很不合理的。因爲種豬和肉豬的飼養目的不同，養肉豬只希望牠趕快長大，養種豬是要牠生產更多、更優良的仔豬，因此，種豬必須有健壯的體格，才能充分發揮繁殖的能力。

## 一、種仔豬怎樣飼養

因此，種仔豬必須與肉豬分開飼養，給與充分的蛋白質飼料、礦物質及維他命，使牠生長筋骨。澱粉質和含脂肪量多的飼料不可多給，以免過肥。發育中種仔豬飼料配合標準如表一（第七頁）。

種仔豬應該給充分的運動，和適當的日光照射。最好有豬房的五至六倍寬的運動場，時常放出種仔豬運動。如沒有運動場，應設法放出舍外運動，每日數小時。豬房應冬暖夏涼。冬天更需太陽的照射。要特別注意驅除蛔蟲和豬虱。空閒時，應常常梳刷並撫摩豬體，使馴服。豬舍要時常保持清潔。豬舍地面不得有太大的坡度，以免種仔豬滑倒或損害趾蹄及體型。豬瘟預防注射應切實做到。

## 二、過肥不受胎

休閒中的母豬，比懷孕中或哺乳時期的母豬，可給與較少的飼料。多給青飼料代替濃厚飼料，但應該看營養情形飼養。如過瘦時，要多給些濃厚飼料，過肥的少給濃厚飼料，多給青飼料，並使充分運動，以免因過肥而不受胎。飼料中應含有適量的蛋白質（豆餅、花生餅或魚粉）和礦物質（骨粉、珂壳粉）及維他命（青飼料及照射太陽）。飼料給與量，如二百臺斤母豬，每日用乾燥飼料約三臺斤就夠了。

## 三、要防止流產

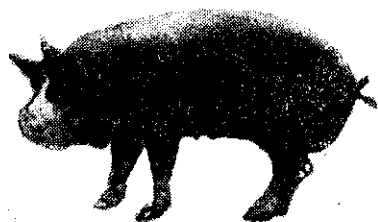
母豬受胎後，食欲漸漸旺盛，飼料中應有適量的蛋白質、礦物質和維他命（甲及丁種）。蛋白質飼料如有少許動物性蛋白質（魚粉）就更好。但本省動物性蛋白質飼料來源欠乏，魚粉品質既差又貴，農友們可設法自給，如捕獲蝸牛（露螺）、小田蛙、小魚蝦等，或往市場採購廉價的沙魚頭、魚骨、魚內臟（新鮮的），煮熟後給與。豬胎兒在妊娠後半期發育較迅速，所以妊娠第三個月以後，要增加飼料量二至三成（乾燥飼料每日二·五至三公斤），初生母豬因本身還要生長，所以還要再多些（三

至四成）。飼料配合可按照表一再加二至四成，但飼料給與量要看母豬營養情形增減。過肥母豬容易發生難產，泌乳量減少，動作笨拙，容易壓死仔豬。過瘦的母豬，胎兒發育不佳，產仔數少，泌乳量減少，母豬容易衰弱。分娩

的七日前，開始漸漸減少飼料量，至分娩日減至一半量，以避免難產。飼料中如補給微量「鈣」，便可防止生產發育不全的仔豬（俗稱「紅豬仔」）。懷孕母豬應有適度運動與日光的照射，防止互鬪滑倒及恐懼騷動，不可給與腐敗飼料、有毒植物等，這些都是流產的原因。青飼料（甘藷莖、蕹菜、茄菜及青草等）每日給一公斤。如發生便秘，不可灌腸或投與瀉藥，應多給青飼料，以免流產。豬體要常常梳刷洗擦撫摩，以便於分娩的管理。初生母豬，分娩前常用手摸擦乳房，以避免分娩後有不肯給小豬哺乳的惡癖。

## 四、仔豬頭數需要限制

分娩後的母豬，飼料量應按泌乳情形給與才合理。母豬分娩後泌乳量漸漸增加，至二至三星期達到最高量，而再二星期後就漸減少。母豬分娩後二至三



優良克夏種公豬

日，應給與熱皮溫湯，以後漸加入濃厚飼料，至一星期後才增至平常的飼料量。剛分娩後的仔豬哺乳量少，如供給過多飼料，就容易發生乳房炎。飼料給與量，要看哺乳仔豬隻數而定。哺乳仔豬八頭，體重一二〇公斤的母豬，每日所需飼料量如下：分娩後三至十日給二·五至三公升，十一至三十日給三·五至四公升，三十一至四十五日給三至四公升，四十六至六十日給二至三公升。飼料配合可參照表一，但需增加些動物性蛋白質，對母豬泌乳和仔豬發育才好。

哺乳仔豬頭數，初產母豬在八頭以內，第二產以後十頭較合適（哺乳能力很好的母豬，可哺乳十二頭）；多餘的仔豬，應於分娩後二日內淘汰（淘汰弱小的仔豬）。

母豬在分娩後容易便秘，這時不可給與瀉藥，應給與較多青飼料（甘藷蔓、蕓菜），如給藥，就會影響乳質，使仔豬瀉痢。變敗飼料不可給與，如母豬下痢，容易引起仔豬下痢。仔豬患白痢，應用下列藥品，混合於母豬飼料內，一日給與三次：重曹二十公分、磺胺嘧啶十公分，木炭末十公分。這樣給藥，如效果不顯著，可直接給與仔豬，或注射「樂美陣」（ロメヂン），效果很好。

仔豬要適當的運動和太陽照射。放出運動場運動，可同時掃取土中的礦物質，如不能與土接觸，應於淺底盒內裝新的腐



豬母種優桃良優

殖土，放在豬舍內，二、三天換土一次。母豬每日給與青飼料一公斤，仔豬給少許（切成半寸長）。仔豬分娩後二至三週，就能開始吃飼料，應給與容易消化的熱皮、煮甘藷、豆餅、魚粉，或脫脂奶粉等，做成漿狀，每日給與數次，並漸增加給與量。

### 五、種公豬不宜過早配種

如養種公豬，應與種母豬分開飼養。種仔公豬的飼養管理方法，和種仔母豬大致相同，但需要更多的運動，使筋骨發達。種公豬不宜過早開始配種；於生後十個月，體重八十公斤以上配種才好。

種公豬配種次數，壯齡公豬一年一〇〇至一二〇次。強壯公豬可每天配種一次，但一月不得超過三十次。不得已一天要配種兩次時，應分上下午配種，且次日應休息。最近有人工授精方法，可增加配種母豬三至十倍，遠地方配種也方便，並可避免疾病傳染，提高受胎率（目前受胎率約八十%）。在日本，人工授精很普遍，本省養公豬的農友可注意學習。

種公豬應保持中等營養，不可過肥或過瘦。配種期應多給蛋白質（尤其是動物性蛋白質）、礦物質和維他命類。

表一：發育中種仔豬飼料配合及給與例

體重 (公斤)	每日每頭甘藷 (公斤)	豆餅 (%)	熱皮 (%)	米糠 (%)	魚粉 (%)	鹽骨粉 (%)
二〇—三〇	〇·七—一·三	〇	〇	〇	〇	〇
三〇—四〇	一·一—一·五	〇	〇	〇	〇	〇
四〇—五〇	一·五—二·〇	〇	〇	〇	〇	〇
五〇—六〇	二·〇—二·五	〇	〇	〇	〇	〇
六〇—七〇	二·五—三·〇	〇	〇	〇	〇	〇
七〇—八〇	三·〇—三·五	〇	〇	〇	〇	〇
八〇—九〇	三·五—四·〇	〇	〇	〇	〇	〇
九〇—一〇〇	四·〇—四·五	〇	〇	〇	〇	〇
一〇〇以上	四·五—五·〇	〇	〇	〇	〇	〇

註：①甘藷簽如用生甘藷或煮熟的甘藷簽、樹薯簽時，應以四倍量計算。浸水後的甘藷簽以二倍計算。  
 ②此外，需另給與青飼料，每日小豬〇·三公斤，中豬〇·五公斤，大豬一·〇公斤。  
 ③鹽骨粉是骨粉或蚶壳粉三，食鹽一的混合物。

### 新竹地區的

### 三國種大豆栽培

六、收穫和貯藏（上接第九頁）  
 十月下旬至十一月上旬可以收穫。大豆葉片變黃，而下部的葉子開始凋落，豆莢呈褐色時，是採收的適期。

收穫時，應擇晴天，以免因降雨而使種實發芽，霉爛，影響品質。

大豆成熟時，全株拔起，抖落泥土及雜物後，每三至五株捆紮成一束，放在晒場曝曬。

曝曬至十分乾燥時，用連枷脫粒後，再乾燥一天，用風鼓除去雜物後，就可收藏。莖葉雜物等，可作綠肥或堆肥的原料。

大豆種子自收穫至播種，貯藏期間約有六、七個月，因此，種子乾燥調製，須要十分徹底，如有病蟲害為害的豆粒，必須選除。貯藏箱必須密封，以免外界空氣進入。如在貯藏時拌合保粒寧粉（保粒寧粉一，大豆五〇〇）可防治倉庫內蟲害發生。

註：①本文記載內容以新竹地區、三國種為基礎，屏東地區的大豆栽培，請看本刊第六卷第十八期。

②本期農業信箱欄刊有省產大豆用途問答，請參考。