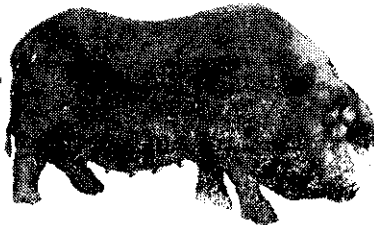


日，應給與熱皮溫湯，以後漸加入濃厚飼料，至一星期後才增至平常的飼料量。剛分娩後的仔豬哺乳量少，如供給過多飼料，就容易發生乳房炎。飼料給與量，要看哺乳仔豬隻數而定。哺乳仔豬八頭，體重一二〇公斤的母豬，每日所需飼料量如下：分娩後三至十日給二·五至三公斤，十一至三十日給三·五至四公斤，三十一至四十五日給三至四公斤，四十六至六十日給二至三公斤。飼料配合可參照表一，但需增加些動物性蛋白質，對母豬泌乳和仔豬發育才好。

哺乳仔豬頭數，初產母豬在八頭以內，第二產以後十頭較合適（哺乳能力很好的母豬，可哺乳十二頭）；多餘的仔豬，應於分娩後二日內淘汰（淘汰弱小的仔豬）。

母豬在分娩後容易便秘，這時不可給與瀉藥，應給與較多青飼料（甘藷蔓、蕪菜），如給藥，就會影響乳質，使仔豬瀉痢。變敗飼料不可給與，如母豬下痢，容易引起仔豬下痢。仔豬患白痢，應用下列藥品，混合於母豬飼料內，一日給與三次：重曹二十公分、磺胺嘧啶十公分，木炭末十公分。這樣給藥，如效果不顯著，可直接給與仔豬，或注射「樂美陣」（ロメヂン），效果很好。

仔豬要適當的運動和太陽照射。放出運動場運動，可同時掃取土中的礦物質，如不能與土接觸，應於淺底盒內裝新的腐



豬母種優桃良優

殖土，放在豬舍內，二、三天換土一次。母豬每日給與青飼料一公斤，仔豬給少許（切成半寸長）。仔豬分娩後二至三週，就能開始吃飼料，應給與容易消化的熱皮、煮甘藷、豆餅、魚粉，或脫脂肪等，做成漿狀，每日給與數次，並漸增加給與量。

五、種公豬不宜過早配種

如養種公豬，應與種母豬分開飼養。種仔公豬的飼養管理方法，和種仔母豬大致相同，但需要更多的運動，使筋骨發達。種公豬不宜過早開始配種；於生後十個月，體重八十公斤以上配種才好。

種公豬配種次數，壯齡公豬一年一〇〇至一二〇次。強壯公豬可每天配種一次，但一月不得超過三十次。不得已一天要配種兩次時，應分上下午配種，且次日應休息。最近有人工授精方法，可增加配種母豬三至十倍，遠地方配種也方便，並可避免疾病傳染，提高受胎率（目前受胎率約八十%）。在日本，人工授精很普遍，本省養公豬的農友可注意學習。

種公豬應保持中等營養，不可過肥或過瘦。配種期應多給蛋白質（尤其是動物性蛋白質）、礦物質和維他命類。

表一：發育中種仔豬飼料配合及給與例

體重 (公斤)	每日每頭甘藷 (公斤)	豆餅 (%)	熱皮 (%)	米糠 (%)	魚粉 (%)	鹽骨粉 (%)
二〇—三〇	三·一—三·三	五	五	五	五	五
三〇—四〇	三·一—三·三	五	五	五	五	五
四〇—五〇	三·一—三·三	五	五	五	五	五
五〇—六〇	三·一—三·三	五	五	五	五	五
六〇—七〇	三·一—三·三	五	五	五	五	五
七〇—八〇	三·一—三·三	五	五	五	五	五
八〇—九〇	三·一—三·三	五	五	五	五	五
九〇—一〇〇	三·一—三·三	五	五	五	五	五
一〇〇以上	三·一—三·三	五	五	五	五	五

註：①甘藷簽如用生甘藷或煮熟的甘藷簽、樹薯簽時，應以四倍量計算。浸水後的甘藷簽以二倍計算。
 ②此外，需另給與青飼料，每日小豬〇·三公斤，中豬〇·五公斤，大豬一·〇公斤。
 ③鹽骨粉是骨粉或蚵壳粉三，食鹽一的混合物。

新竹地區的

三國種大豆栽培

六、收穫和貯藏（上接第九頁）

十月下旬至十一月上旬可以收穫。大豆葉片變黃，而下部的葉子開始凋落，豆莢呈褐色時，是採收的適期。

收穫時，應擇晴天，以免因降雨而使種實發芽霉爛，影響品質。

大豆成熟時，全株拔起，抖落泥土及雜物後，每三至五株捆紮成一束，放在晒場曝曬。

曝曬至十分乾燥時，用連枷脫粒後，再乾燥一天，用風鼓除去雜物後，就可收藏。莖葉雜物等，可作綠肥或堆肥的原料。

大豆種子自收穫至播種，貯藏期間約有六、七個月，因此，種子乾燥調製，須要十分徹底，如有病蟲害為害的豆粒，必須選除。貯藏箱必須密封，以免外界空氣進入。如在貯藏時拌合保粒寧粉（保粒寧粉一，大豆五〇〇）可防治倉庫內蟲害發生。

註：①本文記載內容以新竹地區、三國種為基礎，屏東地區的大豆栽培，請看本刊第六卷第十八期。

②本期農業信箱欄刊有省產大豆用途問答，請參考。



新竹地區的

三國種大豆栽培

洪再傳

在新竹地區，栽培大豆是很有前途的事業。新竹區農林改良場已選定優良品種「三國」在新竹地區推廣，今年的播種適期已經到了，希望還沒播種的農友趕快播種，已經播種的要注意肥培管理。

一、兩種整地法

播種一星期前，精密耕耙兩次。在水田及排水困難的地方，要做高畦，畦寬一·二公尺（床面寬一公尺，畦溝寬〇·二公尺）。畦上開掘行距四十五公分的播條二條，施基肥後播種，普通株距〇·二五公分，每公頃播六萬六千穴。

在排水良好的水田及早地等，不要做畦。先耕耙兩次後，整理四周的排水溝，並每隔二十公尺掘一條排水溝，再用犁淺耕播種行（行距四十五公分），施基肥，充分混合後播種，株距二十五公分左右，每公頃播約八萬八千穴。

二、播種適期

新竹地區種三國種大豆，七月上、中旬是最理想的播種期。播種過晚（八月以後）的，生育期間短，植株長不高，分枝少，產量也少，而且容易受霜害，所收子實粒小，顏色不好（青色），品質也不良。

(1) 播種的方法

播種法用點播。可依土壤性質，採取單粒密播或多粒疏播。

①單粒密播：比多粒疏播生育整齊，收量多，但需較多的人工，在粘質土壤幼芽不易伸出，而缺株增加。是砂質土壤最理想的播種法，粘質土壤不適用。

②多粒疏播：生育較不齊，收量也少，但作業簡單，而播在粘土，種子發芽容易。砂質土壤及地力貧瘠的軟土，不宜採用這個方法。

播種後，用腐熟的堆肥、土糞或膨軟的土壤覆土；覆土後不宜鎮壓。

(2) 播種量

水田地帶，砂質肥沃看天田等，每公頃用十五至二十公斤種子。

旱地、看天田及水田粘土等，每公頃用二十至三十公斤種子。

如栽培地地力貧瘠，株距、行距可略縮小，播種量略增加。在肥沃地，株距、行距可略增大，播種量減少。

三、施肥的標準

大豆在生育初期（根瘤菌未發生前），需要施用少量氮肥，在生育期中，需要相當量的磷肥、鉀肥，及石灰等。

大豆肥料，可用堆肥、人糞尿（牛豬糞尿亦可）、過磷酸鈣、草木灰，及石灰等。

①堆肥：堆肥是栽培大豆最重要的肥料，每公頃需堆肥九千（較肥沃地）至一萬八千（瘠地）公斤；如用三分之一量的堆肥施在前作作物，就更理想。

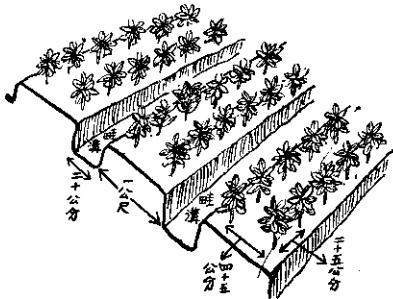
②人糞尿（或牛豬糞尿）：普通與堆肥混合施用。貧瘠地每公頃約用一千五百公斤。

③過磷酸鈣

較肥沃地每公頃約用一五〇公斤，瘠地用二五〇公斤。

④草木灰：

用作基肥或追肥。較肥沃地每公頃用一五〇公斤，瘠地用二〇〇公斤。



法培栽的畦高做

⑤石灰
：普通土壤
每公頃用量
約二〇〇公
斤，酸性土
壤每公頃五
〇〇公斤。



豆大種國三的熟成

四、一般管理五要點

(1) 初期管理 大豆播種後，須常留意發芽的情形，假如土面太乾燥硬結，應用鋤頭鋤鬆表土，或在畦上敷蓋稻草，促進發芽；水利方便的地方，最好澆水。如下大雨，溝內有積水時，應立即排水，預防種子腐敗。

(2) 補植 如有缺株，應在發芽後至初葉發生時補植。拔取過密的大豆苗，補植在缺株的地方。過遲補植（複葉二至三葉時）就不容易成活。移植時，要特別注意，絕不可損傷子葉。

(3) 間苗 應在複葉展開一至二葉時間苗，使植株密度均勻。

(4) 中耕、除草、培土 大豆初期生育對產量關係很大，因此，中耕、除草、培土等工作很重要。第一次中耕除草在種子下種後十五至二十天舉行。第二次中耕除草培土在第一次中耕除草後二星期舉行。第三次中耕除草培土，須在開花前做完；開花中不宜工作，以免妨礙結實。假如植株過於徒長，培土可稍加深。

(5) 灌排水 大豆生育中，需要較多的水分，尤其在開花期，如土壤濕潤，結莢數增多，不粒減少。但是，灌水時間最好不要超過十二小時，

而在夜間灌水，生育較好。灌水應力求平均。在大豆接近成熟時，水分供應要逐漸減少。下大雨時，須立即排水，不可使田間積水。

五、病蟲害的防治

大豆的主要病害有：炭疽病、褐斑病、露菌病、大豆銹病、萎黃病、紫斑病，及菌核病等。防治方法如下：

- ① 用無病的種子。
- ② 儘早發見病株，拔取被害株焚燒。
- ③ 實行冬耕，把土中的病菌暴露於地面，使死滅。
- ④ 多施草木灰等肥料。
- ⑤ 發病時撒佈三—四斗式波爾多液二至三次，或撒佈水銀劑（如西樂生石灰）預防傳染。
- ⑥ 避免在過濕地栽培。
- ⑦ 施行輪作。

大豆主要蟲害如下：

- ① 為害播種後種子，使種子膨軟的害蟲有：種蠅。
- ② 為害幼植物的害蟲有：大豆潛蠅及黑夜盜蟲等。發芽後二至三星期內枯死的幼株，大部份受大豆潛蠅咬害。黑盜蟲會剪斷幼株。
- ③ 為害心芽的害蟲有：大豆潛蠅，及豆梢蛾。



捆株五至三每，後穫收豆大束一成紫

等。在開花前後常發現心芽等枯死。其他還有蚜蟲、綿吹貝殼蟲等，吸收莖汁。

④ 為害幼豆莢的害蟲有：大豆螟蛾、豆莢蛾、豆梢蛾及蚜蟲等，吸收幼豆莢的汁，在豆莢還沒充分伸長時受害的，大部份落莢，在子實肥大初期受害的，收縮變成板莢。在子實肥大後受害的，豆莢不能充分成熟。

⑤ 為害豆粒的害蟲有：大豆螟蛾、豆莢蛾、青椿象等。大豆剛生莢時，成蟲在莢、葉及分枝的地方產卵，卵孵化後，幼蟲潛入豆莢內食害成熟前的子實。如在乳熟期受害的，全部子實被食盡。如接近成熟期的子實受害，一部份被食害變成「蟲喰豆」。

各種害蟲的防治方法如下：

- ① 種子播種後，發芽出土十日以內，無論有無發生蟲害，先撒佈P.M.等有機磷劑殺滅大豆潛蠅、豆莢蛾及黑夜盜蟲等。
- ② 在大豆開花前，即發芽出土四十天時（三國種發芽後四十五天前後開始開花），再撒佈P.M.等有機磷劑防治大豆潛蠅、豆莢蛾等。
- ③ 在大豆落花結莢時，再撒佈P.M.等有機磷劑防治青椿象。
- ④ 大豆成熟期前，撒佈P.M.等有機磷劑，預防豆喰蟲類（即豆莢蛾、大豆梢蛾、大豆螟蛾等）。

（下接第七頁）



粒脫枷連用，後乾晒十分豆大