

蔗心乾死與「白龜蠅」

陳效奎

雲林縣桐鄉林文友農友種植的甘蔗，發生兩種蟲害。一種是甘蔗的心尾乾死，並看到莖部有蟲進入，蟲屎很多。另一種是在葉部發生白龜蠅，來信詢問害蟲的種類及防治法，本社轉請臺南糖業試驗所昆蟲研究室陳效奎先生解答如下。

(一) 蔗心枯死並有鑽孔及蟲糞，是螟蟲(鑽心蟲)為害的結果，本省為害甘蔗的螟蟲一共有五種之多。即黃色螟蟲、二點螟蟲、條螟蟲、紫螟蟲和白螟蟲。來信未附螟蟲或被害情形的標本；無法確實的告訴你究竟是那一種螟蟲。

氣候會影響螟蟲的繁殖，所以每年為害的情形不一致。有的黃色螟蟲會從蔗苗帶到新植的田裏；紫螟蟲會從稻株上遷移到蔗株為害，所以前作種稻或是糊仔蔗田，這種螟蟲的為害就大，但主要是螟蛾從鄰近的蔗園裏飛到新植的蔗田裏傳播開來的。

(二) 白龜蠅是甘蔗棉蚜蟲的土名，馬拉松、BHC乳劑、BHC粉劑都可以用來防治棉蚜蟲，用乳劑的效果較快，粉劑較慢。乳劑的化費較多，粉劑較省。當蔗株生長繁茂無法進入畦間去噴藥時，用撒粉機撒佈可獲得較好的效果。

防治棉蚜蟲的要點在早期防治、不要等到全面發生了再防治、這樣不但費時費錢，而且得不到好的效果。

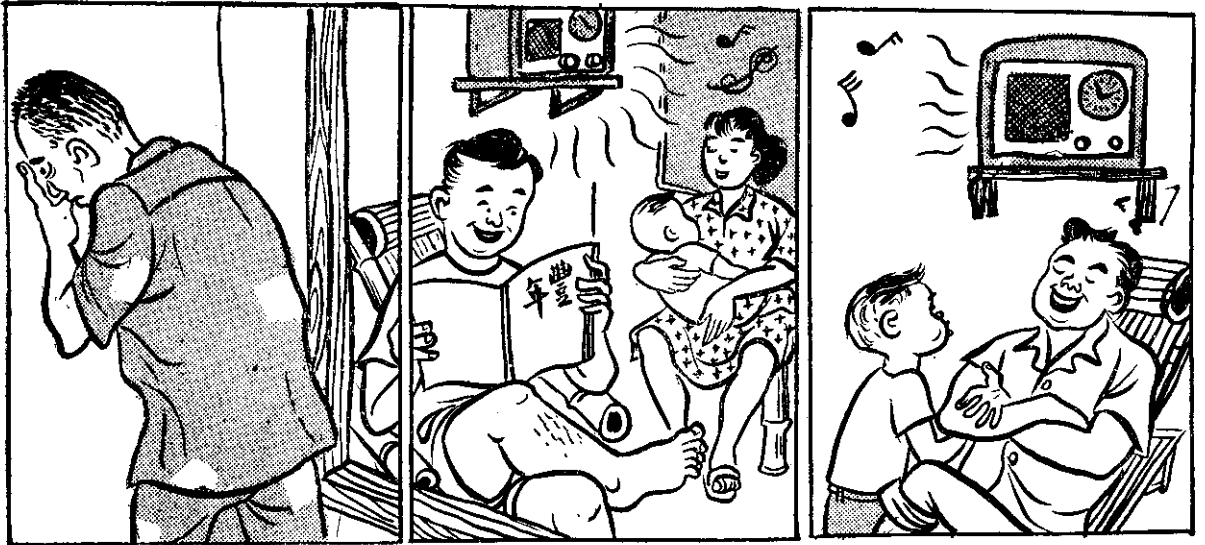
(三) 防治甘蔗螟蟲，目前農友們最好的方法是：①注意選苗、不要把有蟲的蔗苗種到田裏去。②割取枯心、新蔗種了發芽後、先要注意鄰近接舊蔗園的地方、每隔五—七天割一次，不僅割去枯心苗而且要找到螟蟲把它弄死。如用藥劑，因為甘蔗生長長期長，噴藥次數要多，在經濟上很不合算。

(上接第十八頁「豐年的助產士」)

臺灣光復後，磯博士應中國政府的邀請，繼續留臺服務，他曾兼任臺灣農業試驗所總技師及臺灣大學教授，後來改任臺灣省政府農林廳技術顧問。

當記者問到臺灣農業的前途時，磯博士很樂觀地說：在臺灣每年生產一千四百萬石稻米是毫無問題的。但要達到這個目標，必需先做到如下的兩點：①每一農家都要變成篤農，②不是從事農業的人士，也應該認清「以農立國」的真理道理，對農業生產做積極的協助。

談到他退休的計劃時，他自己撫着斑白稀疏的頭髮說：我的頭頂雖然老了，但是頭腦並沒有老。這並不是真正的退休，這不過是另一種新生活的開始，我還是要繼續研究農業的。我已經把四十七年的精力和專業貢獻給臺灣的農業，將來回到日本後還是要為臺灣的農業盡力，把這一生的全部獻給臺灣的農業。



門無借告，離來(妻)某繳輸林老⑥
見王老見看，(歸可家無)去塊無笑
經已悔反在現，(人見顏無)死笑
。遲

，「村農好」聽愛(妻王)某因⑤
愛最，(擇選)選景賢書看王老
)轉錢有產增了看，刊月半年豐
(賺

從，(後妻娶)了某娶從自王老④
積以所，(賭禁)繳拔無遠永此
。遙道機音收來買，少不真蓄

「豐年」的助產士

銘唐

訪即將退休返日的磯永吉博士

以四十七年的精力貢獻給臺灣農業的日本籍磯永吉博士，將在本月底退休返國。他是在臺灣栽培蓬萊稻的始祖，也是對本刊誕生出過力的一位「助產士」，「豐年」兩個字就是他提出來的。磯博士說：無論我是住在日本還是臺灣，我一生的全部，始終是獻給臺灣農業的。

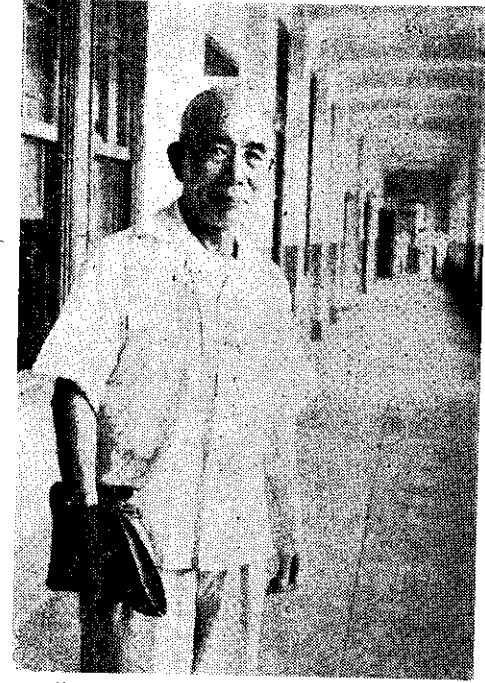
三十幾年以前，在臺灣栽培的水稻，都是「在來」種。那時，臺灣米大量運到日本市場，但因為在來米和日本米的品質不同，臺灣米在日本賣不到高的價錢。當時在臺灣的日本人，也不慣於食用在來米，所以同時還要輸入日本食米。

日本人在臺灣試種日本種水稻，但是，由於氣候與土壤條件的差異，經過了好多年試驗，還是沒有成功。一直到了一九二一年（民國十年），這栽培的秘訣，才由磯博士發現。

磯永吉博士，生於一八八六年，現年七十一歲

，一九一一年畢業於日本北海道的東北帝國大學農業系，一九一二年（民國元年）來臺擔任當時的臺灣總督府農事試驗所技手（技士）。

磯博士用科學的方法，詳細研究日本和臺灣各項條件的差異，並配合實地栽培，終於發現了在臺灣栽培日本種水稻的秘訣。這個秘訣，就是：縮短秧苗期，提早插秧，這樣才能增加分蘗，改良品質，增加產量。這件事情，對各位農友已經變成栽培蓬萊稻的一般常識，但是磯博士在發現這秘訣時，是化費了不少心血的。



前室公辦廳林農的別離將即他在站士博磯

日本種水稻雖然能在臺灣生長結實，但是在本省南部的成績就遠不如北部。因此，磯博士又開始了第二步的試驗：怎樣使日本種水稻和臺灣在來種水稻雜交，育成既能生長在熱帶，亞熱帶，又能長出日本米的新稻種。磯博士苦心研究的結果，終於育成了舉世聞名的新稻種——蓬萊種。從此蓬萊種替代了日本種，在臺灣普遍地推廣。甚至在馬來，爪哇等熱帶地也栽培成功。



白紙

林威詞
劉成鈞畫

白紙拿來寫對聯，掛在阿妹枕旁邊。上聯寫個交情好，下聯寫個萬萬年。白紙寫信紅紙蓋，寫明阿妹親手開。信中不寫閑言語，只寫一個一個愛。

當時，把育成的蓬萊種和日本種在本省所生產的米，都一律叫做「蓬萊米」。但是現在本省的蓬萊米，已經沒有日本米，全部是磯博士育成的蓬萊種生產的。

由於蓬萊種的栽培成功，使臺灣兩期作田的冬季休閑擴大到三個月至四個月，磯永吉博士又注意到如何利用這個長期的休閑期間，生產其他農作物的問題，於是他開始提倡兩期作水田的「裏作」，增加農村生產。

對本刊，磯博士的熱心協助是很值得我們感謝的。「豐年」兩個字便是磯博士取名的。當記者請他評論本刊時，他一面談到他協助本刊創刊的經過，一面笑着說：我還是「豐年」的「助產士」之一哩！過去他經常為本刊撰稿，農友們由此得到的幫助也很不小。他對記者說，在他回日後，還是希望能按期和豐年見面。（下接第十一頁）