

馬拉巴栗的栽培和加工

(續上期)

三、怎樣肥培管理

示：幼苗定植成活後，每年需中耕除草三至五次，施肥二至三次，每株一次的施肥量如下表所示：

樹齡	三要素配合比			三要素量 (公斤)
	硫酸銨	過磷酸石灰	硫酸鉀	
二	三	三	二	100-150
三	三	四	二	150-200
五	四	五	三	200-300
七	四	五	三	300-400
一〇	四	五	三	400-500
一五	四	五	三	500-700
二〇	四	五	三	700-1000
二〇年生以上	四	五	三	1000-1500

寸的圓形淺溝，然後把混合肥料均勻撒入溝內，再敷細土。

馬拉巴栗有肥大的主根與側根，中耕除草或施肥時，不可鬆土過深，以免傷害根部。種植初期，植株較小，株行間空出的土地，可利用來間作其他矮性的豆科作物或綠肥。雨季期中，只能在樹根的周際中耕除草，範圍及於樹冠的邊緣，其他部份只能刈草，不可鬆土，以防土壤沖刷，損耗地力。等到乾季開始作全面的除草。

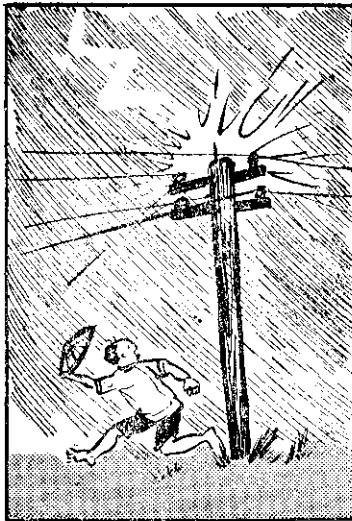
四、第五年開始採收

馬拉巴栗病蟲害不多，樹形整齊不需作嚴格的修剪，落葉後，把發育不良或雜亂的枝條略予刪除就可以。種植後，如生長旺盛，第三年可開花。為避免消耗樹體營養，第三、四年所開的花或結成的果實，最好及早摘除。至第五年，產果較豐，可正式開始採收。果實成熟時，果殼外表略呈黃色，心皮聯合處之溝縫，特別明顯，有欲裂未裂之狀態時，為採果之適期。過晚採收，果殼自然裂開，散失種子。採收的果實，如要做繁殖用，需放在陰涼的地方乾燥，等果殼自然裂開後，取出種子，即時播入苗圃。供加工用果實，應放在陽光下曝曬，種子取出後，與果殼分離，並除去不充實的種子再放在陽光下充分曬乾。曬乾的種子，最好當時加工，不

三月上旬或中旬第一次施肥。第一次施肥須較重，應為三要素配合之全量。六月上旬或中旬第二次施肥，十月上旬或中旬第三次施肥，後兩次施肥施用量可減少，為第一次施用量的一半，如備有腐熟堆肥，應於第三次施肥時與化學肥料混合施用，施肥方法，以環狀開溝施肥法為適宜；以樹幹基部為中心，沿樹冠邊緣或稍移內開一深約三

雷電最多是夏天

火皇文
壬酉圖



塊騎通嘍，器鐵銅近靠通嘍③
要着來雨，邊線電(在站)
) 滴滴淡甲淋通嘍，離離走
。(淋淋濕

，意注要時个(鳴雷)陳雷②
，枝鐵帶(可不)通嘍萬千
鈞釘剪交，鋤槍刀犁擗頭斧
。鐵是擡

熱，假(非並)是無險危雷①
留(雷多天夏)多蓋上時个天
注要海落山上，月九到月五意
。(心小)細

作物病虫害問答

麟玉黃·元恪吳·錄記

答：臺灣製造噴霧器的工廠規模較大者，為臺中永安廠，該廠出品頗佳售價亦甚低廉。

問：臺灣現在製造噴霧器性能最好成本最低的工廠是那一家？

答：噴霧器使用谷樂生後會生鏽的原因，是未經洗淨的關係，用熱水泡四十分鐘後再洗，倒置於乾燥處，便不會生鏽。

(續上期)

問：噴霧器噴射谷樂生後，每即生鏽，請問應如何洗滌方不致生鏽？

答：這兩種藥均為有機水銀殺菌劑，其殺菌效果應視病原性而定，在日本試驗結果，認為西藥生石灰對稻熱病的效果較好。

問：大亞淨濃，大亞仙濃，大亞濃，來利濃是否同一農藥？

答：現在農藥尚無統一譯名，故四者是否同一農藥未知。大亞淨濃，大亞仙濃可能為 Diazinone 的譯名。(未完，下期續)

啓事：農復會編印的「病蟲害便覽」，已經出版，每本訂價二元五角，凡團體購買在五十本以上的，每本收費二元二角，二百本以上的，每本收費二元，請直接向臺北市南海路農復會新開處購閱(函購可附郵票)。本刊讀者訂者特別優待辦法請參閱本期第三頁「讀者與編者」

然，需用密閉容器，內墊石灰，妥為貯藏，方可避免霉爛。馬拉巴栗一年開花四次，四月中旬至五月中旬為第一期，七月中旬至九月上旬為第二期，九月下旬至十月中旬為第三期，十一月中旬至翌年一月中旬為第四期；第一期開花最多，結果也最多。第一期的果實於七、八月間成熟，第二期果實於十、十一月間成熟，第三期果實於一、二月間成熟，第四期果實於五、六月間成熟。第二期至第四期的結果總量，祇及第一期的十分之二或十分之三。

嘉義農業試驗分所種植馬拉巴栗的土地為砂土，很瘠薄，同時種植距離較密，每株樹每年乾燥種子產量如下：第五年○·九五公斤，第六年一·五二公斤，第七年二·六一公斤，第八年三·七三公斤，第九年五·〇五公斤，第十年五·九七公斤，第十一年七·二二公斤，第十二年七·六六公斤，第十三年九·〇九公斤。如土地比較適宜，株間距離增加到六至七公尺，產量還可以增加。

五、焙炒加工

馬拉巴栗種子取出時，除盡表面黃色絨毛，並除去不充實種子，充分晒乾後，即應加工。加工就是把種子放入鍋內炒，或用圓筒形焙炒器以木炭火焙乾，焙炒時，須不斷攪拌，或旋轉焙炒器，使種子受熱均勻。開始時，火力不宜過強，二〇分鐘後，火力可逐漸加強，再繼續攪拌或旋轉十分鐘，種仁就充分乾燥，食味香脆，就裝入密封不透氣的瓶罐中。加工後的馬拉巴栗遇潮濕空氣，很容易吸水，種仁軟化，風味全失，因此，所用瓶罐，以一次能吃完的為理想。

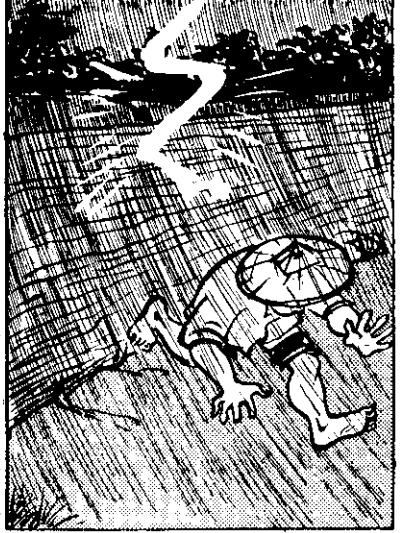
問：西藥生石灰與谷仁樂生粉劑對稻熱病之防治，何者較為有效？

答：這兩種藥均為有機水銀殺菌劑，其殺菌效果應視病原性而定，在日本試驗結果，認為西藥生石灰對稻熱病的效果較好。

問：大亞淨濃，大亞仙濃，大亞濃，來利濃是否同一農藥？

答：現在農藥尚無統一譯名，故四者是否同一農藥未知。大亞淨濃，大亞仙濃可能為 Diazinone 的譯名。(未完，下期續)

啓事：農復會編印的「病蟲害便覽」，已經出版，每本訂價二元五角，凡團體購買在五十本以上的，每本收費二元二角，二百本以上的，每本收費二元，請直接向臺北市南海路農復會新開處購閱(函購可附郵票)。本刊讀者訂者特別優待辦法請參閱本期第三頁「讀者與編者」



箱通無人做，天夏是多最電雷⑥
列上)面頂，(執固大)齒鐵
枉冤信無通嚙，記要着講所(。
。死

地高，時來若雨雷着(確)閃⑤
險危脚樹，忌正真頂(屋)厝
。是蓋上全安內厝，去通嚙

溪近走通嚙，去通嚙方地濕淡④
細着淡若褲衣，(透溪)境仔
。去落倒通嚙陳雷，賦