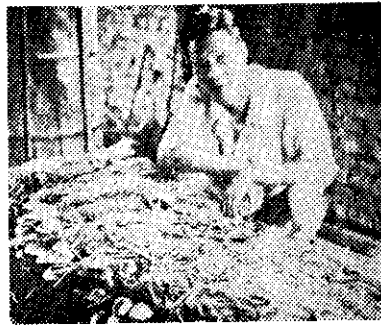


，便是收聽得到的電臺多，比較一下就可知道。你還得再知道一個專門名辭——「變壓器」，你在電線桿（電柱）上端，有時可以看到一個黑色的大鐵箱，那就是變壓器。收音機內用的變壓器，當然要小得多，有變壓器的收音機，性能好一點。但是變壓器用久，最會發熱，熱到很燙手時，很容



(菇草的成種乾阿黃)

工餘種草菇

林枕客

最近，高雄碱業公司職員黃阿乾先生，採用一種新的簡易方法，培養草菇，非常成功。過去，很多農友試種草菇失敗，在於本省氣候酷熱，草菇生長受到影響。黃阿乾經三年苦心研究，應用一種消滅雜菌的「養菇粉」，克服了這項困難。他的草菇培養法，不用酒精發酵，方法上簡單了很多。黃先生是一個公營工廠機械工程師，能培養草菇成功，頗令人駭異。其實，農業對於黃先生也有很深的淵源，他早年畢業於大湖農業學校，工程還是以後才學的哩！黃

易損壞。材料不好的變壓器，在熱天每次只能開到四、五小時。所以凡是裝有變壓器的收音機，每次不可收聽太久。聽了四、五小時以後，休息二、三分鐘。買了收音機回來，便得在屋裏找個適當的地方放，要注意幾點：不要讓烈日晒到，不要太靠近爐

灶，它裏面有些油質臘質的東西經不起熱，木質的外殼也不耐熱。陰涼是好的，但不可放在潮濕的地方，濕氣會使它漏電，不但會燒壞還會使人觸電。通風是好的，但灰塵便有害，可在背後加布單防灰，但要使在用時熱散得出。放在一面牆的中央，不如放在屋子角落，這樣使聲音好一點。位置的高低，最好是收音機的喇叭和聽的人的耳朵差不多高，但爲了怕孩子們弄壞，不妨放得高一點。收聽時不要聲音放得太大，否則喇叭的紙盆振動太利害，會損壞到電線的。同時，太大的音量，也影響到你鄰人的安寧。

先生的草菇培養法要點如下：

(一) 原料準備 稻草或纖維性有機物一百公斤，(一百公斤以下的草堆，不能保持所需要的溫度) 米糠三至五公斤，硫酸銨一至二公斤，清水五十至一百公斤，(融合比例爲一比五〇)，菌種五瓶，養菇粉五瓶。注意：忌用混濁或含有鹽份碱性的水，經氯氣消毒的自來水亦不宜用。

(二) 發酵方法 稻草浸水中歷一小時，將稻草下部結紮，形成上寬下窄，然後從上面撒下米糠，讓使糠深入草內，堆積五、六層，使達三臺尺高度，再澆下硫酸銨水。另用一寸厚稻草做成A型頂蓋，置稻草之上，兩邊傾斜四十五度，以利雨水排瀉，並避免陽光直射。三天後，稻草內溫度昇至攝氏六十度，約一週發酵完成。

(三) 培植方法 將發酵完成的稻草，紮束成把，再反折扭絞，從下至上逐層堆積，緊密排列，高達兩三臺尺。一層稻草，放一層菌種，四邊多放，中間少放，最上層不要放。再以草排覆蓋上層及四週，以保持溫度，防止雨水。

下種後六日，檢視覆蓋菇床的草排內情形，若潮濕，不要灑水；若乾燥須灑清水(忌用消毒或碱性水)。(下種後七、八天，揭開草排，再將養菇粉噴射在菇床上部及四週。有白色雜菌叢生的地方應特別多灑。至採菇時，不要再灑水。下種後十二天，除掉菇床四週草排，但上面的仍保留，另以稻草直立於菇床四週，以免陽光直射。

用久了總會有點毛病，如果發現聲音變得很不正常，像是發抖，發沙或是根本沒有聲音了，就要請人檢查修理。不過要先確定是不是收音機的毛病，電臺有時也會有毛病的；可以聽聽別的電臺，所有的電臺聲音全不好，便是收音機有了毛病。這樣，就不要再聽下去，以免損壞更大。

收音機最好每天收聽，尤其是在潮濕的季節裏，常開收音可烘乾一些，一直不用會受潮發霉。如果在潮濕天氣已有好幾天沒用，再開聽時最初幾次時間別太久，讓它烘乾了些再聽久一些。還有，你用布擦去收音機外面的灰塵時，記住用乾布，至少不用太濕的布。

末了還有一點：晚上家家用電燈，電壓會低一點，太低了電燈便不够亮，收音機便也不大行；聲音小了，小的電臺收聽不到了；對付的方法便是另外裝一個「昇降變壓器」。這不是幾句話講得清的，應該找個有電氣知識的人看了再決定怎麼辦，千萬不要隨便買一個便用，不當心會把整個收音機裏的燈泡全燒掉的。(達達)