

# 一期稻作產量

## 超出預定目標

### 產量九十二萬七千八百餘噸

第一期稻作收穫達九十二萬七千八百餘噸，打破了本年預定的產量。據省糧食局局長李連春說，今年一期作收穫雖超出預定的產量，栽培面積却較計劃面積為少，由此可見單面積產量之提高。

第一期稻作計劃種植面積為三六三、一〇〇公頃，實際種植面積為三四六、四五四公頃，僅達計劃種植面積的百分之九十五、四二。

李局長指出：糧食增產之途徑，為合理施肥，提高單位面積產量，鼓勵土地之有效利用，譬如利用收成後空閒期種植雜糧，獎勵農民養豬以增加有機肥料來源等。

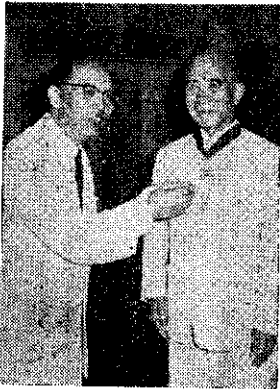
在過去一個會計年度裡，本省各級農會已有顯著進步，實際盈餘者達三一單位，盈餘總額有一千二百五十多萬元。其中彰化縣埔鹽鄉盈餘最多，達三十三萬九千元，其次，彰化縣員林鎮，雲林

## 我政府授勳

### 磯永吉博士

育成蓬萊稻並對臺灣農業的重大貢獻而採取的。磯永吉博士，訂於八月廿八日退休返回日本。

磯博士在返日之前，曾於八月中旬接受我國政府授勳，此項行動是為獎勵其四十七年來



勳贈受授(右)吉永磯

說：他將以有生之年，為中日親善盡其微力，尤以對本省蓬萊米在日本市場地位之確保，決勉盡棉薄。最後磯

## 農會經營進步

### 大部都有盈餘

在過去一個會計年度裡，本省各級農會已有顯著進步，實際盈餘者達三一單位，盈餘總額有一千二百五十多萬元。其中彰化縣埔鹽鄉盈餘最多，達三十三萬九千元，其次，彰化縣員林鎮，雲林

縣西螺鎮、二崙鄉等鄉鎮農會，成績亦極優異。

## 地方農會

雲林：雲林縣農會存款賽，成績業經評定如下：冠軍麥寮鄉農會，亞軍虎尾鎮農會，殿軍西螺鎮農會，季軍則為臺西鄉農會。

### 斗南：本

鎮舉辦首期稻作優良品種示範田成績已審查完竣，發見優良品種有嘉南八號、一號，高雄廿七號及嘉農二四二號。其中最適合種植者為嘉

## 伊拉克邀歐世瓊

### 協助改良農業

#### 劉廷蔚將赴西德開會

農復會技正歐世瓊博士，近應伊拉克農林部之邀，赴該國擔任為期一年的農業顧問職務。

歐氏為有名的植物病理專家，在農復會任職期間對食糧作物病蟲害之防治，貢獻極大，尤其是在水稻螟蟲防治上，其成就為本省農民所念念不忘。歐氏最近所設計之田間野鼠防治

## 芋麻機械剝皮

### 快過人工十倍

芋麻機械剝皮，正在臺南縣玉井和內門兩地積極推行中。此項工作是臺南棉麻試驗分所在農復會協助下辦理的，該分所最近曾在玉井、大湖、內門及高樹等芋麻產地，舉行芋麻使用剝皮機剝皮示範，結果顯示機器剝皮要比人工快速十倍，而所獲的粗製麻量，也較人工所獲者為高。

作，近設計編印一種「甲地收量達一百石左右，商人正日以繼夜下村做採購工作。據悉：海口村農友採收時竟有發現一株九十八莖者，此為歷年所少見。

虎尾：臺糖公司為使用化學除草劑，控制蔗田雜草生長，藉以減少地力消耗，促進蔗作增產，決定於本年期內擴大舉辦殺草示範，並決定在全省各地設置十五個示範區，積極進行示範試驗，示範面積計共有三百餘公頃。

記者說，他赴伊之主要任務，為協助該國稻作栽培技術之改良及病蟲害防治。歐氏為我國農業專家應外國政府之邀之第一人。又我國昆蟲學權威劉廷蔚博士，亦將於九月初旬應邀赴西德參加第四屆國際植物保護會議。這是一種國際間農業專家的高層聯繫機構，每隔數年集會一次，邀請自由中國參加這是第一次。

劉氏為農復會技正，曾為本省解決許多嚴重的病蟲害問題，例如鳳梨洩萎病之防治，木麻黃星天牛之撲滅，香蕉象鼻蟲之驅除，均為在劉氏指導下獲得極大成就者。另外特別值得一提的是棉花蟲害的解決，使在臺灣種植成為可能。

# 本社邀請農友和專家 舉行機耕經驗座談會

三十餘位來自各縣市的耕耘機用戶，和農業機械專家應本社之邀，於八月十九日在臺北市參加機耕經驗座談會，會後並在省農試所農場參觀省產耕耘機表演。

座談會在農復會會議室舉行，由本社劉崇議社長主持，農復會錢天鶴委員及技正馬逢周親臨指導，並聽取農友對推行機耕之意見。農林廳、省農會、農試所、臺中改良場、桃園農校以及土地銀行等機關，均派代表參加。除本社邀請的農友十一人外，尚有自全省各地自費趕來參加之農友十餘人。

## 省產耕耘機 雙十節展覽

輔助省產耕耘機製造，早已列入第二期四年經濟計劃，工業委員會為求進一步鼓勵，最近決定在今年雙十節舉辦省產耕耘機競賽展覽，期間為兩個星期。

按現在本省所使用的耕耘機，都是從國外進口的，本省各鐵工廠也有幾家可以自製，唐榮鐵工廠之五至六馬力的大型耕耘機，永豐公司的中型耕耘機，建昌鐵工廠的小型耕耘機，聞均將參加雙十節展覽。

四十五分並在公館參觀本社舉辦之省產耕耘機示範表演，參加者計有永豐、唐榮、建昌等三個廠家，除機耕外，尚有永豐抽水機、耕耘機動力除草、剝麻、脫谷、削薯簽等精彩演出。

當日下午三時

## 貸款買耕耘機

### 農會負擔利息

#### 二崙農會訂獎勵辦法

雲林縣二崙鄉農會頃擬定獎勵農民購置五馬力大型耕耘機辦法一種，所需經費由土地銀行貸款，利息則由鄉公所和鄉農會負擔，全鄉農民申請者已達廿多臺。

## 臺東加緊推廣鳳梨

糖公司為解救臺東糖廠成本過高的危機，危榮當繁榮當地農村經濟，特在東臺灣建設鳳梨工廠，同時積極推廣鳳梨栽培，以供應四十萬箱鳳梨罐頭的原料，現在的栽培面積離目標很遠，還需要找尋適宜土地，加緊推廣鳳梨栽培。

據專家稱：東臺灣地廣人稀，山坡丘陵地很多，冬季氣溫較西部為高，每年十一月、十二月尚有相當雨量，故以氣溫和雨量對鳳梨的生長發育言，鳳梨的西部為理想，惟常有風災，季節風很強，沿海迎風地區或向風坡地栽培鳳梨困難。土質方面鳳梨喜歡排水良好的輕鬆砂質土，酸度在四·五至五·〇之間，臺東有許多地方，是黏質土，酸度是七，土壤反應呈中性，這種土地最好不要利用來栽培鳳梨。

## 菸葉生產貸款

### 九月中旬發放

四六—四七年菸葉生產貸款，即由土地銀行承貸，將於九月中旬貸出。貸款開始後，約每甲仍以六千元為貸款最高額。除辦理完竣。貸款面積與去年同。

施用化學肥料可以增加生產，但是施用要適當才能達到最理想的效果。施肥前應該要注意土壤的種類。譬如說砂質土壤上，宜分數次施用，避免滲透流失。

酸性太重的土壤，宜先施石灰，然後施肥。其次要注意的，是作物的種類。譬如說，豆科作物不需要氮肥，甘薯黃麻最需要鉀肥。此外，要注意氣候因子的影響，例如在早乾的時候，不宜施用化學肥料。

## 適時適量施用肥料

### 請農友趕快提領肥料

外，氮磷的需要，比第一期減少二成左右。每公頃施用氮素六〇至一〇〇公斤，磷酸及鉀素各施約四〇公斤，最為適當。施肥的時期，磷

內施用。今年二期稻作肥料購運較遲，到目前為止，僅百分之五十運達各鄉鎮農會。據糧食局負責人稱，本月底以

前，南部及東部可以全部運清，中北部到九月中旬以前運齊。

本期分配期限，規定高底截止。根據合理的施肥，本期肥料應該在分配期限前施用，如果施用大遲不但肥效銳減，並且反而會發生不良現象，影響產量。所以希望農友們，在規定期間內向農會領肥，適時適量施用，來不及施用的時候，只有留作下期用。(君穆)