

(瓜西寶蜜)

本省栽培西瓜，因病害與氣候關係，產量頗不安定，今後如能注意改良品種及栽培方法，單位面積產量和外銷數量大有增加可能。這期先介紹優良的西瓜品種，以後再研究栽培技術的改進。

(1) 大和黃 為南部栽培最多的品種，生育強健，易結果，豐產，中熟，蔓中等粗。果型微長球至長球型，外皮光滑無溝肋，皮色灰綠，分佈綠色縱走網紋十多條，果重八至十二公斤，大者可達二十七公斤，皮堅硬而稍薄，瓢肉黃色，肉質稍緊不易崩裂，耐貯運，適於內鎖水果店切開販賣用。甜味稍低。種子較少，小形褐色。對於炭疽病、蔓枯病等抗力很強，對於白粉病抗力中等。本品種因不注意採種方法，在雜變退化中，現可分為「青殼」與「白殼」二系統，前者比後者皮色較深。(高雄大樹鄉農會何江南先生處有種子出售)

(2) 固定新大和 中北部的的主要品種，類似品種有新大和、新大和二號三號、新大和耐病性M號等。生育強健，易結果，早生。果型為球型至微長，外皮光滑無溝肋，皮色為綠底深青色條斑，果皮與地面接觸處為黃色，果重五至七公斤，果皮脆薄易裂，不耐搬運，瓢肉紅色，甜而多汁，肉質細緻鬆爽，易崩裂及綿軟，不耐貯

有種子出售)

美味豐產的西瓜新品種

郁宗雄

一株可結四至六果，中熟，果型長橢，二端較尖，外皮光滑豐正，皮色似大和黃，果重普通在一·五至二·五公斤，皮極薄易破。肉色橙黃，肉質鬆嫩。甜味及汗水都是中等，不耐貯運，適於家庭消費。種子較多，中等大，橙褐色。抗病力中等。(臺北市農產企業公司等種子出售)

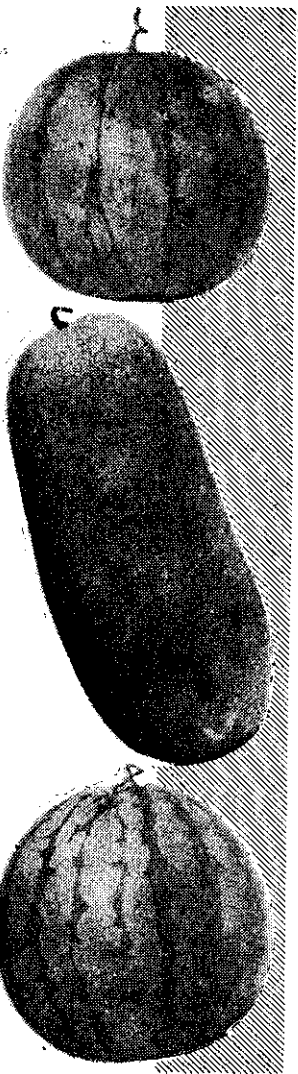
(4) 旭大和 蔓中粗，葉片較細裂，早熟，成熟期齊一，所以，須注意販售銷路。果型為球型，皮色網紋像大和黃而較深，果形較新大和小，因此產量較少。肉色深紅鮮勻，肉質比新大和細嫩脆爽，甜而多汁，品質優良，其他特性像固定新大和。(臺北市農產企業公司有種子出售)

(5) 大和克林二號 生育、結果

習性、果型、皮色等都像新大和，但條斑較為細狹。果面與土壤接觸處為淡白色，皮薄。肉色淡黃白，肉質最細嫩脆爽，纖維很少，汗水豐多鮮美。種子深褐色而少。類似品種有大和克林一號及三號；一號肉色深黃，三號肉色近於白色，皮色亦較淡，果形較大而更耐病。(正由鳳山園藝試驗所繁殖中，尚無大量種子供應)

(9) 蜜寶 原名 Sugar Baby，

由臺北區農林改良場王進生先生於民國四十四年秋由美國引入，鳳山熱帶園藝試驗分所試栽成績優異。生育強健，分株較少。易結果，產量穩定，中熟種。果型為豐正球型至微長球型，果重普通在六至九公斤，果皮光滑無溝肋，成熟後青黑色無斑紋，只在着地



大和克林二號

進生一號

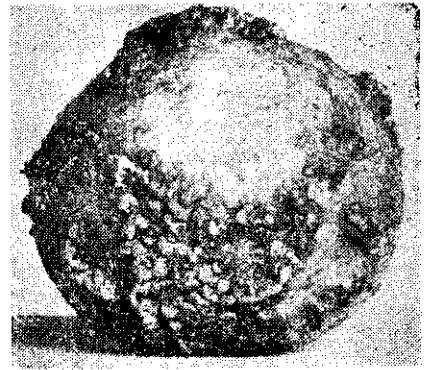
固定新大和

子正由鳳山園藝試驗所繁殖中，尚無大量供應)

(3) 嘉寶 或稱「洪瓜」

全省各地都有栽培。蔓稍粗，易結果，

柑橘 瘡痂 病要 及時 預防



(患瘡痂病的柑桔果實)

— 訓 章 洪 —

陷，而且表面破裂，好像火山的噴火口，被害部分變成鮮褐色海棉狀。病斑周圍有很明顯的黃色暈圈，病葉無畸形扭曲現象。

瘡痂病菌祇侵害幼嫩的部份，當葉片生長至寬約一寸半的時候，抗病的能力就變得很强。幼果最容易被害，至成熟時差不多可免疫。

低温（攝氏十五至二十三度）及潮濕的時期，瘡痂病最容易發生。濕度的影響，比溫度更為重要；如果栽培的柑橘是容易感病的品種，枝葉或果實還幼嫩在生長期中，又有適當濕度，雖然溫度超過攝氏二十三度以上，也會發生嚴重的病害。

撒佈波爾多液是預防瘡痂病有效的方法。但是，此病在發病時期蔓延非常快，所以一定要把握藥劑撒佈的時期。幼果結成後如果時常下雨，更當及早撒佈。在早春新葉生長最旺盛時，要開始第一次撒佈，藥量的配合是四—三式（硫酸銅四公分，生石灰三公分，清水一公升）。隔兩星期後，再撒佈一次。如果撒佈後下大雨，應當補噴一次。至花瓣落後，應當緊接第三次撒佈，此時藥劑的配合量改為三—三式。假如等到柑橘果實和枝葉都已經長大了才開始撒藥，便不會有絲毫的效果。

除噴藥預防外，還應注意下列幾個事項：

- ① 酸橘和檸檬很容易發病，不要和其他品種混植在一起。
- ② 用酸橘做砧木的柑樹，如果見到幼芽從砧木處長出時，應隨時摘除。
- ③ 注意防除害蟲。
- ④ 燒燬枯枝落葉。

「瘡痂病」發生於柑橘的葉、枝和果實。因病斑的形狀很像疥癬的結疤，所以稱為「瘡痂病」。

目前柑橘的幼果已漸漸成熟，瘡痂病的病徵也漸漸明顯。本省柑橘重要產地如彰化縣的永靖鄉、埔心鄉、大村鄉，臺南縣的麻豆鎮，屏東縣的內埔鄉，及宜蘭縣的蘇澳，臺北陽明山、林口鄉、淡水，及新竹的石崗子、新埔、寶山等地的柑橘都發生這病害。

本省的椪柑及酸橘最易感染瘡痂病，桶柑次之。柚類被害很輕微。抗病性最强的品種是雪柑、晚生橙、臍橙。潰瘍病也是本省柑橘最普遍的病害，發生的部位與瘡痂病相同，兩者的病徵在發病初期差不多一樣，不過病斑長大後，如果詳細觀察就可區別。

瘡痂病的病斑常集成不規則形，葉背較多，葉的一面呈小瘤狀隆起，另一面成錐形體突出，外觀粗糙，呈木栓化，淡橙色，病斑周圍無黃色暈圈，病葉畸形扭曲，果上的病斑與葉上的相似。

潰瘍病的病斑為圓形，生於葉的兩面，葉面葉背的病斑差不多都在相對的位置排列，病斑周緣突起，中央處凹



曲扭形畸葉病病痂瘡

處為虎黃色，果皮薄而最堅硬，不易破裂。瓤肉紅色，均勻艷麗，味極甜美。肉質脆爽，組織稍硬，不易崩裂，酥砂綿軟，耐貯運，汁水中多。心肉大而種子少。種子褐色而小，像大和黃。抗病力很强，不易發生死葉瓜。適於外銷和水果店切開販賣家庭消費之優良新品種（高雄大樹鄉農會何江南先生處有種子出售）

(7) 大和鐵甲 鳳山熱帶園藝試驗所自大和鐵甲中純系分離出的新品種。特性與蜜寶相似，但果型稍長，果皮硬度稍不及蜜寶，果皮比蜜寶微厚，糖度比蜜寶微低，瓤肉比蜜寶微粗。春作果形不及蜜寶，秋作果形比蜜寶大。（正由鳳山園藝試驗所繁殖中，尙無大量種子供應）

(8) 進生一號 原名 Charleston Grey，生育旺盛，一株可結二果，豐產，晚熟。對於白粉、病炭疽病等抵抗力強，果形長橢，常不規正，果重普通在六至九公斤。皮色如大和黃，皮中薄而堅硬。肉色桃紅，脆而稍粗，汁水較少，品質良好。種子黑褐色，大形。特適於遠程運輸用。（本品種係王進生先生自美引入本省，為紀念其功績，暫定名為進生。正由鳳山園藝試驗所繁殖中，尙無大量種子供應）

此外，耐運輸長型桃紅肉色的「進生五一號」（原名為五二—三W），及瓜子用的潤瓣系花皮、烏皮、白皮，中瓣的「粗花」等，也是優良的品種。