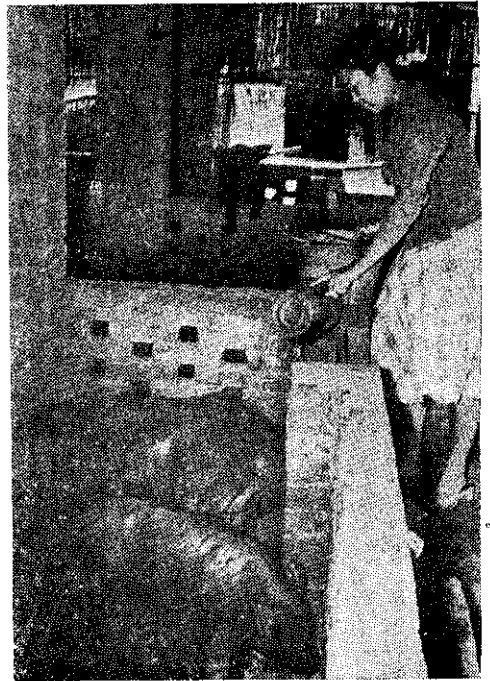


# 飼養肉用豬，怎樣最有利益？

——海清江——



肉豬的飼養管理法，在斷乳後六個月養到九十公斤

目前，本省各農家的肉豬頭數，比以前任何時期都增加了，但在飼養管理方面，並沒有多大改進。普通自小豬斷乳後，需飼養八至十二個月，甚至要一年以上才能出賣。

日本一般農家養肥豬，斷乳後六個月就可養到九十三公斤（一百五十五臺斤）上市場出賣，在美國，普通五個多月就可達九十公斤（一百五十臺斤）。日本和美國的肉豬飼養環境，當然有條件比本省優越，但是，只要本省的養豬農友，注意改善

（一百五十臺斤）出賣，是不難辦到的。縮短豬的飼養期間，節省飼料的浪費，養豬所獲的利益就更大。

本刊第七卷第三期「你會選擇良好的仔豬，選購了好的仔豬，更應該注意飼養管理。」

## 一、飼料加水太多有害無益

很多農友在養豬飼料內加入多量的水或洗米水，以為這樣可以節省飼料。其實，飼料中多加水，是有害無益的。多給水的最大毛病是因飼料中水分過多，飼料成分過少，因而使豬隻缺少營養，生長不良。含有適當量水分的飼料要像稀飯（粥），倒入飼料槽後，稍會流動。通常在乾燥飼料中加一二至三倍的水，最為適當，如夏天可多加至約四倍量。

農友們要節省飼料，可多給甘藷藤（蔓）或青茶及青草等青飼料。青飼料除含多量水分外，還含有各種重要營養分及維他命等，可促進豬隻生長。

## 二、需要適量的蛋白質

因為蛋白質飼料比較其他飼料（碳水化合物飼料）貴，一般農家的豬飼料中，都缺少蛋白質，因而阻礙了豬隻的生長速度。這是本省肉豬飼養期間比外國長久的主要原因，希望農友們設法多給廉價良質的蛋白質飼料。

各種飼料中，如豆類、豆餅、花生餅、銀合歡（樹籽）、魚粉及脫脂奶粉等，含有多量（三十至五十%）蛋白質，如小麥、麩皮、米糠等類含有適量（十二至十七%）蛋白質，米、玉蜀黍（玉米）

高粱等穀類含有少量（七至九%）蛋白質，至於甘藷（或甘藷簽）、樹薯（或樹薯簽），主要成分為碳水化合物，缺乏蛋白質。蛋白質是動物生長必需的营养分，所以生長中的豬隻，必須給適量的蛋白質飼料，尤其是幼小豬，需要更多的蛋白質飼料，因此，在小豬飼料中，應配合較多（約二十%）的豆餅、花生餅、銀合歡（經過煮沸脫皮）等，及麩皮及脫脂米糠等（三十%）蛋白質飼料。如能給與魚粉、脫脂奶粉或魚蝦等動物性蛋白質飼料，就更理想。中豬的蛋白質飼料可減少些；在乾燥飼料中，有十五%的豆餅類就可以。大豬（體重七十公斤以上）可再減少；十%就夠了。

## 三、青飼料可助生長

青飼料含有各種營養分及維他命，而且含量很平衡，所以，給青飼料不但有益豬隻生長，而且可以節省飼料。新鮮的甘藷莖葉含二%蛋白質及各種維他命，對豬隻生長有很大的幫助，而且甘藷藤很容易栽培，收量又多，因此，甘藷藤在本省是一種最好的青飼料。小豬

養豬的農友應計劃栽培青飼料來提高養豬的利益。為增加甘藷莖葉收量，可栽培專為青刈用的甘藷（不收甘藷塊），如果選擇莖葉產量較多的品種（如臺農三一號），肥培管理良好，栽種二厘地就足夠飼養四至六隻肉豬。甘藷莖葉產量在氣溫較高的三至十一月較多，收量較少的冬天，可栽培芥菜，或利用蘿蔔（菜頭）、甘藍菜及花椰菜等菜葉，這些菜葉也是很好的青飼料。

可給與充分的嫩幼甘藷莖葉，中豬可給更多量，肥育豬可給與良質莖葉（粗硬的較不易消化）。

青飼料普通不加工調理，但是家畜嗜好時，煮熟混合其他飼料給與。青飼料數量多時貯在大桶或混泥土箱內，可儲藏數月。其他青草或嫩軟樹葉（如銀合歡），也可做青飼料喂豬。

### 四、貴的飼料不一定好

飼料的市價時常有變動，所以我們應考慮飼料的成分和價錢，選用價格較低廉，品質又良好的飼料，才是有利。譬如說：甘藷簽在生產期的六、七月價錢較便宜（每臺斤約〇.八元），而在年底產量減少時，價格上漲（每臺斤一.三元），可是，樹薯簽在這時正是盛產時期，價格較低（每臺斤一.〇五元），這兩種飼料的營養分大略相等（同是炭水化合物飼料），因此這時應該選用樹薯簽代替甘藷簽。

又如脫脂米糠，所含的蛋白質較甘藷簽或樹薯簽高（甘藷簽三%，脫脂米糠一.六%），然而脫脂米糠的市價較甘藷簽低（每臺斤一.一五元），在這樣情形，我勸各位多用脫脂米糠來代替甘藷簽及豆餅（蛋白質飼料），以節省飼料費。

花生餅在盛產期，價格常常較豆餅低，但是花生餅與豆餅的營養價值相等，因此，我們就應該選用廉價的花生餅，代替豆餅飼豬，才算經濟。

### 五、生飼料省錢又省工

飼料給生的好呢或是給煮熟的好？經多方面的試驗結果已證實，除剛斷乳的小豬及肥育末期的肥豬喂飼煮熟飼料稍佳外，其餘豬隻，喂生飼料與煮熟飼料，對豬隻發育沒有什麼差異，而且，飼料內許多維他命經過高熱時就會消失。現在農村燃料相當缺乏，如利用生飼料飼豬，不但可節省燃料，且



了惜可太猪養米用

能節約不少勞力。

飼料不煮熟時，如豆餅等塊狀飼料，可運至工廠用機械粉碎（每片工費二元），或利用利刀削成細碎小片，稍浸水後給與。樹薯簽或甘藷簽類，可用粉碎器磨成小片，或浸水數小時後給與。米糠、麸皮等粉狀飼料，就不需加工，可混合其他飼料給與。青飼料更無需煮熟。豬隻初時不慣吃生的飼料，可略加煮熟，然後漸漸給與生飼料。這裡要請各位注意一件事：你如利用飲食店或家庭廚房的殘羹做飼料，為防止傳染病的發生，必須煮沸後才給與，較為安全。

### 六、經常注意衛生防疫

小豬斷乳前後，要打豬瘟疫苗及豬丹毒疫苗，以免受傳染病侵害。斷乳後一、二個月內要驅除蛔蟲一次，至第四個月再驅除一次。豬體上如發生豬虱，應用DDT等驅除。此外，每日應注意豬的排糞情形，正常健康的豬糞是軟條狀，過硬過軟都是不正常。健康的豬隻精神良好活潑，食慾旺盛，應時常注意觀察，如稍有異狀，應從速處理。

### 七、大肥豬並不合算

肉豬養得越大越好嗎？養大肥豬，在表面上看起來好像是賺錢，但是，這是很不合算的。

小豬離奶後至三十公斤，每增體重一公斤需飼料（混合飼料）只為二.八公斤，三十至四十五公斤的需三.六公斤，四十五至七十公斤需四.二公斤，七十至一百公斤就需要五.四公斤。體重再重，所需飼料就再增加。這就是表示：肉豬養到越大越不經濟，又已肥的肉豬不但增重較慢，有時還要減重。本省不少農家喜歡養大肥豬（養至三百至六百斤），看了上面的數字，你應該明瞭豬養到過大過肥是極不經濟的，而且，過肥的肉豬瘦肉少，不受都市消費者的歡迎。在外國過肥的豬肉更不受歡迎，所以，在美國及日本，他們的豬都在體重九十公斤（一百五十臺斤）前後時屠宰。本省的豬種體格，本來較洋種小，但為考慮市場肉豬價格及飼養經濟，筆者以為在九十至一百公斤（一百五十至一百六十七臺斤）出賣最為理想。

### 白米飼豬太浪費！

無論在實際飼養效果或

農家們常以為自己生產的農產品，用麸皮及脫脂米糠，混合廉價的甘藷，不要拿錢去買，不必考慮成本，就或花生餅或少量魚粉、脫脂奶粉等蛋農家養小豬和肥育大豬時，常用白米白質飼料；肥育肉豬時，用米糠、麸或糙米，其實，米並不是頂好的飼料。皮、甘藷、樹薯等廉價飼料，這樣，米的養分還比不上麸。經濟方面算起來，都有利。常用白米皮或米糠（米的蛋白質含量為九%，飼豬的農友們，我勸你把米賣出去，或米糠為十五%，脫脂米糠為十六%，再買入上述的各種廉價飼料，試用後生米糠十一%），但是論價錢，米要貴的多（每臺斤白米二元，麸皮一.六元、米糠一.二元）。養小豬時，合算了。