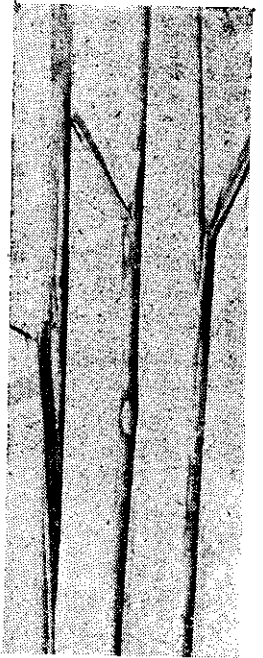
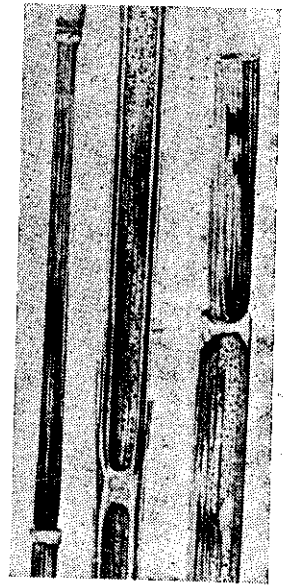


# 水稻菌核病

· 忠錦簡 · 訓章洪 ·



微病病枯紋



· 微病病核菌球小  
· 斑病黑型條長上桿稻：左  
· 核菌是就點黑的內桿稻：中  
· 圖大放部內及表外桿稻：右

菌核病是本

省第二期稻作的主要病害，目前任何水稻品種都會發生，為害情形最嚴重，和稻熱病差不多。發病最猖獗的時期，都在抽穗前後，至成熟前，病株容易倒伏，因此穀粒不能充實飽滿。

## 最嚴重的三種

水稻核病的病菌種類很多，在本省目前已經發見的，有九種。其中，為害最普遍而且嚴重的，有下列三種。

**紋枯病** 為害葉鞘、葉片、穗及秧苗的根部。病斑多為虎斑狀或雲紋狀，內部灰白色，周緣淡黃色或暗褐色。

**被害桿不倒伏**。菌核多生在病斑表面，菌核很容易掉落在水中。菌核形態扁平圓形，暗褐色，大小和甘藍種子差不多。

**小球菌核病** 為害葉及稻桿。病斑為長細條狀，黑色。被害桿歪斜倒伏。菌核生長在稻桿內面空洞壁的周緣，球形，黑色，有光澤，大小約為甘藍種子的五分之一左右。

**小黑菌核病** 被害部位，病徵，及菌核生長位置，都與小球菌核病一樣。菌核不規則形，黑色，表面粗糙，大小約為小球菌核的一半。

## 怎樣減輕損害？

菌核病的傳播，主要是由於菌核掉落在田裏，至下期再侵害稻作。要一時完全撲滅此病很困難，

菌核，減少傳染此病的機會。

**多施堆肥鉀肥** 多施或備用氮肥時，水稻的生育過分繁茂，因此組織變為柔弱，最易感染病害。適當的施肥方法，是多施堆肥或鉀肥，使稻株生育強健，增加水稻的抗病性。

**精選種子** 留種前，應嚴格選擇種子。種子用細竹篩篩過，除掉混雜的菌核，然後再施行種子消毒。

**注意田間衛生** 菌核病的病菌，除為害水稻外，也可以寄生於很多種雜草及麥白筍，如果能經常清除田邊雜草，也可以減少此病傳染的機會。在田邊灌水溝裏，不要栽種麥白筍。

**稻葉的處理** 收割水稻，應該靠近地面刈取，儘量避免留稻莖基部在田裡。遺留田中的稻葉應搜集起來燒却，被害葉應經過長時間充分腐熟做成堆肥後，才可施用。

**撒佈藥劑** 防除菌核病，目前還沒有最有效的殺菌劑，但是如能在發病前撒佈四一八式或四一六式石灰波爾多液，可以減少為害。適當的撒佈時期，應在插秧後第四十天開始，每隔十至十五日撒佈一次。撒佈西樂生石灰也有效。但在水稻開花期中，絕不可撒佈任何殺菌劑。

被害部位，形成許多小型的顆粒，顆粒的形態、色澤及大小，因種類而不同，一般為圓形或橢圓形，淡黃色，褐色，或黑色。

大的菌核好像甘藍的種子一樣，肉眼都可見到，小的菌核，要用擴大鏡才能看得清楚。

顆粒的質地堅硬，在適宜的溫度及濕度下，它