

怎樣降低開梯田的成本？

黎錦楷

本省山坡地帶，大多構築平臺階段（梯田），來栽培農作物，這是保土蓄水最有效的方法。大家知道，構築平臺階段是很費工的工作，普通每甲地要花三千到四千元。作者由實地的經驗，發現幾種比較省工的梯田開闢法，在這裡介紹給各位參考。

一、分期付款的辦法

一次築成所需寬度的平臺階段，的確很費工。這裡所說的付款的辦法，是將平臺儘量築窄，等到作物收成整地時，再擴充一倍，這樣就不必一次付出大量的資金，而且工作也比較簡便省工。

這方法，尤適於不作畦的作物。本人在臺果糖廠加路蘭農場用過這方法，配合三角形密植，稻草覆蓋，構築欄坡溝，溝側種鐵富豆，成績很好。

二、植草淤留法

在預定要築成平臺階段的臺壁線上，密種一二路深根強莖的草類，或同時堆上樹頭草根如在茶園，可以用茶株作籬狀密植。這樣不但軟化逕流水的水勢，而且所沖下來的土粒可以淤留在草帶上。

每當耕犁時，盡量向外翻犁。普通在四、五年後，略加必要的整修，也就成功所需的平臺階段了。

本人在大肚山西勢寮與蔡有農友合作，已經築成這種階段。

臺東也在兩年前試用這個方法，形成速度很快

，現在正由水土保持工作站籌劃推廣中。此法在緩坡地效果更好。

草帶間的耕地，應等高栽培，草帶同時可作等高基線。

三、石牆淤留法

老河川地和臺地，邊緣，都有很多礫石。開墾時，挖起來的石塊，農友們大都亂堆，這是一種浪費。

在南投、名間、彰化等地的鳳梨園，可以看到利用這石塊堆成橫條，並砌築排水溝，這苦心是很值得讚佩的。但是，可惜的是還沒充分達到水土保持的目的。

如在開墾地上，依照平臺階段的做法，在等高的臺壁線上砌成石牆，就和草帶一樣，也可以漸次在這裡形成平臺階段。

臺東糖廠開墾瑞源農場，本人設計砌石牆法，四十公頃已種上鳳梨。

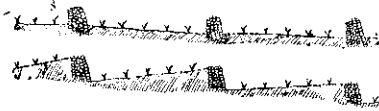
四、等高畦擴充法

劃向下一畦，再按內斜及降坡修整，就可以築成二畦寬的平臺階段。

平臺階段增寬一倍，工作量便得增加四倍，所以構築平臺階段時，看實際需要，儘量將階段築窄，不必貪寬。

使用適當的農具，可以省去構築平臺階段的工夫。農復會藍致先生介紹的「鐵糞箕」和「V式拖板」，如使用熟練，當可省工很多，以後再專文介紹。

甘藷、甘蔗等栽培在畦上的作物，先沿等高線作畦種植，等收穫後，利用既有的畦做基礎，將上一畦的土犁鬆後，



石牆淤留法

表土是財寶！

田園裡最上面的一層表土，含有養分最多，適合於作物的生長。所以有人說，表土是農家的財寶。開梯田時，如果挖表土去填築臺壁，實在是太可惜了。開梯田時應先犁鬆移去表土後，再拿心土去做填土。方法如下：

①表土犁鬆後，用拖板將土堆積在不填不拖的中心線上，或分段移置，等挖填作業完了，再鋪回表土。

②如由坡下往上構築時（雨季太危險，但仍可挖臨時性分水溝保護），於築成下段階段後，將上段表土移至下面已做好的階段上，順次進行，最上面一個階段，就在附近用客土等方法補救。這方法比第一法方便省工。