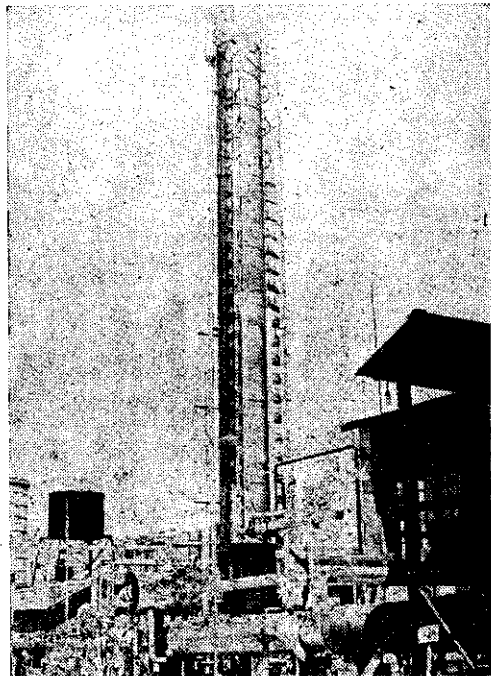
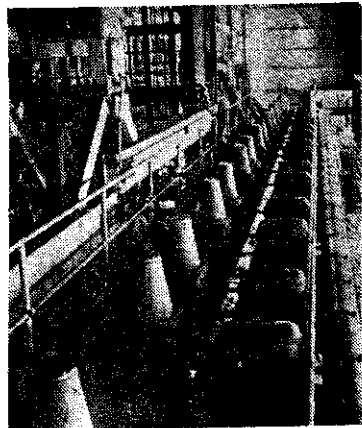


一料肥學化式複型新種一紹介

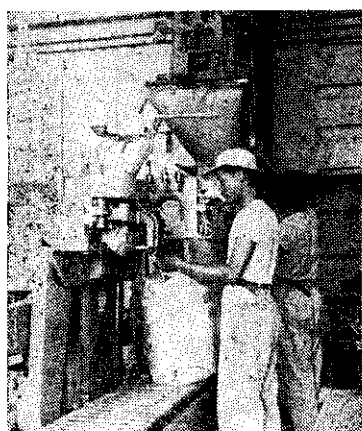
磷 氮 成 化



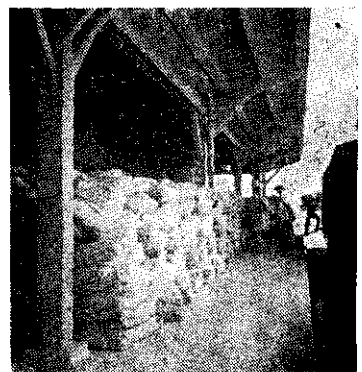
(塔收吸酸硝) 一之備設裝主廠工磷氮成化



二之備設裝主廠工磷氮成化
(器池反之用解分石磷磷)



形情裝包料肥磷氮成化



廠出運裝磷氮成化

(「肥氮成化」：期十卷六年豐看參)

械的能適合，非常方便；因其含有有效的氮磷肥份高至三〇%；所以在施肥時可以節省人工，在運輸時可以節省運費。根據上述情形，使用化成氮磷一定是合乎最經濟之原則，希望農友們對於這種新型肥料多多試用，並提供意見作更進一步的改進。

農友們在領到化成氮磷時，首先須檢查袋身有無破洞，袋口所縫的縫線是否完好，因為這是在長途運輸中時會發生的，若紙袋本身已有破洞，不論大小均須立刻用破布或厚一點的紙條黏補，最好在黏補的外面加塗一層柏油。若袋口縫線有脫線或斷線，可以用錐子穿一個孔耳用縫衣服的針線縫緊。(儲藏時，須儲於室內不漏雨的高燥的地方，若是泥土地面，最好底層墊以舊木板，離地高數寸，以防地下濕氣之浸潤，因為紙袋是最怕水濕的)。

遇到成袋的化成氮磷，一時用不完那是一點也不要緊的。只要將來未用完的袋，同樣放在室內高燥的地方，同時將袋口向內摺入二、三道，稍加以壓緊，不要使已摺入的紙袋向外彈出，同樣可以保存一段很長的時日，留待下一次再行施用。

化成氮磷目前只有一家製造，那就是位於高雄市成功二路三號的臺灣肥料公司第三廠，預計年產三萬餘噸，於去年度機件安裝完成後，業已經過數個月的試車，開始大量生產，無疑地這固新建工程的完成又使臺灣肥料達到自給自足的程度，縮短了一段距離。

近十年來臺灣所用的肥料大都是單肥份的，但是作物所需的養份是多種的，臺灣肥料公司新近擴充製造一種複式的肥料，包含作物的主要養份氮和磷，現在已大量生產供應，成為農業增產中的一支生力軍。

現在所供應的複式肥料定名為「化成氮磷」其本身並非以氮肥與磷肥混合而成，而是將氮與磷在製造時經化學作用而合成的，故命名為「化成」，目前所供應的化成氮磷，內含氮素十六%，有效磷素十四%，這種成份的配合比例，如果為了適應某些特殊作物或某些特殊地區的要求，還可以更改，並可加入作物的第三種主要養料——鉀——製成一種含氮磷鉀的完全肥料。

新型的化成氮磷含氮十六%，含有有效磷十四%，顆粒狀，呈壓白色，在水溶液中呈極弱鹼性，對於作物全無不良之副作用，可作為基肥或追肥，若用作基肥，於播種或栽種前三四日施肥，若用作追肥，則以幼苗長出或栽種後一個月內施用，大部份農作物如甘蔗、稻、蔬菜、花卉、菓樹等均可適用。因其呈輕微的鹼性，故使用於酸性土壤肥效更高，因其為顆粒狀具自由流動性，故在施肥時不論人工或機