

。(指所頭箭)塊卵下產面背莖蔗在蛾雌螟白

採卵塊滅白螟

林士珍

本省推廣 NCO 三一〇 甘蔗品種後，白螟蟲為害情形一年比一年嚴重。目前最好的防治方法，是用人工採殺卵塊。

甘蔗白螟蟲，在甘蔗生長期間，隨時都可能為害。因為甘蔗生長期長，受害的機會也多，尤以臺灣中南部地區，冬季氣候溫暖乾燥，害蟲無須冬眠，可週年不斷生育繁殖。

葉片中肋較軟的甘蔗品種，受白螟蟲為害較大。NCO 三一〇 的葉片中肋較軟，因此，本省自栽植 NCO 三一〇 以後，白螟的為害情形一年比一年嚴重。

甘蔗白螟蟲，目前還不能用藥劑有效地防治。數年來，臺灣虎尾總廠區推行人工防治工作，在每年九月開始至翌年三月，利用人工割除甘蔗枯心，捕殺幼蟲，收效甚大。但是這方法還不理想，最理想的人工防治方法，是採殺卵塊。

採殺卵塊的主要優點是：防治期間較短（自九月至十一月），可以保護幼蔗不發生枯心，並且搜捕一個卵塊就等於殺死幾十頭的幼蟲。

一、如何採捕卵塊？

(1) 從九月上旬起，開始搜尋卵塊，把握期，大量搜捕。各地卵期開始日期不同，但九至十一月間最多，所以這工作要一直做到十一月止。

(2) 白螟蟲卵塊，多產在接近地面下垂的葉背基處。

(3) 白螟蟲卵塊為扁平橢圓形，長徑〇·一三公分，短徑〇·一一公分，卵面覆有母蛾的橙黃色尾毛，每塊卵數二至六粒不等。

(4) 幼蔗高度十公分以上時，白螟蟲就來產卵為害，所以，幼蔗高度十公分以上的蔗田，就需進行採殺卵塊。

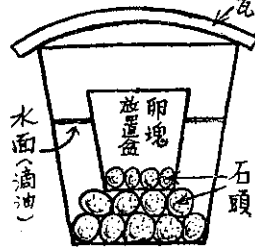
(5) 手持七十公分左右細竹竿一端，身稍彎，逐行逐株翻轉幼蔗的葉片，使葉背向上，就可以很容易的發現卵塊。

(6) 採殺卵塊，應全面進行。如只局部防治，害蟲可由未防除處飛過來，因此，需蔗農通力合作，全面同時防治，才能產生效果。

二、採到的卵塊怎樣處理？

(1) 採到的卵塊，糖廠原料區可按卵塊數目予以收購（虎尾總廠區）。

(2) 主辦人收集當日所採到的卵塊，登記卵塊個數後，立即放入寄生蜂保護器（請看右圖）內。



寄生蜂保護器

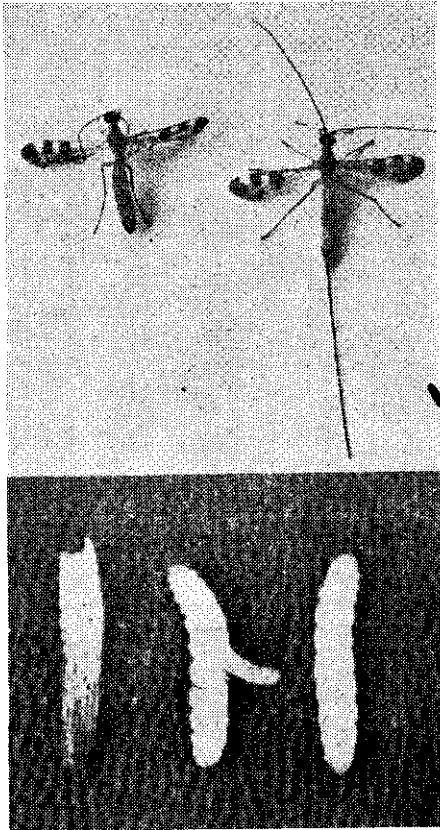
(3) 將寄生蜂保護器放在農場辦公室附近蔗田兩行幼蔗中間，保護器大盆內的水要永遠保持約盆高的一半，水面滴油，將卵塊放入小盆內，大盆盆口加蓋瓦片（請看上圖）。當日放進去的卵塊，需經過十日，讓寄生蜂飛出去後才能取出殼棄。

(4) 交通不便的地方，採到的卵塊可浸漬在七十%的酒精內保存，集多後才向糖廠原料區繳出。卵塊保存不便時，可燒却以防孵化。

三、白螟的生活史

白螟蟲一年發生四到五代，成蟲（螟蛾）在三、五、七、九、十一月發生。雌雄螟蛾交尾後，雌蛾在蔗葉背面產卵，每數十粒排成一個卵塊。雌蛾並將自己尾部橙黃色的毛，被覆在卵塊的表面。每一隻雌蛾，可以產卵兩三百粒，產卵後隨即死亡。

蔗葉上的卵塊，經過一兩星期後，就孵化成爲幼蟲，初孵化的幼蟲立刻就四面分散，分別向附近的甘蔗莖進攻。這些小螟蟲的戰略，是從甘蔗梢頭部的心葉部份，蛀入蔗莖，後然在蔗莖內，慢慢的



向下進兵。等到這隻螟蟲到達甘蔗的「生長點」後，被害的甘蔗，就現出一「枯心」的現象。同時，被害的心葉，展開後可以看橫排的一列蟲洞，這也是白螟爲害的特徵。

螟蟲在蔗莖裏享用了兩三個月以後，充份成長的幼蟲，就咬傷甘蔗的葉鞘，向外準備了一個出口，然後就安心的化成蛹，外面還包着一層薄薄的繭。這時被害的蔗莖，常常現出不正常的變形。

白螟蟲化蛹後，大約安眠了兩三星期，就變成螟蛾，飛出蔗莖。

寄生

蜂是

益蟲

有一類微小的蜂類，它們的生活習性很特別，必需寄生在其他昆蟲的體內，所以叫做「寄生蜂」。寄生蜂無形中殺死了許多種害蟲，是人類的好朋友，所以當做益蟲看待。

白螟蟲的卵塊，爲什麼先要放在一種特製的保護器裏面呢？就是因爲卵塊裏有一種寄生蜂，要讓它先飛出去，然後再殺滅卵塊。上面的照片，是寄生在白螟幼蟲體內的一種寄生蜂，上圖是一對寄生蜂的成蟲，你看到右面那一隻雌蜂尾部有一根針狀的長刺嗎？那就是寄生蜂的產卵器，用來將它的卵產在白螟幼蟲體內。下圖當中一條白螟幼蟲上面的一條小蟲，就是寄生蜂的幼蟲，下圖左面是寄生蜂的繭，下圖右面是正常的白螟幼蟲。