

—治防意注請，田菸的望在穫收

# 菸草白粉病

—麟東黃·詰可郭—

菸草白粉病(水菇)，是菸草生育後期的主要病害。通常，多在十二月中、下旬開始發病。

農友們忙了好幾個月，辛辛苦苦種菸，到快要收穫的時候，不幸發生白粉病，以前的工夫，都變成白花了。

白粉病的發病時期快到了，請菸農們注意及時防治，減少損失。

## 一、淡灰白色的粉斑

白粉病最顯明的徵象，是在葉片正反面或莖部，生一層淡灰白色的粉斑。開始發病時，染病部位長出一小簇氈毛狀污點，很快地擴展成塊白斑。

受害重的葉片，病斑中心褪成黃色，更轉變成褐色枯死。染病稍輕的葉片，葉肉組織減薄，內容空虛，失去收穫、烘烤的價值。

白粉病多在氣溫攝氏二十五度以下時發生，氣溫二十五度以上時，病菌就不能生長繁殖，病徵也常不明顯，所以，遇着燠暖的天氣，病勢有時會突然消失。

空氣中濕度太大，也能抑制白粉病。雨水會洗

落葉片上的白粉，所以，下雨時，病勢在外觀上會暫時減輕。

病葉上的白粉，隨風四散，繼續蔓延為害。

## 二、容易發病的菸田

- (1) 十二月至翌年一、二月的氣候，最適合白粉病的蔓延。
- (2) 竹林、房屋傍邊，及靠近山區陰濕菸田，比較容易發病。
- (3) 同一塊菸田內，靠近水溝、樹蔭，或低窪潮濕的地方，一定最先發病。
- (4) 同一菸株上，近地面的下位葉或受傷生機較弱的葉片，最早受害。
- (5) 晚植的菸草，比早植的容易染病，損害也較重。
- (6) 留種菸株容易染病。

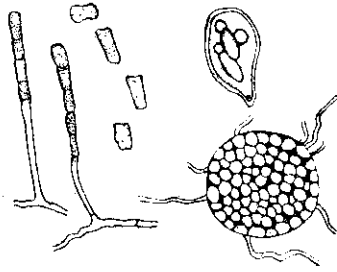
## 三、怎樣防治？

選擇地勢高燥，通風良好，陽光充足的地方，並且提早種植，可以減少發生白粉病的機會。施用過多的氮肥，會減低菸株的抗病力，所以，氮肥不可施用過多。

保持菸田週圍

清潔，清除雜草，可以減少病菌寄生的機會。除了這些預防措施，目前最重要的工作，就是用藥防治。

在陰雨或鬱悶的氣候後，應立刻



(圖大放菌病病粉白)

## 省產PM乳劑

### 防治三化螟最有效

臺灣現用的PM乳劑，有在本省加工的，也有直接從外國輸入的。有些人認為，外國製造的，一定比本省加工的效力好，其實這種觀念並不可靠。

農復會為了明瞭省製PM乳劑的實際效力，選定本省中農化工廠加工的五十%PM乳劑，與美國Nylator公司出品的五十%PM乳劑(PM Emulsifiable Concentrate)，請臺灣省農業試驗所，對幾種害蟲做了嚴密的比較試驗。

這個試驗包括：對三化螟幼蟲，穀象幼蟲，蚊幼蟲，家蠅成蟲等的殺蟲力，及藥劑附着性的比較。

據農試所報告：對做試驗的四種害蟲，中農化工廠出品PM乳劑的毒性，比Nylator公司的都強。尤其，對三化螟幼蟲，省製PM乳劑具有優異的殺蟲效力。

附着性強的農藥，殺蟲效力也較強，試驗結果表示：Nylator公司出品的PM乳劑，附着力很差。

從這個試驗，我們可以知道：本省加工的PM乳劑，比外國貨具有更強的殺蟲效力。