

黃麻播種要領

與麻田管理

季景元 · 施名南

今年的黃麻栽培期就要到了。前兩期，本刊曾分別刊載過黃麻的選地、選種、施肥、與整地等方法，這一期接着再說明播種的要領與麻田的管理。

一、播種的要領

播種適期
各地不同
本省黃麻播種適期，各地稍有不同，大概北部四月下旬至五月上旬，中部三月下旬至四月中旬，南部（嘉南地區）四月上中旬，

屏東區三月至五月。黃麻對播種期的反應最為靈敏，提早或延遲播種，都會提早分枝開花，減少產量，可是現在黃麻主要產地——嘉南地區，時常受到降雨時期和輪作的影響，難在正常時期播種，所以必需選種像水上青皮等對氣候環境不敏感的品種。

避免早播 不受旱害

近年來南部在三、四月間，雨量較少，黃麻早播，常受旱害，假如採用不敏感的品種，也應避免

早播。

爲了顧全後作收成，可將黃麻提早收穫，對於纖維產量及品質，影響不大。（將有專文介紹）假如三月底四月初沒有適量雨水，而麻田又無

法灌溉，就應等到四月底或五月上旬播種才好。

播種工作 慎重精細

所用黃麻種子的純潔度和發芽率，應該都在百分之八十五以上。每公頃播種五、五公頃（一、合斗

）。宜採用寬條撒播方式（請看圖一）。大面積播種時，可用竹筒播種器，底部開兩小孔，落下種子，已够應用，勿必多開小孔，浪費種子（請看圖二）。播種後覆蓋深度和壓力，要看土中水分和當時天氣，再作決定；土濕天陰，不宜深蓋壓；土中水分不多，天氣晴朗時，就須覆土深三至四公分，緊壓一遍。最好用腐熟堆肥（土糞）覆蓋，厚約三公分，用石滾或木板緊壓，可使水分保持，防止雨水沖淹種子，發芽整齊。

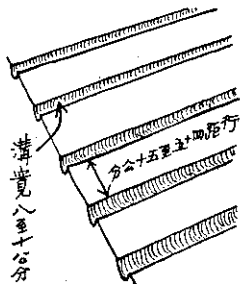
二、儘量提早間拔定苗

播種後四至五天，應逐行檢查發芽情形，發芽太差，只有五成以下的，只好立即用種子，在缺苗處補播，但是補播後，發芽先後不同，生長不齊，對產量會有影響。

如果發芽在六成以上，雖有缺株，可留待苗高二十至二十五公分，趁雨天或灌水後下午，用同一田區，或鄰近麻田，間拔比較高大的麻苗，移栽補植，等到恢復生長，自會整齊，不致影響產量。

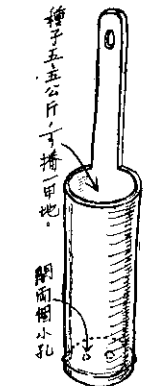
發芽良好，麻苗較密時，應儘早間拔，尤其在中部，大都已經採用寬條播種地區，常因麻苗太密，引起病害，而致大量死亡。

第一次間拔，最遲不能遲過



圖一：寬條播種情形。

發芽



圖二：竹筒播種器。

後二星期，間拔距離每隔三至四公分留一株。再過二至三星期，如果氣候調順，麻苗發育良好，株高達二十五公分左右，就可按株距九至十二公分交叉定苗。

假如天氣乾旱，或連續陰雨，缺株較多，須增加一次間拔，將麻苗間拔距離保持五至六公分；但是最遲至株高三十五至四十公分，約在發芽後四十五日左右，應照株距九至十二公分交叉定苗。如行長二公尺，可留苗二十至二十五株。

三、除草、中耕、灌排水

除草中耕 勤快徹底

黃麻生長期中，最易孳生雜草，假如不及早除淨，消耗肥份，阻礙黃麻發育。所以，除草工作，應該觀察田間雜草發生情形，隨時進行。

平常，在間拔及定苗前，選晴天，在行間用鋤頭，將雜草連根除淨，同時擊碎土塊，使土壤鬆軟，兼做中耕工作。

株間除草，應用手鏟，在間拔定苗時一併進行。所除雜草，隨即收集，堆置田邊乾燥後燒燬。

灌漑排水 適時進行

可以灌漑的黃麻田，乾旱時要適當灌漑。幼苗期，應在日落後，將水放入田中，灌水時要注意麻株，不可使淹沒。等土壤充分吸收水分，翌晨如有餘水，必需立即排除。

無法灌漑的麻田，在幼苗期只要可以維持生命，至中期雨水充沛，仍會迅速生長，對產量不會有

大的影響。但中期長久乾旱，不予灌溉，就影響產量甚大。

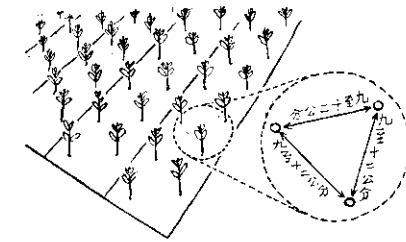
黃麻最怕積水，所以，排水工作特別要緊，尤其幼苗期連續豪雨，應不避艱難，疏通水路，以免死亡。

生長中期積水，雖然不致淹死，發育會受阻碍，產量也受影響。

**狂風暴雨
緊急處理**

黃麻幼苗期遇到大雨，常被冲倒，應將麻苗，立即扶正培土。如

豪雨濺泥，沾着頂葉而使麻株倒垂時，要用手小心抹除污泥。待土壤稍乾，中耕培土一次，促進根部發育，恢復生長。



。形情的苗定叉交：三圖

速扶正培土，割除斷株。在花期前半個月，尙可加施一次追肥，促使恢復生長。

四、病蟲害的預防

本節所講的，是應用耕作法預防病蟲害的方法。病蟲害發生以後的藥劑防治，以後再專題報導。

(1) 選擇抗病良種：現在可採用抗炭疽病強的水上青皮和虎尾青皮七號兩品種。

(2) 實施輪作預防線蟲病：爲害黃麻最厲害的根瘤線蟲病，只有豆科綠肥太陽麻和禾本科作物可以不感染。種過一期黃麻的田，要實施二至三年較長期的輪作，在輪作期栽種太陽麻和禾本科作物（如水稻、陸稻、玉米、小麥、大麥等），預防線蟲病。

(3) 施行灌水捕殺害蟲：在播種前，如有足量雨水，或可以灌溉的麻田，應全面積水一次，捕殺大蟋蟀、夜盜蟲等害蟲。

如去年曾經發生線蟲病的麻田，後作又未種水稻，不會經過全面長期積水，今年仍想栽培黃麻時，在有充足灌溉水的地方，應實施全面不斷積水一

個月以上，使線蟲窒息消滅，確保黃麻收成。

(4) 清潔麻園杜絕病源：麻田及其四週的病株雜草，應該隨時拔除燒燬，以防病菌蔓延，害蟲潛藏。

麻株高二公尺以上時，可將基部老葉用手剝落，使空氣流動，避免病菌寄生。

大雨或颶風以後，吹落葉片，往往附着麻莖，應該立即剝除，以免引起病害。

農業小智識

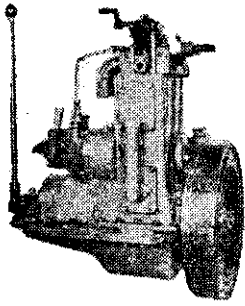
△本省南部出產的波羅蜜，大如冬瓜，一般認爲原產印度。在南洋貧民間，它是重要的食糧。有人把鳳梨叫做波羅蜜，其實，鳳梨與波羅蜜是完全不相同二種水果。（鳳梨雖可稱波羅蜜，但不是波羅蜜）。

△木瓜有雄株、雌株，也有雌雄同株。種植木瓜的有一個問題，到現在還不能解決，就是如何鑑別木瓜苗的雌雄株。

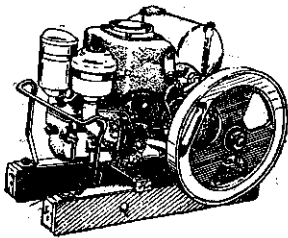
請用國產裕隆柴油引擎



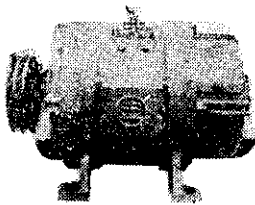
6—30 馬力



陸上用 4—5 馬力



中興 3 kw 直流發電機
5 kw 及各種馬達



用途：各型漁船、集漁燈、照明、蓄電池充電、電解、電鍍等。

遠東總代理

通運企業股份有限公司

臺北市寧夏路二十二號之四

電話：四六九六二