

大的影響。但中期長久乾旱，不予灌溉，就影響產量甚大。

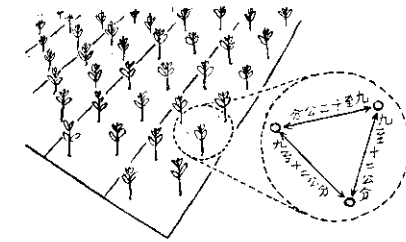
黃麻最怕積水，所以，排水工作特別要緊，尤其幼苗期連續豪雨，應不避艱難，疏通水路，以免死亡。

生長中期積水，雖然不致淹死，發育會受阻碍，產量也受影響。

**狂風暴雨
緊急處理**

黃麻幼苗期遇到大雨，常被冲倒，應將麻苗，立即扶正培土。如

豪雨濺泥，沾着頂葉而使麻株倒垂時，要用手小心抹除污泥。待土壤稍乾，中耕培土一次，促進根部發育，恢復生長。



。形情的苗定叉交：三圖

速扶正培土，割除斷株。在花期前半個月，尙可加施一次追肥，促使恢復生長。

四、病蟲害的預防

本節所講的，是應用耕作法預防病蟲害的方法。病蟲害發生以後的藥劑防治，以後再專題報導。

(1) 選擇抗病良種：現在可採用抗炭疽病強的水上青皮和虎尾青皮七號兩品種。

(2) 實施輪作預防線蟲病：爲害黃麻最厲害的根瘤線蟲病，只有豆科綠肥太陽麻和禾本科作物可以不感染。種過一期黃麻的田，要實施二至三年較長期的輪作，在輪作期栽種太陽麻和禾本科作物（如水稻、陸稻、玉米、小麥、大麥等），預防線蟲病。

(3) 施行灌水捕殺害蟲：在播種前，如有足量雨水，或可以灌溉的麻田，應全面積水一次，捕殺大蟋蟀、夜盜蟲等害蟲。

如去年曾經發生線蟲病的麻田，後作又未種水稻，不會經過全面長期積水，今年仍想栽培黃麻時，在有充足灌溉水的地方，應實施全面不斷積水一

個月以上，使線蟲窒息消滅，確保黃麻收成。

(4) 清潔麻園杜絕病源：麻田及其四週的病株雜草，應該隨時拔除燒燬，以防病菌蔓延，害蟲潛藏。

麻株高二公尺以上時，可將基部老葉用手剝落，使空氣流動，避免病菌寄生。

大雨或颶風以後，吹落葉片，往往附着麻莖，應該立即剝除，以免引起病害。

農業小智識

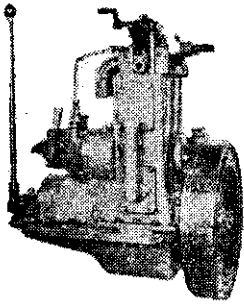
△本省南部出產的波羅蜜，大如冬瓜，一般認爲原產印度。在南洋貧民間，它是重要的食糧。有人把鳳梨叫做波羅蜜，其實，鳳梨與波羅蜜是完全不相同二種水果。（鳳梨雖可稱波羅蜜，但不是波羅蜜）。

△木瓜有雄株、雌株，也有雌雄同株。種植木瓜的有一個問題，到現在還不能解決，就是如何鑑別木瓜苗的雌雄株。

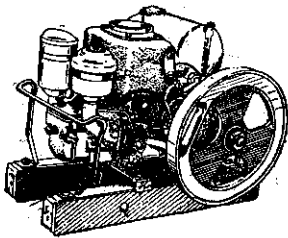
請用國產裕隆柴油引擎



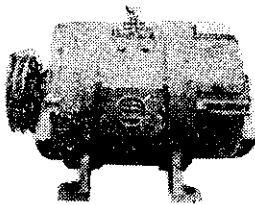
6—30 馬力



陸上用 4—5 馬力



中興 3 kw 直流發電機
5 kw 及各種馬達



用途：各型漁船、集漁燈、照明、蓄電池充電、電解、電鍍等。

遠東總代理

通運企業股份有限公司

臺北市寧夏路二十二號之四

電話：四六九六二