

我改進了第一期蓬萊稻栽培

——鍾英會 鎮河白縣南臺——



我參加本鎮農事研究班後，對於蓬萊稻的栽培，已有很大的改進，產量也顯著的提高。

選種與種子預措 去年第一期作品種，我選定的是對稻熱病抵抗力較強的嘉農二四二號。在播種以前，先行風選，再用硫酸銨水選種，然後用谷樂生消毒。

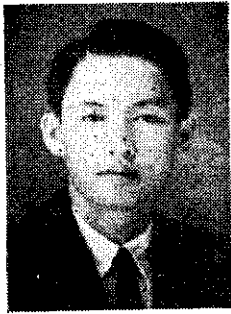
秧田整地及播種 二期作收割後，先刈除稻株頭，前後犁耕三次，深度三寸。播種前一日略行灌水，用刈把手耙打平，然後做改良式苗床。播種量每坪半臺斤。

本田整地及插秧 對於本田整地，我從四十五年就注意深耕，但仍然保守，只犁四寸深。到四十六年，比四十五年增加一寸犁到五寸，結果比四十五年每分地收量增加一百臺斤左右。所以，去年再加深犁到六寸深（分二次犁耕）。插秧株間距離是七寸半×七寸，每坪插七十株，每株四至五支健苗。

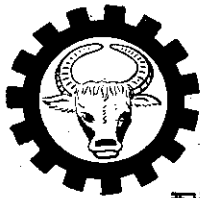
除草與病蟲害防治 插秧後十五日進行第一次除草，除草時順便抓開稻株四周的土壤，促進早期分蘖。到第三次除草時，將土再堆積到株頭，防止無效分蘖。一期蓬萊稻的稻熱病較嚴重，於清明前數日最易發生。所以，我在第二次除草後就撒布西樂生石灰預防稻熱病。到出穗期往往發現白穗，因此，在出穗期就噴射安特靈預防白穗（噴射時間上午十點以前下午三點以後）。再一星期後，撒布西樂生石灰，預防穗稻熱病。

增加二千六百多斤稻谷的收益 改進栽培技術後，去年的收量比四十六年每甲地增加了三千零八十八臺斤，但是因採用新技術，所化人工比四十六年增加了二十三工半，牛犁工增加二工，使用農藥化去三百一十元。如把人工，牛犁工換算成錢，總共每甲地增加支出六百八十五元，全部換算成稻谷（每一百臺斤一百五十元計算）就是四百五十六臺斤。

從所增產的三千零八十八臺斤除去多支出的四百五十六臺斤，還有二千六百二十四臺斤的剩餘，這就是採用新技術後每甲地所得的淨利益。



友農鍾英會

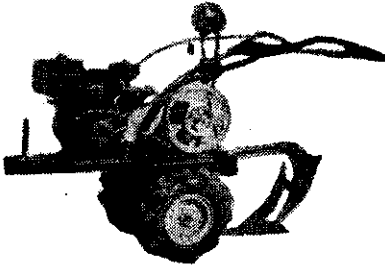


國產耕耘機中歷史最久用戶最多

牌牛鐵農與

耕耘機

BS牌引擎最有名美國裝配



省油堅固耐用

行或糧食局申請底地土地貸款
購買本機可向當地

規格及價格表

| 名稱 | 與農鐵牛1號耕耘機 | 與農鐵牛2號耕耘機 |
|------|----------------|----------------|
| 引擎 | 3.5HP BS牌汽油引擎 | 7HP BS牌汽油引擎 |
| 耕耘能力 | 犁耕深度4—5寸每甲14小時 | 犁耕深度5—6寸每甲10小時 |
| 跑路速度 | 每小時15公里 | 每小時20公里 |
| 載重 | 1,000臺斤 | 2,000臺斤 |
| 價格 | 7,500元 | 11,500元 |

建昌鐵工廠

臺中市 三民路98-7 TEL4325
大智路 12 TEL3272

請看「豐年」

九卷一、二、三期!!



影近人本旭永林

林永旭荔枝苗本園

臺中縣潭子鄉頭家厝中山路十號

林永旭荔枝苗潮州分園

潮州鎮興美里三巷三十六號

林永旭荔枝苗旗山分園

旗山鎮客運公司邊

林永旭荔枝苗頭份分園

苗栗縣頭份鎮忠孝里一九號

林永旭荔枝苗臺東分園

臺東縣卑南鄉卑南村大橋頭五五號

負責人 陳順良

現時本園荔枝花滿開敬請各界撥駕來園參觀、指教，無任歡迎。