

# 農業信箱

農業信箱信件，請在信封上寫「農問」二字，信內寫姓名及詳細地址，以便迅速處理。

## 鳳梨需要陽光 不可間作枇杷

【問】：①我有山畑現在種植鳳梨，想要來間作枇杷，是否適合？②這塊山畑距離海邊差不多有二公里，種植枇杷是否會受海風的影響？③枇杷的株距要多寬？最適合於何種地質？要種植幾年才能收穫？（臺東鎮太麻里黃清滿）

【答】：①鳳梨需要充足陽光，園中不適於間作任何產生蔭影的作物，當然也不能間作枇杷。②枇杷不能抵抗強風，最好在風來常有海風吹襲的地方，不然，就須在風來的一方種植防風林。③枇杷的栽植距離是0.5公尺到0.8公尺，因品種及土質而異，樹形小的品種或在瘠薄土地，栽植較密。枇杷對土質不甚苛擇，惟在砂質壤土、礫質粘土及礫質壤土，能產生品質良好的果實。在輕鬆的砂土地，雖然也能生長結果，但果實品質不佳。枇杷的嫁接苗四、五年生時開始結果。（蔡致讓）

## 枇杷苗木繁殖 嫁接比壓條好

【問】：①茂木種枇杷嫁接苗木與空中壓條苗木比較，那一種為佳？兩者壽命那一種較為長久？②茂木種枇杷最適宜何種土壤（質）及氣候栽培？③施行茂木種枇杷嫁接及空中壓條以何時期最為適宜？（苗栗鎮恭恭敬里詹得坤）

【答】：①枇杷的嫁接苗和壓條苗兩相比較：壓條苗根淺，樹冠小，樹的壽命短。而嫁接苗根深且根群發達，樹冠大，樹的壽命長，故嫁接苗較佳。②枇杷喜溫暖氣候，因枇杷在冬季開花結果，故一、二月間宜溫暖。但若春夏氣溫過高，枝葉徒長，結果反而不好。本省以中部的氣候最適於栽培枇杷。土質宜砂質壤土，礫質粘土及礫質壤土等，太輕鬆的砂土地不適宜。③枇杷切接最適宜時在一月中旬，空中壓條在春夏生長期中行。（蔡致讓）

## 柑橘類種子 忌曬乾貯藏

【問】：酸橘子播種的時候及注意事項為何？（南投縣水裡鄉鄭阿賢）

【答】：柑橘類（酸橘包括在內）的種子，在洗乾淨後，稍稍陰乾，立即播種。若行曬乾或陰乾後貯藏，常減低發芽率。（蔡致讓）

## 柑橘葉面積 影響光合作用

【問】：我有一塊在路旁的畑地要種柑橘，但因每年九月間北風吹動，路有汽車通行之時，飛塵四起，進入畑地，在此種地方種植不知會影響生長發育否？（彰化縣溪湖鎮林煥煥）

【答】：塵埃飛揚，落在柑橘葉上，積多了，影響葉片進行光合作用，所以影響橘樹的生育，當然也影響開花結果，但可以在靠近馬路的一邊建立防風林，例如種植一排刺竹，就可以阻擋去一部分塵埃了。（蔡致讓）

## 柑橘徒長果少 三項補救辦法

【問】：我有一百多株補柑，種植已有九年，發育一直非常良好，現在樹身高達七至十英尺之間，並無任何病象，但結的果實很少，不知是何緣故？（臺北縣新店鎮江光合）

【答】：九年生補柑發育旺盛而結果少，是樹勢徒長的緣故，補救之法如下：①少施氮肥，多施磷、鉀肥料。②剷除密生枝條，使樹間通風透光，多形成花芽。③在九十月間，捆綁切斷一部分大根。④隨時剪除樹幹上萌生的徒長性枝條。（蔡致讓）

【問】：（一）柑苗移植以後，須待新芽萌發後才可以施肥。（二）人糞尿與金肥（三要素配合的化學肥料），都可以施於柑苗，但人糞尿是氮肥，應再加入少量磷肥和鉀肥，應儘量磷肥石灰和硫酸鉀，然後施用為佳。（蔡致讓）

【問】：大葉桃花心木的英文名稱及日本名稱為何？此樹出產何地？新種子的發芽率多少？本省是否有栽培桃花心木的書籍可購？（臺北縣三重鎮林阿榮）

【答】：大葉桃花心木之英名為 Large-leaf Mahagoni，日名為才木。此樹生於中美洲。發芽率約80%。關於栽培法一類的書籍，行間很少見，臺中農學院教授劉業經著：造林學各論，可購備參考。（甘偉松）

【問】：（一）柑苗移植以後，須待新芽萌發後才可以施肥。（二）人糞尿與金肥（三要素配合的化學肥料），都可以施於柑苗，但人糞尿是氮肥，應再加入少量磷肥和鉀肥，應儘量磷肥石灰和硫酸鉀，然後施用為佳。（蔡致讓）

【問】：大葉桃花心木的英文名稱及日本名稱為何？此樹出產何地？新種子的發芽率多少？本省是否有栽培桃花心木的書籍可購？（臺北縣三重鎮林阿榮）

【答】：大葉桃花心木之英名為 Large-leaf Mahagoni，日名為才木。此樹生於中美洲。發芽率約80%。關於栽培法一類的書籍，行間很少見，臺中農學院教授劉業經著：造林學各論，可購備參考。（甘偉松）

【問】：（一）柑苗移植以後，須待新芽萌發後才可以施肥。（二）人糞尿與金肥（三要素配合的化學肥料），都可以施於柑苗，但人糞尿是氮肥，應再加入少量磷肥和鉀肥，應儘量磷肥石灰和硫酸鉀，然後施用為佳。（蔡致讓）

【問】：大葉桃花心木的英文名稱及日本名稱為何？此樹出產何地？新種子的發芽率多少？本省是否有栽培桃花心木的書籍可購？（臺北縣三重鎮林阿榮）

【答】：大葉桃花心木之英名為 Large-leaf Mahagoni，日名為才木。此樹生於中美洲。發芽率約80%。關於栽培法一類的書籍，行間很少見，臺中農學院教授劉業經著：造林學各論，可購備參考。（甘偉松）

【問】：（一）柑苗移植以後，須待新芽萌發後才可以施肥。（二）人糞尿與金肥（三要素配合的化學肥料），都可以施於柑苗，但人糞尿是氮肥，應再加入少量磷肥和鉀肥，應儘量磷肥石灰和硫酸鉀，然後施用為佳。（蔡致讓）

【問】：大葉桃花心木的英文名稱及日本名稱為何？此樹出產何地？新種子的發芽率多少？本省是否有栽培桃花心木的書籍可購？（臺北縣三重鎮林阿榮）

【答】：大葉桃花心木之英名為 Large-leaf Mahagoni，日名為才木。此樹生於中美洲。發芽率約80%。關於栽培法一類的書籍，行間很少見，臺中農學院教授劉業經著：造林學各論，可購備參考。（甘偉松）

【問】：（一）柑苗移植以後，須待新芽萌發後才可以施肥。（二）人糞尿與金肥（三要素配合的化學肥料），都可以施於柑苗，但人糞尿是氮肥，應再加入少量磷肥和鉀肥，應儘量磷肥石灰和硫酸鉀，然後施用為佳。（蔡致讓）

【問】：大葉桃花心木的英文名稱及日本名稱為何？此樹出產何地？新種子的發芽率多少？本省是否有栽培桃花心木的書籍可購？（臺北縣三重鎮林阿榮）

【答】：大葉桃花心木之英名為 Large-leaf Mahagoni，日名為才木。此樹生於中美洲。發芽率約80%。關於栽培法一類的書籍，行間很少見，臺中農學院教授劉業經著：造林學各論，可購備參考。（甘偉松）

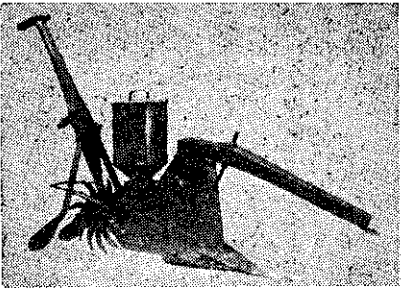
【問】：（一）柑苗移植以後，須待新芽萌發後才可以施肥。（二）人糞尿與金肥（三要素配合的化學肥料），都可以施於柑苗，但人糞尿是氮肥，應再加入少量磷肥和鉀肥，應儘量磷肥石灰和硫酸鉀，然後施用為佳。（蔡致讓）

【問】：大葉桃花心木的英文名稱及日本名稱為何？此樹出產何地？新種子的發芽率多少？本省是否有栽培桃花心木的書籍可購？（臺北縣三重鎮林阿榮）

【答】：大葉桃花心木之英名為 Large-leaf Mahagoni，日名為才木。此樹生於中美洲。發芽率約80%。關於栽培法一類的書籍，行間很少見，臺中農學院教授劉業經著：造林學各論，可購備參考。（甘偉松）

## 源順播種機

經濟部中央標準局第四八八號



## 機械化農業 源順機器工廠

廠址：臺中市華一路一八八號 電話：六六七五號  
郵政儲蓄部：臺中市中山路四一八號  
購機可向當地土地銀行申請底利貸款

◎親愛的農友們！  
每逢播種有感及困難嗎？請使用源順播種機  
使用源順播種機 輕快省工笑微微

【問】：稻谷開花後患病或遇蟲害是否仍可噴射農藥？又稻谷出穗後噴藥殺蟲，應于一天中之何時工作最好？是否毒藥能混進米粒裏，使人食米中毒？（高雄縣六龜鄉陳溪川）

【答】：稻正開花時，不可撒佈西藥生石灰，但開花齊後是可以的。通常稻在開花期最好避免撒佈農藥，如果非撒佈不可，可擇早晨九時前或下午四時後撒佈，較為安全。（陶家駒）

【問】：稻谷開花後患病或遇蟲害是否仍可噴射農藥？又稻谷出穗後噴藥殺蟲，應于一天中之何時工作最好？是否毒藥能混進米粒裏，使人食米中毒？（高雄縣六龜鄉陳溪川）

【答】：稻正開花時，不可撒佈西藥生石灰，但開花齊後是可以的。通常稻在開花期最好避免撒佈農藥，如果非撒佈不可，可擇早晨九時前或下午四時後撒佈，較為安全。（陶家駒）

### 促進苦瓜早收 應用栽培方法

【問】：我栽有一苦瓜一數拾株，甚欲提早上市，需要如何處理？聽說有一種美國種瑞（飛鷄）大藥廠出品的奇拔利靈（奇靈靈）是否確實有用？（雲林縣刺桐鄉余坤雨）

【答】：奇靈靈是屬於植物的生長促進劑（也可說是徒長）的藥劑，在農業上用於馬鈴薯的催芽或芹菜的生長等，都甚有利益。但對於苦瓜之提早採收問題，大概有困難，尚待今後之試驗研究才能解答，欲使苦瓜提早採收，可行下面的辦法：一、提早播種，二、選小果種（早生種）栽培，三、行摘心，以提早結果時期。（陳文郁）

## 分類廣告

△本欄廣告限廿五行，每行六號字九個，每行收費六元。

△廣告費請利用郵政劃匯寄下。

△電話接洽請撥四七一三一。

△來稿請在出版期兩星期前寄到。

## 讓售

陸地鴨種蛋幼雛出售  
高雄縣旗山鎮大山里  
溪洲國校選 李受部

純地鴨 歡迎  
種鴨賜購鴨鴨臺北市  
五常街89巷46號梁下  
新生北路過新興橋下  
坡左折東邦紙廠橋北

## 大贈送

最新強力殺鼠劑  
優待農友附郵票  
三元即送多寄多  
送臺北市中山北  
路四段二巷14吳

造林者福音！  
最有利益造林！

## 桃花心木

大葉小葉種子苗木  
種子北港  
共和路19號

乳牛出售純種一牛  
每日乳產一升八合  
以上洽處臺北市東園  
街一三三雙園區農會

## 苗木

優良桃花心木  
訂購特別優  
待苗圃地臺中縣東勢  
鎮新盛里12號張阿泉

本園精選各色種雞供  
應並代辦紀念十週年  
特別優待臺北市青島  
東路鎮江街一號東華  
雞園(25)等

【問】：水稻白穗形成的原因，除螟蟲外是否還有其他原因？（屏東市勝利路下古梅）

原因有很多

水稻白穗病

## 保證責任

本社會備有  
優獎券中  
愛國獎券  
如蒙賜顧  
保證發財  
請將券款  
及回信郵  
票四角寄  
臺北市郵政信箱  
三〇六八號松竹社收

一定代選優秀的寄券  
※隨券贈送中獎單\*

## 大點雨杉苗

正種大點雨杉苗出售  
一二年生均有數十萬  
株欲購函詢六永安路  
簡文許或歡迎到草嶺  
苗圃看貨。

## 卵岩谷系

350 小雞分讓種雞均7年  
初由日本岩谷種雞場  
直輸入三代以上三百  
卵以上記錄之原種種  
陽明山山豬湖二五  
福山農場主徐晉福  
聯絡處臺北市迪化  
街二段三號臺北農產  
加工廠洽價目表備索

## 營業

33% 33%  
Svphamezathine 33%  
治療畜禽之細菌性傳染病及球蟲病

Phenovis  
驅除畜禽之蛔蟲及其他置蟲類寄生蟲  
PA片 主成分：芬樂維斯

永生西藥行 臺北市中山北路1段124號

## 現貨出售

大小桃花心木  
印度紫櫟  
日本柳杉  
大點雨杉  
檫木  
嘉義市光華路14號  
瑞峯種苗園

## 英商卜內門公司

沙發美星 納注射液  
芬樂維斯粉 Phenovis  
禽蟲靈  
現貨經銷處 永生西藥行

【問】：白穗原因，螟蟲以外，尚有①頸稻熱病，②穗梗稻熱病，③出穗前紋枯病發生嚴重，亦有時能引起白穗。（余慶東）

嘉農二四二號

抗稻熱病力強

【問】：請問在本地區（下營鄉）第一期栽培嘉農八號及嘉農二四二號，那一種產量高而抗病性強？（臺南縣下營鄉馮明哲）

【答】：在下營鄉一帶，以栽培嘉農二四二號為宜。根據試驗結果，嘉農二四二號第一期作的產量超過嘉農八號百分之十左右，且抗稻熱病力很強。（王茂繁）

## 柑桔嫁接用 花木壓枝用 果實套用 育苗裝用

（ポリエチレン）  
包育果花木  
裝苗實壓枝  
用套用用用

使用法請看豐年第九  
卷第一期第六頁。

## 塑膠袋 塑膠布

價廉耐用成活率百%  
樣品價表說明書備索  
勝記塑膠公司  
臺北市漢中街一三五  
郵政劃儲九四二二號

## 農作物病蟲害之 診斷和防治法

內容充實圖解百餘種  
農家必備每本售35元  
大量惠購再打拆優待  
中北部代銷處  
臺中縣東勢鎮  
華豐農產行  
郵政劃撥一六八四號

番茄菜豆菜種已經全部贈完  
本刊最近贈送讀者的「馬娜里」番茄及菜豆菜種，現已全部贈完。請讀者不要再來信索取。又鳳山園試所蘇魯木瓜種子，亦已贈完。

## 速效氮肥

二元。①黑葉荔枝  
苗五元起。②各種栽  
培法隨種苗奉贈函索  
附郵一元。③款交郵  
儲一三五七六號。  
④信寄彰化縣二水鄉  
員集路111號  
樹德苗圃敬啓

## 豐登牌 花蓮氮肥股份 有限公司出品

已供應全省並由糧食  
局列入第二期耕作及  
作伴配肥豐登糖公司  
蔗作肥料請農友購用

其他產品：  
①硝酸銨 96.8%  
②硝酸 80%  
③無水氨 98.5%  
④氧氣 98.5%

請向本公司營業課洽  
購地址花蓮市民意里  
25號 電話三八六號

年收廿萬 木瓜  
快種蘇管種當年有收  
①瓜種每粒五分千粒  
四分萬粒三分三萬兩  
分。②瓜苗四角帶土  
六角包活一元草約備  
案均另加運金。③全  
省獨一木瓜特刊均保  
專家名著，要發財非  
看不可圖40餘字六萬  
餘五元贈瓜種百粒。  
④木瓜子每粒一角發  
芽率保證九成以上苗

分類廣告·刊價便宜  
收效宏大·歡迎刊登

純桃園種小母豬十隻  
一代仔豬十餘隻豌豆  
鎮坪子尾22號林自吉