



消費者的歡迎。鳳梨冠芽普通為一個，但有時也有二至十數個的，稱為「多冠芽」。甚至有數百個的，形如鷄冠的，稱為「鷄冠芽」。

多冠芽的後繼種苗，發生多冠芽較多，尤其是冬果比夏果發生較多。多冠芽的果實果心粗而大，不適用作製罐原料。又除去冠芽心部後，與果實附着部份有時長出小芽，稱為「冠裔芽」。

二、裔芽(主莖芽仔, 柄仔芽)

裔芽生長在果實基部，是用來栽培繁殖最好又普遍的種苗。因有裔芽的生產量比較多，同時大小整齊，較耐運搬。

裔芽苗葉片兩邊，有時會突變生出多刺，這種性質會遺傳到下一代。裔芽苗種植後，平均十八個月第一次收穫(因為種植時期不同，略有差異)。裔芽發生的數目，因為植株的發育、品種、系統等而有差異，尤其與果實的大小及形狀更有關係。

例如正常開英種，普通裔芽為二—三株，甚為優美，果實大而基部不生疣目。有時裔芽發生數目，在十株以上，奪取養分，使果實無法生長。也有在同一株裔芽基部長出二—三個芽的，果實基部生着疣目甚多。

三、吸芽(後繼芽)

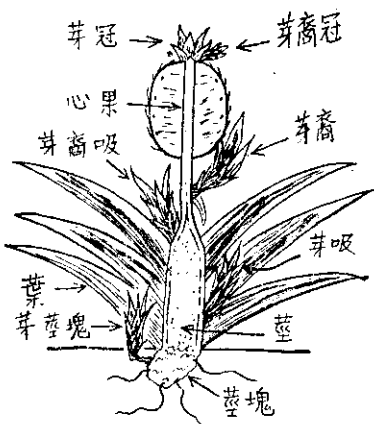
繁殖用的鳳梨芽有冠芽、裔芽、吸芽、吸裔芽塊芽芽……等。本省各地方習慣的名稱，常不完全相同。本文說明各種「芽」的生長位置及特性，希望農友們讀後，對各種鳳梨種苗的名稱，能有一個正確的概念。

一、冠芽(莖葉尾)

「冠芽」是生長在鳳梨果實頂端的芽體，與其他繁殖體比較，葉數最多。大小較為整齊。種植後發根多，發育旺盛。冠芽無論秋植或春植，都可以與裔芽苗同一時期抽穗結實。

用冠芽繁殖的優點是果實大，成熟期整齊，並可防止果實日燒。通常果實較大或產期早的，發生的冠芽亦較小。果實小而產期晚的鳳梨，冠芽反而較大。又夏果的冠芽，比冬果的冠芽較大。

除去大部份冠芽，可以使鳳梨果實肥大，但為了鳳梨生果的美觀，應留冠芽基葉六—七片，較受



(各鳳梨芽的位置)

吸芽是生長在鳳梨葉腋間芽體，俗稱鷄腿芽(中部)、葉廣芽(中南部)、抱芽(或雙抱芽(高雄一帶)、或串仔芽(臺南一帶))。

吸芽苗的大小很整齊，但在第一次收穫後，由吸芽抽穗結實，所以無吸芽即無果實。吸芽苗比較大，種植後不到一週年，往往會抽出小果實，所以一般不採取吸芽栽培繁殖。鳳梨抽穗後二—三月間發生吸芽，表示每年可有果實收穫。且通常保留發生位置較低者一—二株吸芽，最為理想

種植大葉桃花心木是
最有利最可靠的投資

苗木
種子
售讓

台慶有限公司

臺北市中正路一七八四號

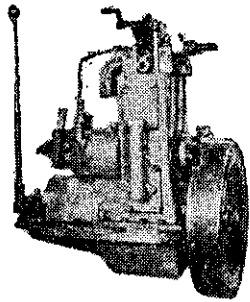
三樓(火車站對面)

電話：二二四七六

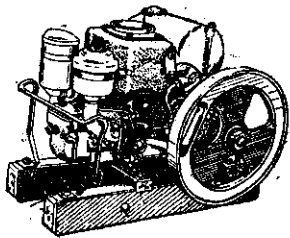
請用國產裕隆柴油引擎



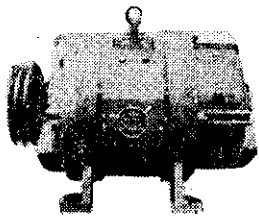
6—30 馬力



陸上用 4—5 馬力



中興 3 kw 直流發電機
5 kw 及各種馬達



用途：各型漁船、集漁燈、照明、蓄電池充電、電解、電鍍等。

總代理

通運企業股份有限公司

臺北市寧夏路二十二號之四

電話：四六九六二

▲農業小知識▼

鳳梨也可以用種子繁殖，但從播種到結實期間，需時約五年，且發芽困難，生育不佳，而且種子也不易獲得。用種子繁殖的後代，生長成的鳳梨植株，性狀不一致，可能與母株完全不同，通常只有在試驗場中爲了改良品種的目的，才用種子繁殖。

* * * 臺灣最初栽培鳳梨，是在康熙末年（一六九

三菱系鳳梨的吸芽發生期，在夏季雨期後（夏果採收後）較多，形成隔年結實或始終不發生吸芽現象，因而第二次收量減少。必須應用炭化鈣處理的特殊栽培法，促進吸芽提早發生，或除去裔芽，使吸芽提早發生。

四、吸 裔 芽

吸裔芽是長在裔芽與吸芽之間的芽體，以往少

利用，但吸裔芽的苗較爲強壯優美，種植後植株發育良好，現在利用該苗栽培繁殖的很多。吸裔芽苗可留作後代結實，但因發生位置較高，容易倒伏。

五、塊莖芽（土底芽，後斗芽）

塊莖芽是由地下塊莖發生的繁殖體，因發生數

四，日本人岡村庄太郎在鳳山設廠製造罐頭，可以算是臺灣鳳梨事業的開始。

* * * 過去廿四年中，在農林電化局的努力下，幾乎每一個美國農場都有電力可用了。這個成就是政府貸款完成的。一千零八十二個農民協會一共向政府借了三十八億美元。

到現在爲止，這些農民協會已歸還了六億本金和三五七美元的利息。其中未能按時還款的只有一個協會。



芽冠鷄的梨鳳

量少，所結果實亦較小。普通不作種苗繁殖，大部份留作後代結實用。