

石門水庫建成以後

林實

去年冬天，我去中壢鎮看一個朋友，他的太太懷孕已經七八個月了，還是自己挑水洗衣服做茶。我勸她：『請一個女工幫幫忙吧，還要累壞了的！』她笑着說：『做慣了的，沒有關係。』

前幾天，我又去中壢，他們的孩子已經會在地上了，太太又挑着一擔水進來，一放下扁擔就告訴我說：『等我們的孩子四、五歲時，就不必挑水了。』我的朋友點點頭說：『這是真的，等石門水庫建設完成後，平鎮地方要建一座總給水庫，那時的楊梅、平鎮、中壢、內壢、桃園等地區的三十四萬居民，都可以用自來水了。』

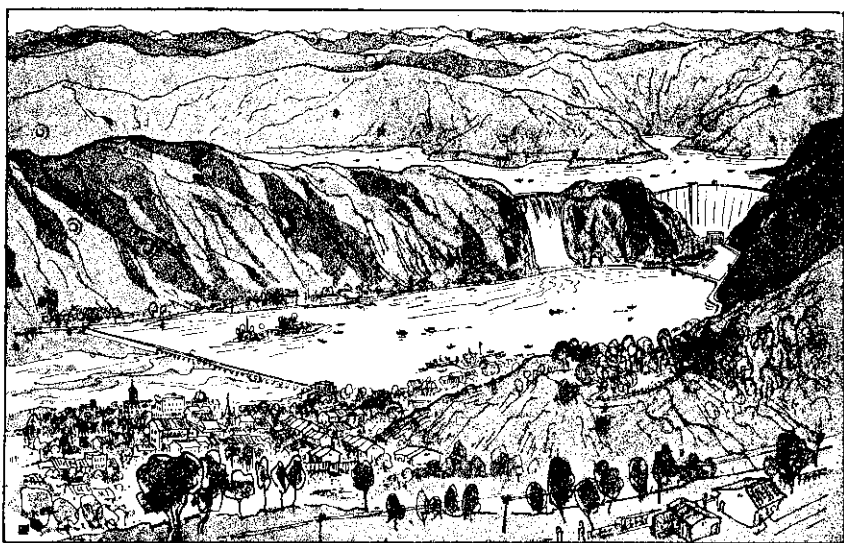
太太拍着手說：『那多好！我們也可以像臺北一樣，自來水頭一轉，水就嘩嘩的流下來了。』

後來，我用了整整兩天的時間，參觀了建設石門水庫的每一單位，才得到一個大略的概念。這一項中美合作投資七千萬美元的水資源開發計劃，不但在我國是創舉，對我們的鄰近各國，也是值得誇耀的鉅大工程。我的朋友提到的給水計劃，雖然改善了三十幾萬居民的生活，但從整個工程的利益看來，這不過是好處之一而已。

脫了韉的野馬

却說本省北部，有一條大料炭溪，在角板山、枕頭山與石牛山之間，蜿蜿蜒蜒的流着，到了石門地方轉了一個大彎，經過大溪、樹林、臺北等地，流進淡水河裏。山水之間，雖然有幾處好風景的所在，可是山路崎嶇，常人也不易領略得到。傍着溪流的

農友們，也有引渠灌溉的，可也沒有得到多大的利益。因為這條溪流，好比脫韉的野馬，不受拘束，水枯水溢，喜怒無常，難以捉摸。平時的水利固然



(石門水庫建成後，附近成為觀光地區。)

紙上常常看到街道上划船的照片。

日本人會利用山峽間的天然導水隧道，將溪流引入渠內，建成了桃園大圳。現在的桃園、中壢以北，直到海濱的地區，仍然利用這一灌溉系統。但在乾旱的時期，常感水量不足。至於龍潭、平鎮、楊梅、湖口等高臺地帶，都是靠天吃飯的看天田，從未享受到灌溉之利。

由於桃園、新竹、臺北等地方人仕多年來的籌劃，農復會協助調查與研究後，再經過籌備並得到美援的協助，到四十五年七月，成立石門水庫建設委員會，建設的工作就正式展開了。

兩個日月潭

這一項工程的中心，是在大料炭溪的石門狹谷裏，建築一個大水壩。水壩的壩址，雖然選在河床的最狹處，這座大壩仍然是一項驚人的工程。大壩的高度，將有一百四十公尺，壩頂上長四百五十公尺，全部混凝土的體積，將近一百萬立方公尺。大壩建成以後，攔住了溪流，上流的河床，自然就形成一個大水庫。水庫的面積八平方公里，容水量三億一千六百萬立方公尺，是日月潭的兩倍。

水庫裏面的水，從大壩上面的進水口，直接流入石門水圳。石門水圳的主渠三萬公尺，支渠十一萬公尺，分佈在龍潭、平鎮、楊梅、湖口等地，可以灌溉二萬三千公頃，現在分段建築中。將來放水以後，不但高臺地區內的看天田可以得到適當的灌溉，甚至一部份茶園，也可能改為稻田了。

有限，一到洪水時期，下流可就遭了殃。樹林、鶯歌、山仔腳、板橋、新莊、三重鎮、蘆洲以及臺北市的萬華一帶，差不多每年都要受一次水災。報

因為大壩提高了水庫的水位，水從高處落下，有很大的力量，可以利用來發電。將來計劃裝置四萬瓩的水輪發電機三組，分期建設。現在每年的枯水季節，常常因為日月潭水位過低，全省各地需要輪流停電。石門水庫建成後，多了兩個日月潭的水量，不但停電的威脅解除，還有相當多的電力，可以用來發展工業，電化農村。

後池堰湖光山色

大壩的下面，有一個長六百四十尺的後池堰，用來調節發電後的水流，供應桃園大圳的灌溉用水。這「後池堰」三字，還是工程上暫用的名詞，我猜想在不久的將來，一定有人會起一個雅麗動人的湖名的。你試閉目想像，這一大片湖光山色，離開臺北又近，只要五十分鐘的汽車行程，又有這樣偉大的工程，現在建設委員會的辦公室及宿舍，那時已改建成一座大學。具備這許多條件，自然會成爲一個觀光區域的。以「後池堰」爲中心的都市計劃，已在設計之中，據說石門水庫促進委員會，會請了一位日本的設計專家，已經畫好藍圖了。

桃園大圳的舊進水口，恰好在後池堰左岸

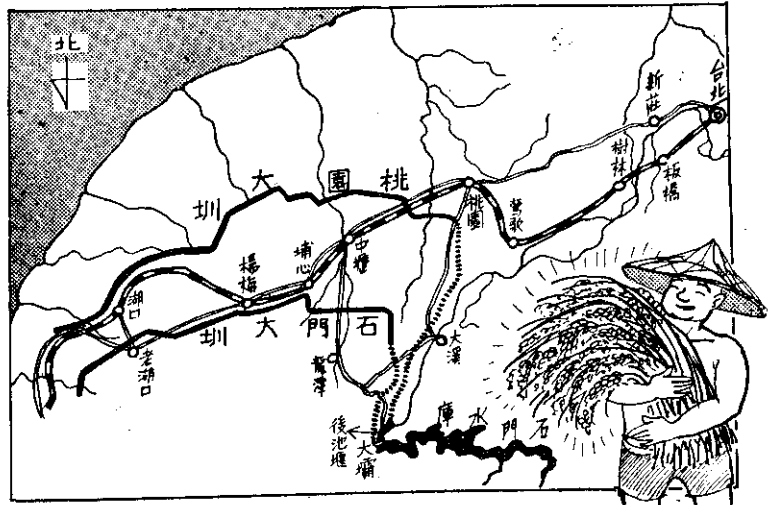
，大壩施工時就堵塞了。新的桃園大圳進水口，建在後池堰的下端，新進水口的水閘與連接工程，已經大部完成。

將來桃園大圳的灌溉，大致仍然利用舊有渠道，但因為有水庫與後池堰的調節，流到大圳裏面的水量可以固定，不必要看老天的臉色，一定可以得到適當的灌溉。由於上流的調節，水流都入圳道，臺北附近的洪水問題，自然也就解決了。

每滴水充份利用

現在平鎮、湖口、觀音、新莊四個地方，都設有一個水稻試驗站。四個站址，代表四種不同的土壤，農藝專家們在那裏做水稻灌溉各種試驗，以研究在四種不同的土壤中，水稻生長所需要的最適水量。有了確實的資料以後，就可以決定那一種輪流制度，對於水流的利用，最爲經濟。

預計到民國五十二年，水庫工程完工後，這相當於兩個日月潭的全部流水，每一滴都要充份利用。總灌溉面積五萬七千公頃，每年可以增產糙米七萬五千公噸。直接受益的地區，雖在北部三縣，實際上全省各地，那一處不受到它的好處呢？

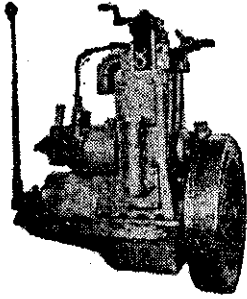


(統系灌溉的後成完庫水門石)

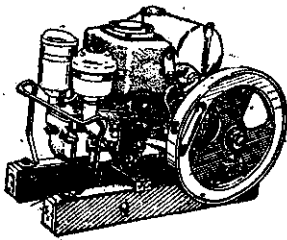
請用國產裕隆柴油引擎



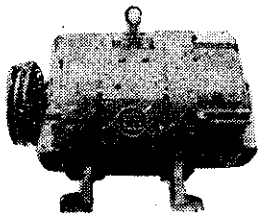
6—30 馬力



陸上用 4—5 馬力



3 kw 直流發電機
5 kw 及各種馬達



用途：各型漁船、集漁燈、照明、蓄電池充電、電解、電鍍等。

總代理

通運企業股份有限公司

臺北市寧夏路二十二號之四

電話：四六九六二