

保護我們的香蕉園

——謹防本省香蕉莖象鼻蟲死灰復燃——

民國四十一年，在苗栗縣卓蘭鎮的香蕉園裡，發現一種為害香蕉莖部的新型象鼻蟲。不久，它向南蔓延，使臺中及屏東部份蕉園，受到空前的損失。

當時，蕉農與有關機關，都立即展開了積極的防治工作，但是因為受害面積過大，費了三、四年工夫，才算把這災害平息了下來。

去年秋屏東城郊蕉園，突然發現莖象鼻蟲，幸得縣政府與省防治委員會以及有關各方面密切聯絡，採取緊急措施，灌園施藥，消滅傳佈中心，預防工作推及全縣蕉園，象鼻蟲災禍幸獲消弭。本年春季臺南、嘉義，與雲林縣靠山的幾個鄉鎮，又發現香蕉莖象鼻蟲。這些鄉鎮，北接南投玉山山線蕉區，南接高雄旗山蕉區，成為中南部香蕉主要產區之跳板，如聽任象鼻蟲潛匿繁殖，情勢可摧毀全省種蕉事業。為防萬一，除已在發生地區採取緊急措施外，其附近蕉園，一律組織防治隊，實施全面警戒。希望蕉農們，能够認明事實，利用已有經驗

技術，通力合作，消弭香蕉莖象鼻蟲的慘酷禍害。

怎樣蔓延為害？

香蕉莖象鼻蟲之一生，共有「成蟲」、「卵」、「幼蟲」，及「蛹」四個時期。各時期的形態，請參看左上圖。

成蟲在香蕉的葉鞘（香蕉葉基部，附着在蕉株的部份）上產卵。卵子在莖內經五至十日孵化，變成幼蟲。幼蟲經十九至四十日結繭變成蛹。蛹經五至十三日變成雌雄成蟲，交配後重新產卵。故從產卵到變成成蟲，完成一個生活環，冬春季約需四十五至六十二日；夏季秋季只需三十五日。

成蟲每隔一、二星期產卵一次，每次產二至七粒卵子。又因為成蟲壽命長（環境適宜時，可活六個月至一年，能飛翔遷移，所以，蔓延的速度，是非常驚人的。

蕉株的莖部，蕉葉的主脈，與果梗等，都是香蕉莖象鼻蟲產卵為害的對象。尤其，蕉株的梢部與中部，被害最多。

貢穀紳
王鼎定
田仲謹

從外面
看上去，被
害株葉子枯
黃或倒折，
有時發生枯
心。在莖上
可以看到很

多蟲孔，並有膠汁流出。切開被害的蕉莖，可以看見幼蟲、繭、成蟲，與縱橫不規則的蛀孔，塞滿蟲糞與腐植質。到香蕉結實時，被蛀的蕉莖，因為通常朽腐不能支持果實重量而致倒折。假如果梗受害，整串香蕉果實就從果梗斷落。

防治方法

(1) 徹底清理蕉園：香蕉莖象鼻蟲的成蟲，

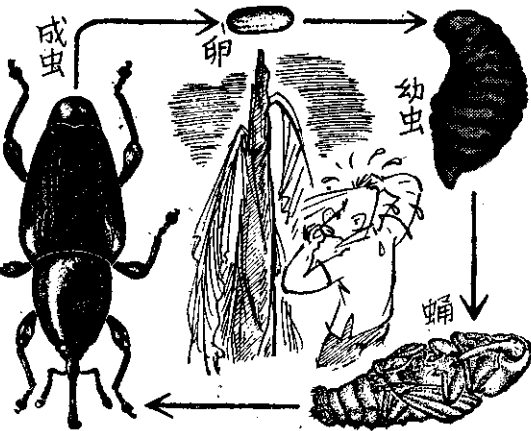


(香蕉被食害的情形)

最喜歡潛伏在陰暗潮濕的地方。所以，倒折的葉片，與將要腐爛的老株（收穫香蕉後的殘株），都應切碎、曬乾，減少成蟲潛伏的機會。

(2) 噴撒藥劑：噴射「安特靈」乳劑 [95% Endrin Emulsifiable concentrate] 及「地特靈」

(香蕉莖象鼻蟲的四種型態)



蕉園

施藥

與砍

老株

... 生麗郭 · 樞承黃 ...

冬春兩季最厲害

香蕉莖象鼻蟲的成蟲，以十月最多。十一月後逐月減少，四月時最少，五月以後又漸次增加。

卵以冬季最多，二月為產卵的最盛期；百分之七三·一的卵，是在十二月至三月間生產的（請看左下圖）。

幼蟲大致與卵一樣，也以冬季（十二至四月）最多。蛹以四、五月最多，十一月最少。

如果把成蟲、卵、幼蟲、蛹四種合計計算，冬季的蟲數最多，春季次之，夏季最少。而且，季節間的差異，非常顯著：冬季的蟲數，為秋季的二倍，為夏季的三倍。可知冬春兩季，是香蕉莖象鼻蟲猖獗的季節。

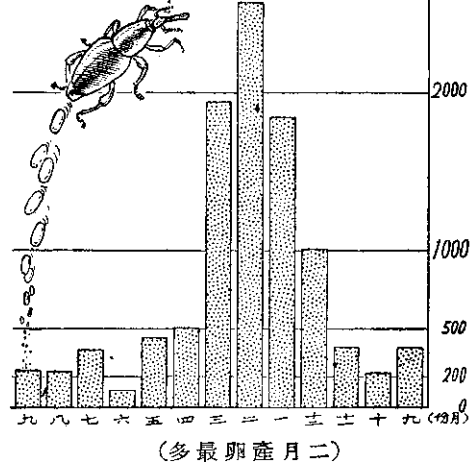
噴撒「安特靈」、「地特靈」的目的，在於毒殺成蟲，防止產卵，中部地區，成蟲在冬季產卵最多。噴藥工作，應在十月以後三月以前實施，就是這個道理。

為什麼要砍老株？

據調查，多數（百分之五十五）香蕉莖象鼻蟲，在老株上取食為害，結實株次之（百分之三〇·二），生長株最少（百分之一四·八）。

老株就是收穫後的遺株，結實株是開花至收穫前的植株。開花前的植株，叫做成長株。

因為大部分香蕉莖象鼻蟲棲息在老株上，所以在噴老撒藥劑前，必須先將株砍倒、切斷、剖開、曬乾。



可濕性粉劑(50% Dieldrin Wettable powder)兩種藥劑，可以毒殺香蕉莖象鼻蟲的成蟲，並且防止成蟲產卵。施藥前，莖上枯葉須全部清除，以利用藥。

- ①「安特靈」乳劑：每公頃用量四百五十至五百立方公分(8)，加水成四百至六百倍液，用噴霧器噴在蕉株的梢部(葉柄基部的新生處為主)。
- ②「地特靈」可濕性粉劑：每公頃用量二百公分，加水七百倍，調成藥液使用。但在山地水源不足的地方，可用六至九倍的石灰，與「地特靈」

靈」可濕性粉混合均勻，裝入紗布袋或撒粉器，撒佈在葉柄基部的莖部與梢部。

- 最為適宜。不論使用那一種藥劑，或那一種方法，在噴藥前，都必需先灌園，才能增加藥劑的效果。
- (3) 選用無病區的蕉苗：絕不可自目前已知有蕉莖象鼻蟲的蕉園，採取蕉苗，以防蔓延。
- (4) 改進香蕉園的管理：生長旺盛的蕉株，較不容易受蕉莖象鼻蟲為害。相反地，衰老的蕉株，

受害較為嚴重。所以，多注意中耕、施肥、水土保持，使蕉株生長旺盛，也可以防治香蕉莖象鼻蟲。

注意用藥安全

- (1) 「安特靈」的濃液很毒，調製藥液時，應當特別注意，不要觸到皮膚，或吸入肺內。
- (2) 噴藥人員，應穿長袖襯衣與長褲，戴斗笠、護目鏡、橡皮手套，與口罩，並且要穿長統雨鞋。
- (3) 每人每天至多只能噴藥四小時，絕不可超過時間工作。
- (4) 噴藥完畢後，應用肥皂水滌皮膚。

香蕉象鼻蟲有十三種

為害香蕉的象鼻蟲，一共有十三種。在本省發現的，有五種。其中，三種體形細小(比米粒還小些)，為害不大。其他兩種，體形較大(比黃豆還大些)，為害較為嚴重；一種是以為害香蕉根部為主的「香蕉根象鼻蟲」，另一種是以為害香蕉莖部為主的「香蕉莖象鼻蟲」。「香蕉莖象鼻蟲」是在七年前才發現的。