

# 怎樣育成強健菸苗？

萬雄

## 一、準備肥土苗床

每坪苗床，用花生餅二公斤，堆肥二十公斤，過磷酸鈣一公斤，及細碎乾土等，調成肥土備用。

肥土大約在播種前二星期開始製造。將一半堆肥，與花生餅混合，堆積加水，至手抓堆肥有流汗擠出的程度，然後在上面蓋草袋。大約數日後，可見發出熱氣，用手插入稍感燙手時，應該翻開重堆，使溫度降低。以後溫度漸漸降低，醱酵完畢，就可以把其餘的堆肥、過磷酸鈣等加入混合均勻，然後與等量的細碎土壤混合拌勻，再用篩篩開，分成粗肥土與細肥土。

構築苗床時，先築成畦，寬約三·三臺尺，兩側最好用木板框起，或用草簾作框，溝寬約一·五臺尺，畦高約三臺寸。畦做好以後，鋪上粗肥土，再鋪細肥土，壓平，就可以播種。

## 二、分段播種·立即消毒

菸草種子很小，播種時，應該先與細堆肥或土壤混和後，撒播於床面，並且要把種子分成若干分，分段播種。

為使種子均勻整齊，可以用點播法。點播時可用點播器(圖二)。點播器用法如下：先把細末堆肥放入點播器，滾動一至二坪，看流出的細末堆肥有多少，然後取同樣數量的細末堆肥，混合應加的種子量(每坪〇·八公分)，加入點播器播種。

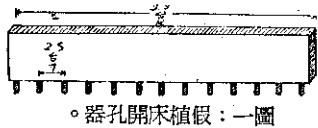
播種完畢，立刻蓋草，同時每坪灌三千倍「谷樂生」液十公升，消毒稻草和土壤。

## 三、苗床管理要仔細

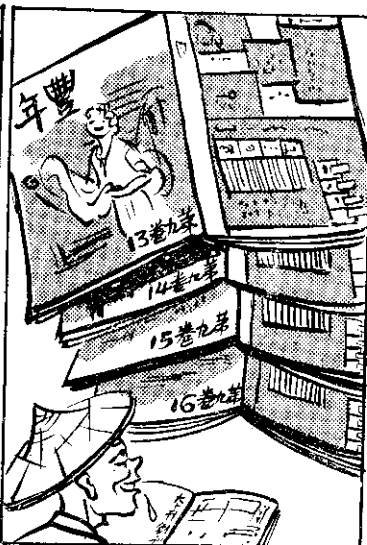
① 灌水：每天早晚各澆水一次，保持土壤的潤濕。砂土苗床，澆水次數應該增加。

② 除去蓋草：播種後大約五至六天，種子已經發芽，就應該把覆蓋在畦面的稻草除去。

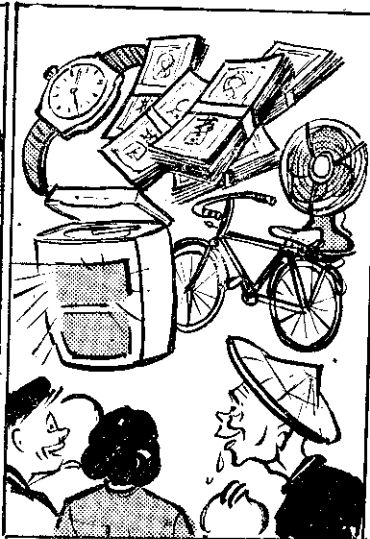
③ 覆蓋育苗布：剛發芽的幼苗，非常柔嫩在晴天或下雨時，應該覆蓋育苗布，避免受強烈陽光照射，和雨水的衝擊。普通晴天在上午十時加蓋，下午五時左右除去。



③ 認對空內寫明，  
到月底是甲乙丙丁，  
鋼筆毛筆來提，  
等時候滿來排整。



② 豐年九卷三十期，  
連四期來刊起，  
每封底有畫字，  
甲乙丙丁請對理。



① 豐年測驗發表了，  
圖說正誤真明瞭，  
訂大戶家來對照，  
頭獎五千真大條。

豐年測驗着來對頭獎伍仟是歸誰

賴萬文  
壬西圖

育苗布架拱形竹片(圖三)的距離,最多不能超過三十公分;育苗布架各連接處,應用線或麻絲縛緊。

育苗布價格較高,可以用其他竹籬等物替代,不過遇風雨時,應該繫緊。

④疏拔和除草:發芽一星期後,疏拔過密的幼苗。第一次疏苗後,大約隔一星期,再疏苗一次。先後疏拔三次即可。最後一次疏拔時,最大的菸苗葉長約二〇至二五公分,苗間距離約二〇至二五英寸。

點播的苗床,第一次疏拔後,每穴留三至四株,第二次留二至三株,最後一次每穴留苗一株。疏拔時,苗床如有雜草,應該同時拔除。

⑤病害的防治:菸草育苗期間,應注意防治病害,詳細請看本刊七卷二十二期。八卷十五期,二十一期,與二十三期。

四、必須假植

假植苗床的構造,與播種苗床相同,不過可以稍為粗放,不用肥土,將肥料直接與土壤混合攪拌,就可做為假植床。

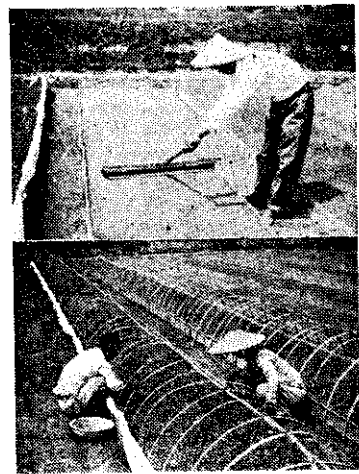
假植的方法:用開孔器在假植床上開孔。開孔器用一木板做成,長與苗床寬度相同,寬約五英寸,厚〇·八寸,每隔二英寸或二·五英寸,用竹子或木頭做成長約三至五公分的栓狀物釘在上面(圖一)。兩人相向,將開孔器沿苗床的長邊,每隔二·五英寸向土中加壓,開小孔假植菸苗。

通常在下午四時以後進行假植。先把苗床充分澆水,使土壤潮濕,然後用手或擗子將苗掘起,假植。假植時不可重壓根部。

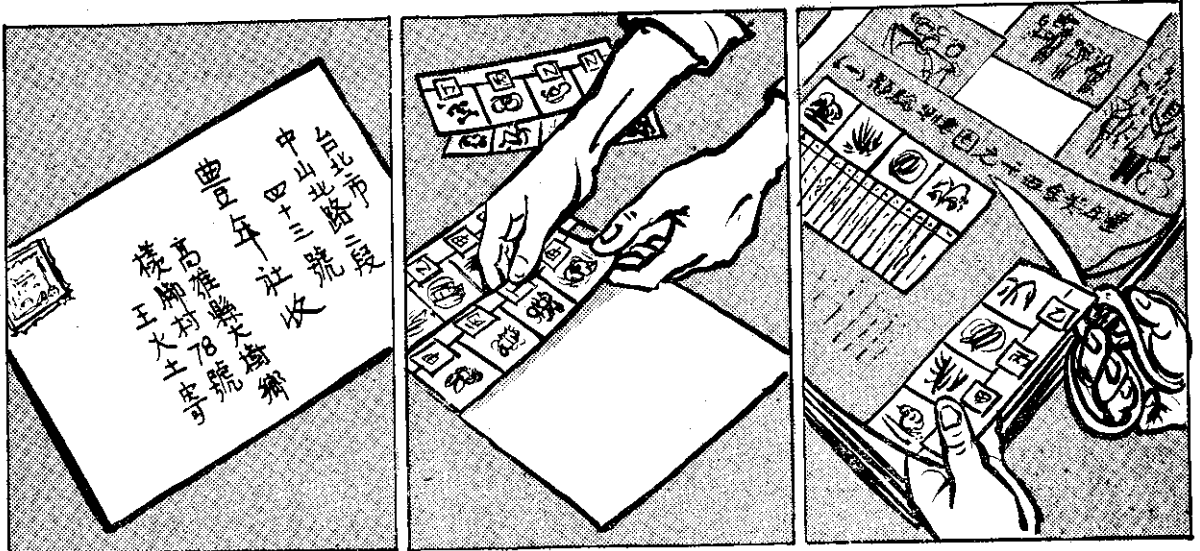
與水稻間作的,移植時菸苗較小,假植距離為二×二·五英寸。如為水稻後作,應為二·五×二·五英寸。前者每坪可假植七百二十株,後者每坪假植五百七十株。假定每甲種植一千九百四十株,需要假植床三十五至四十坪,播種床十五坪左右。

假植後應隨即澆水,並遮陰。以後每日早晚各澆水一次,但水量不可過多,以免阻礙新根發生。

假植後四至五天內,應用覆蓋物遮陰,菸苗復活後即可改用育苗布,使接受陽光,以後管理方法與播種苗床相同。



(圖二:用點播器播種) (圖三:架設育苗布架)



⑥ 送地址寫明,參加人姓名寫清,八月卅一號截止,九月五日處理。

⑤ 由右至左,起排是不,來出送片信明貼,內封信在裝可不。

④ 驗年測六十願,齊到報顯四期每,下剪正了對部全,底背片信明在糊。