

新方法伐木運材

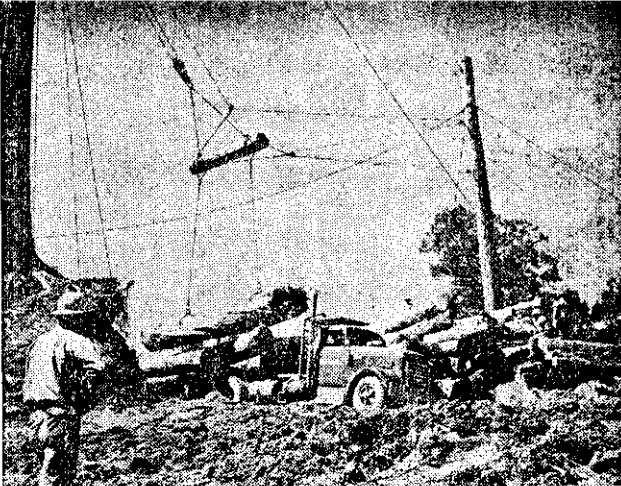
大雪山林業示範

大雪山林業公司，是直屬臺灣省政府的企業化組織，採用最新式林業與森林工業綜合經營的方式，開發本省中部一塊廣大面積的林區。

大雪山林區的位置，屬於臺中縣的和平鄉及苗栗縣的泰安鄉，在大甲溪與大安溪之間，面積約五萬八千公頃，包括一百十七個林班。

公司的辦事處，設在東勢鎮，第一伐木站在海拔三千公

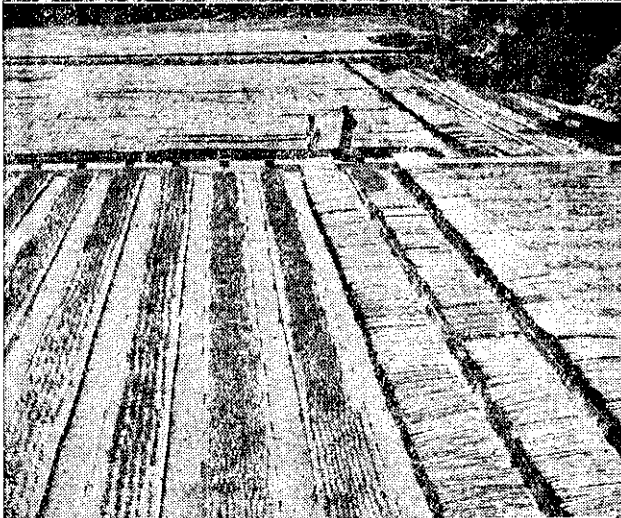
(高曳法集材，大型聯車裝運)



尺的鞍馬山，第二伐木站在靠近大安溪，海拔一千三百公尺的觀音山，從辦事處到兩個伐木站的卡車路早已完成，十八個車輛的大型運材聯車，通行無阻。(參看左面照片)

這種新式的大型聯車，每次可以運木材二十五立方公尺，相當舊式林場一列車的運輸量。計劃中的運材道路，共有五條幹線，支線分佈全區，全長七百公里，預定二十年內完成。

(大雪山造林育苗苗圃)



利用動力鏈鋸，砍伐木材，十分迅速。新式的高曳集材法，所用的鋼索較少，機械的移動又經濟，又省時。

在該公司的整套計劃中，是造林、伐木、與木材利用，三方面密切配合，使砍伐的每一根樹木，都能充份利用，一面砍伐，一面造林。

臺灣森林蓄積，經農復會調查結果，在不易到達地區，有八千多萬立方公尺，其中有很多是高價的針葉樹材，就要逐漸腐爛損失。大雪山森林以工業方式開發後，由於綜合經營的利潤高，週轉快，可以從大雪山開發所得的盈餘，投資開發其他地區的森林。

(船型滑木架，運送伐木機械。)



橫貫公路步行隊 參觀造林保林實況

中國青年反共救國團暑期青年戰鬪訓練

，橫貫公路徒步旅行隊，由男女青年四百五十人組成，途徑遠見、梨山、思源、四季、獨立山等地，六天徒步行程後抵羅東。又美國童子軍約一百人，繼該隊之後，旅行同一路線。此次所經路線係沿大甲溪岸森林地區，可見松樹天然更新試驗地，高山造林與苗圃以及瞭望台等森林防火設施。林產局於梨山專設接待站，供給茶水，分發

三種林業新機械

在暖暖示範表演

農復會和林管局合作，最近從美國買來三件精巧、輕便、效能很高的手提式造林護林用機械，日前在臺北山林管理處的暖暖示範苗圃作示範表演，頗為成功。

其中最引人注意的是高壓機動打水機：重三十磅，最大壓力達二七五磅，引水高度五百呎。這種打水機最適合救火之用，平時也可用來灌溉和噴藥。農復會曾委託震旦公司試驗和配製零件，該公司並將依式仿製，作為臺灣森林救火的新武器。

另外兩種新機械是灌木砍除機及用途廣泛的剝皮、打枝、鑽穴三用機。灌木砍除機除了砍除妨害林地發育的矮生植物外，也可以用來開闢防火線。

(福)